

## บทนำ

### 1. ความเป็นมา โครงการพัฒนาศานามบินอุ้งตะเภาและเมืองการบินภาคตะวันออก

ภายใต้รัฐธรรมนูญแห่งราชอาณาจักรไทย กำหนดให้มี "ยุทธศาสตร์ชาติ 20 ปี" เป็นยุทธศาสตร์ในการพัฒนาประเทศในระยะยาว โดยมีวัตถุประสงค์เพื่อยกระดับคุณภาพของประเทศในทุกภาคส่วน และพัฒนาประเทศไทยไปสู่การเป็นประเทศที่มีรายได้สูง อยู่ในกลุ่มประเทศพัฒนาแล้วโดยมีนโยบาย Thailand 4.0 ที่จะช่วยยกระดับขีดความสามารถในการแข่งขันของภาคการผลิตและภาคบริการ บนฐานของเทคโนโลยีสมัยใหม่และนวัตกรรมโดยเน้นการพัฒนาใน 12 อุตสาหกรรมเป้าหมาย

โครงการพัฒนาศานามบินอุ้งตะเภาและเมืองการบินภาคตะวันออก เป็นหนึ่งในโครงการโครงสร้างพื้นฐานหลักสำคัญของโครงการเขตพัฒนาพิเศษภาคตะวันออก (Eastern Economic Corridor : EEC) ที่ถูกบรรจุในยุทธศาสตร์ชาติ 20 ปี ซึ่ง “เขตพัฒนาพิเศษภาคตะวันออก” ประกอบด้วย จังหวัดชลบุรี ระยอง และ ฉะเชิงเทรา เป็นโครงการพัฒนาพื้นที่โดยมีวัตถุประสงค์หลักเพื่อต่อยอดการพัฒนาพื้นที่ชายฝั่งทะเลตะวันออก (อีสเทิร์นซีบอร์ด) ทั้งทางกายภาพและทางสังคมเพื่อเป็นการยกระดับขีดความสามารถในการแข่งขันของประเทศ โครงการ EEC แบ่งการพัฒนาเป็น 4 ระยะ (ปัจจุบันอยู่ในระยะที่ 2)

รูปที่ 1 โครงการพัฒนาศานามบินอุ้งตะเภาและเมืองการบินภาคตะวันออก เป็นส่วนหนึ่งของโครงการ EEC ที่ยกระดับขีดความสามารถในการแข่งขันของประเทศใน 4 ระยะ



## 2. วัตถุประสงค์ และเป้าหมายในการดำเนินโครงการพัฒนาสนามบินอู่ตะเภาและเมืองการบินภาคตะวันออกเฉียงเหนือ

โครงการพัฒนาสนามบินอู่ตะเภาและเมืองการบินภาคตะวันออกเฉียงเหนือ มีวัตถุประสงค์เพื่อพัฒนาให้สนามบินอู่ตะเภาเป็นสนามบินนานาชาติเชิงพาณิชย์หลักแห่งที่ 3 ของกรุงเทพฯ มีเป้าหมายเพื่อรองรับการเจริญเติบโตอย่างต่อเนื่องของอุตสาหกรรมการบินในภาพรวมของประเทศและภูมิภาค ช่วยลดปัญหาที่สืบเนื่องและส่งผลจากความสามารถในการรองรับปริมาณผู้โดยสารและเที่ยวบินของสนามบินสุวรรณภูมิและสนามบินดอนเมืองเริ่มเข้าใกล้ถึงขีดจำกัด ส่งผลให้เกิดความแออัดและไม่เพียงพอต่อความต้องการของผู้ใช้บริการ อันจะก่อให้เกิดผลเสียต่อพัฒนาการทางเศรษฐกิจของประเทศในระยะยาว โดยสนามบินอู่ตะเภา มีเป้าหมายในการพัฒนาให้รองรับผู้โดยสารได้ 60 ล้านคนต่อปี รองรับการขนส่งสินค้าและศูนย์กระจายสินค้ากว่า 3 ล้านตันต่อปี เพื่อรองรับการขยายตัวของพื้นที่ EEC และเชื่อมโยงการขนส่งผู้โดยสารระหว่างสนามบินสุวรรณภูมิ และ สนามบินดอนเมือง ทำให้ทั้ง 3 สนามบินสามารถรองรับผู้โดยสารรวมกันได้มากถึง 200 ล้านคนต่อปี เป็นศูนย์กลางการบิน (Aviation Hub) ที่สำคัญในภูมิภาค

โครงการพัฒนาสนามบินอู่ตะเภาและเมืองการบินภาคตะวันออกเฉียงเหนือมีกรอบการพัฒนาโครงการหลักบนพื้นที่ 6,500 ไร่ มีการเชื่อมโยงการขนส่งทางอากาศ ทางน้ำ ทางบก และทางรางแบบไร้รอยต่อเพื่อความคล่องตัว สะดวก รวดเร็ว เช่น โครงการทางหลวงพิเศษระหว่างเมืองเชื่อมพญา ระยอง และอู่ตะเภา โครงการรถไฟความเร็วสูงเชื่อมสนามบินสุวรรณภูมิ สนามบินดอนเมือง และ สนามบินอู่ตะเภา โดยใช้เวลาเดินทางไม่เกิน ๑ ชั่วโมง โครงการปรับปรุง ขยายช่องทางการจราจรทางหลวง ทางหลวงระหว่างเมือง โครงการปรับปรุงท่าเรือแหลมฉบัง โครงการปรับปรุงท่าเรือมาบตาพุด และโครงการปรับปรุงท่าเรือจุกเสม็ด เป็นต้น

รูปที่ 2 เป้าหมายการดำเนินโครงการพัฒนาสนามบินอู่ตะเภาและเมืองการบินภาคตะวันออกเฉียงเหนือ



### 3. ภาพรวม โครงการพัฒนาสนามบินอู่ตะเภาและเมืองการบินภาคตะวันออก และขอบเขตความรับผิดชอบ บวท.

จาก มติที่ประชุม คณะกรรมการนโยบายเขตพัฒนาพิเศษภาคตะวันออก (กพอ.) ครั้งที่ 4/2561 วันที่ 4 ตุลาคม 2561 โดยมี พลเอก ประยุทธ์ จันทร์โอชา นายกรัฐมนตรี ในฐานะประธานกรรมการ กพอ. เป็นประธาน เห็นชอบหลักการตามข้อเสนอ สำนักงานคณะกรรมการนโยบายเขตพัฒนาพิเศษภาคตะวันออก (สกพอ.) ดังนี้

1. “อนุมัติโครงการสนามบินอู่ตะเภาและเมืองการบินภาคตะวันออก ในรูปแบบ PPP Net Cost”
2. ภาครัฐลงทุนให้กองทัพเรือ สร้างทางวิ่ง ทางขับ ระบบที่เกี่ยวข้องในสนามบิน และจัดหาผู้ผลิตสาธารณูปโภคกลางที่ต้องใช้ในเขตส่งเสริม : เมืองการบินภาคตะวันออก
3. บริษัท วิทยุการบินแห่งประเทศไทย จำกัด รับผิดชอบบริหารจัดการการเดินอากาศของโครงการสนามบินอู่ตะเภาฯ และลงทุนอาคารและอุปกรณ์ที่เกี่ยวข้อง

# การดำเนินโครงการ

## 4. แนวคิดการให้บริการของ บพท.

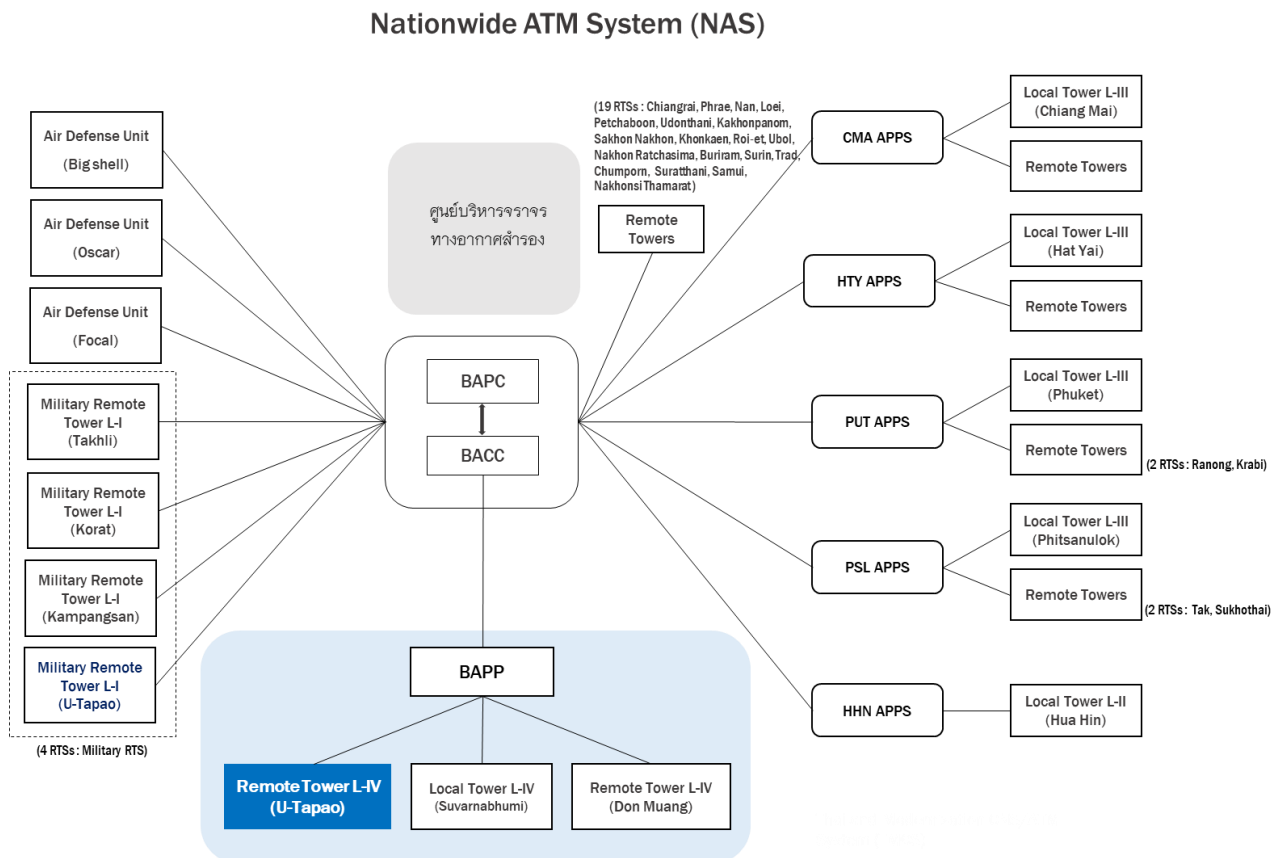
**ด้านปฏิบัติการ** แนวคิดในการให้บริการจราจรทางอากาศของ (Operational Concept) บพท.

ณ สนามบินอุ้งตะเกา ประกอบด้วย

1. การให้บริการควบคุมการจราจรทางอากาศ (Air Traffic Control Service) ประกอบด้วย
  - บริการควบคุมการจราจรทางอากาศบริเวณสนามบินอุ้งตะเกา (U-Tapao Aerodrome Control)
  - บริการควบคุมการจราจรทางอากาศเขตประชิดสนามบินอุ้งตะเกา (U-Tapao Approach Control)
2. การให้บริการข่าวสารการบิน (Aeronautical Information Service) เพื่อสนับสนุนสายการบิน ผู้ใช้บริการและผู้ดำเนินกิจการขนส่งทางอากาศ ทั้งในประเทศและต่างประเทศ

**ด้านวิศวกรรม** แนวคิดด้านระบบ/อุปกรณ์ เพื่อสนับสนุนการให้บริการจราจรทางอากาศ ณ สนามบินอุ้งตะเกา ออกแบบให้เป็นส่วนหนึ่งของโครงสร้างพื้นฐานระบบจัดการจราจรทางอากาศ (Thailand Modernization CNS/ATM System: TMCS) สามารถเชื่อมต่อเพื่อการแลกเปลี่ยนข้อมูลระหว่างกันได้อย่างสมบูรณ์ ซึ่ง บพท. ได้เปิดใช้งานระบบ TMCS อย่างเต็มรูปแบบแล้วในเดือนกุมภาพันธ์ 2563 ที่ผ่านมา จะมีการเชื่อมต่อระบบจัดการจราจรทางอากาศที่สนามบินอุ้งตะเกาเข้ากับโครงสร้างพื้นฐานระบบจัดการจราจรทางอากาศ (Thailand Modernization CNS/ATM System: TMCS)

รูปที่ 3 การเชื่อมต่อระบบจัดการจราจรทางอากาศที่สนามบินอุ้งตะเกาเข้ากับ TMCS

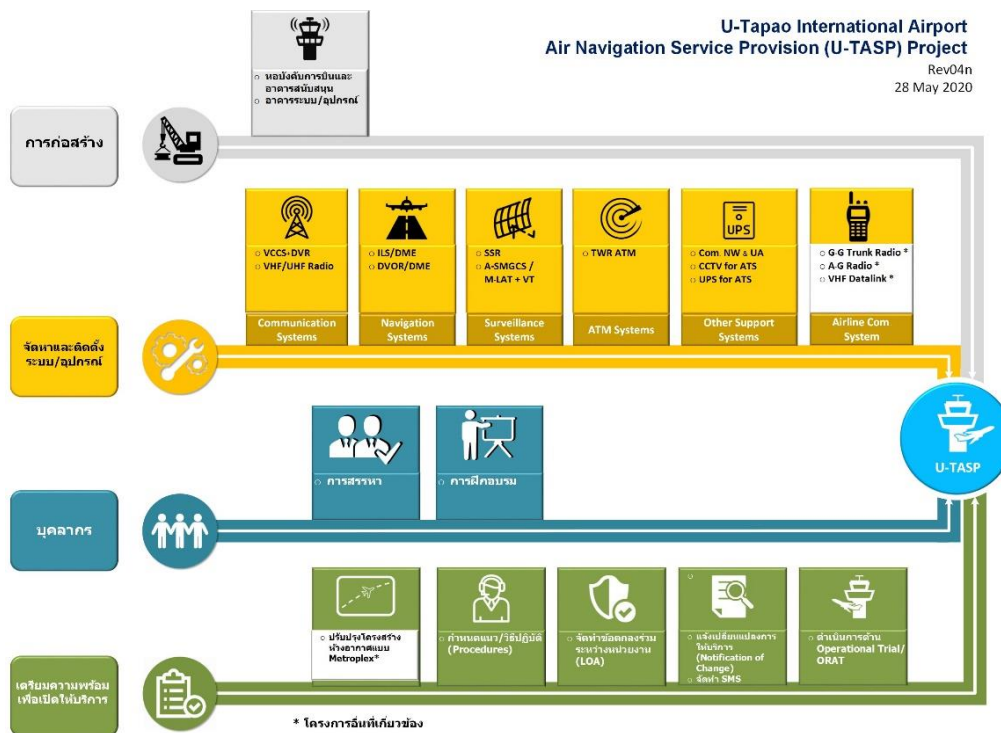


## 5. ขอบเขตการดำเนินโครงการ

ขอบเขตการดำเนินโครงการของ บวท. มีกรอบระยะเวลาดำเนินการในปี พ.ศ. 2563 – 2568 ประกอบด้วย การดำเนินงานใน 4 ด้านหลัก ได้แก่

1. ด้านการออกแบบและก่อสร้างอาคาร ประกอบด้วย อาคารหอควบคุมการจราจรทางอากาศ และอาคารสนับสนุน รวมทั้ง กลุ่มอาคารสถานีติดตั้ง ระบบ/อุปกรณ์
2. ด้านการจัดการและติดตั้งระบบ/อุปกรณ์ ประกอบด้วย อุปกรณ์ระบบการสื่อสาร (Communication: C) ระบบช่วยการเดินอากาศ (Navigation: N) ระบบติดตามอากาศยาน (Surveillance: S) ระบบการจัดการจราจรทางอากาศ (Air Traffic Management) และ ระบบสนับสนุนอื่น ๆ
3. ด้านบุคลากร ประกอบด้วย การสรรหาบุคลากร ทั้งในส่วนการรับโอนบุคลากรจากกองทัพเรือ (ทร.) และการฝึกอบรมพัฒนาบุคลากร
4. ด้านการเตรียมความพร้อมเพื่อเปิดให้บริการ ประกอบด้วย การขอความเห็นชอบจากสำนักงานการบินพลเรือนแห่งประเทศไทย (กพท.) ในการดำเนินโครงการ การจัดทำเอกสารสำคัญสำหรับการปฏิบัติงาน เป็นต้น

รูปที่ 4 ขอบเขตการดำเนินโครงการฯ 4 ด้าน



## 6. การบริหารโครงการฯ และการบริหารความเสี่ยง

**การบริหารโครงการฯ** บวท. กำหนดให้มีผู้รับผิดชอบในการดำเนินงานและบริหารโครงการฯ ทั้งในระดับนโยบายเพื่อกำกับดูแล และระดับปฏิบัติเพื่อบริหารโครงการฯ ให้เป็นไปตามเป้าหมาย โครงสร้างการบริหาร จัดเตรียมความพร้อมเพื่อให้บริการการเดินทางอากาศ ณ สนามบินอุ้งตะเกา ประกอบด้วย

- คณะกรรมการจัดเตรียมความพร้อมในการเข้าดำเนินการให้บริการการเดินทางอากาศ ณ สนามบินอุ้งตะเกา (Steering Committee)

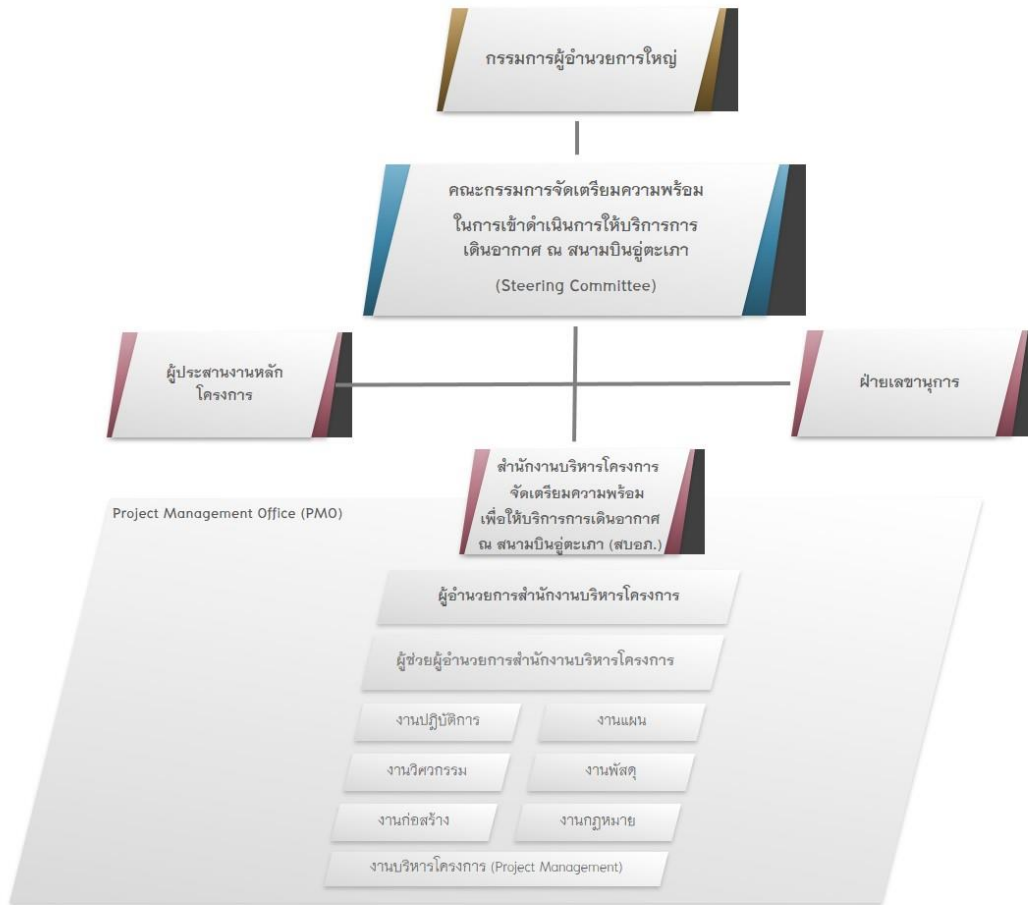
มีหน้าที่กำกับดูแลในระดับนโยบาย เพื่อจัดเตรียมความพร้อมการดำเนินงานของ บวท. ในการเข้าดำเนินการให้บริการการเดินทางอากาศ ณ สนามบินอุ้งตะเกา ทั้งในด้านปฏิบัติการ วิศวกรรม มาตรฐานความปลอดภัย บุคลากร การลงทุนโครงสร้างพื้นฐาน ระบบ/อุปกรณ์ รวมถึงองค์ประกอบอื่น ๆ ในส่วนที่เกี่ยวข้องให้มีประสิทธิภาพและประสิทธิผล โดยคณะกรรมการฯ รายงานขึ้นตรงต่อกรรมการผู้อำนวยการใหญ่

- สำนักงานบริหารโครงการจัดเตรียมความพร้อมเพื่อให้บริการการเดินทางอากาศ ณ สนามบินอุ้งตะเกา (สบอภ.)

มีหน้าที่บริหารจัดการ สนับสนุน อำนวยการ จัดเตรียมความพร้อม ประสานงานการดำเนินการในด้านแผนแม่บท ปฏิบัติการ วิศวกรรม จัดซื้อจัดจ้าง ก่อสร้าง บุคลากร ฯลฯ รวมถึงเข้าร่วมประชุมและประสานงานกับหน่วยงานต่าง ๆ ทั้งภายในและภายนอก บวท. โดยดำเนินงานภายใต้ Steering Committee เพื่อสนับสนุนภารกิจของ บวท. ในการเข้าดำเนินการให้บริการการเดินทางอากาศ ณ สนามบินอุ้งตะเกา ให้ บวท. มีความพร้อมและสามารถดำเนินการได้อย่างมีประสิทธิภาพ แล้วเสร็จตามระยะเวลาที่กำหนด

- ผู้ประสานงานหลักของโครงการฯ (Point of Contact: POC)

เป็นผู้เชี่ยวชาญในองค์ประกอบที่ครอบคลุมด้านการให้บริการการเดินทางอากาศซึ่งเป็นภารกิจหลักของ บวท. ในโครงการนี้ เพื่อเป็นศูนย์กลางในการติดต่อประสานงานและให้ข้อมูลที่เกี่ยวข้องต่อหน่วยงานภายนอก โดยขึ้นตรงต่อ Steering Committee และเป็นที่ปรึกษาของ สบอภ.



**การบริหารความเสี่ยง** การบริหารความเสี่ยงของโครงการฯ ใช้แนวทางการบริหารความเสี่ยงของสถาบัน การบริหารโครงการ (Project Management Institute: PMI) โดยการบริหารความเสี่ยงของโครงการฯ ประกอบด้วย

- คณะกรรมการจัดเตรียมความพร้อมฯ มีหน้าที่และความรับผิดชอบในการกำหนดและตัดสินใจในเชิงนโยบาย และกำกับดูแลการบริหารความเสี่ยงของโครงการฯ เพื่อให้การดำเนินโครงการฯ เป็นไปตามเป้าหมายที่บริษัทฯ กำหนด

- สำนักงานบริหารโครงการจัดเตรียมความพร้อมฯ มีหน้าที่

- จัดทำแผนบริหารความเสี่ยงของโครงการฯ เสนอต่อคณะกรรมการจัดเตรียมความพร้อมฯ
- ประสานงานกับผู้บริหารโครงการย่อยในการกำหนดแผนและกิจกรรมการตอบสนองความเสี่ยง
- ทบทวน ติดตาม และรายงานผลการบริหารความเสี่ยงต่อคณะกรรมการจัดเตรียมความพร้อมฯ
- กำหนดแผนและกิจกรรมการตอบสนองความเสี่ยงร่วมกับผู้บริหารโครงการย่อย
- ติดตามและกำกับดูแลผลลัพธ์การบริหารความเสี่ยงร่วมผู้บริหารโครงการย่อย

- ผู้บริหารโครงการย่อย มีหน้าที่บริหารความเสี่ยงสำหรับโครงการฯ ร่วมกำหนดแผนและกิจกรรมการตอบสนองความเสี่ยงร่วมกับสำนักบริหารโครงการฯ

รูปที่ 6 ความเสี่ยงสำคัญของโครงการ





## บทสรุป

ตั้งแต่ปี 2561 ที่ บริษัท วิทยุการบินแห่งประเทศไทย จำกัด (บวท.) ได้รับมอบหมายให้เป็นผู้รับผิดชอบในการให้บริการการเดินอากาศ ณ สนามบินอู่ตะเภา ซึ่งเป็นส่วนหนึ่งในโครงการพัฒนาสนามบินอู่ตะเภาและเมืองการบินภาคตะวันออก บริษัทฯ ได้ดำเนินการแต่งตั้งคณะกรรมการจัดเตรียมความพร้อมในการเข้าดำเนินการให้บริการการเดินอากาศ ณ สนามบินอู่ตะเภา (Steering Committee) เพื่อทำหน้าที่จัดทำแผนการบริหารจัดการ กำกับดูแล และกำหนดแผนงานในระดับนโยบาย โดยมีสำนักงานบริหารโครงการจัดเตรียมความพร้อมเพื่อให้บริการการเดินอากาศ ณ สนามบินอู่ตะเภา (สบอภ.) เป็นหน่วยงานระดับปฏิบัติ ทำหน้าที่บริหารโครงการในระดับแผนงาน (Program Management) เพื่อบูรณาการงานในทุกส่วนที่เกี่ยวข้อง และขับเคลื่อนโครงการให้เป็นไปตามวัตถุประสงค์ และตามเป้าหมาย โดยมีกรอบระยะเวลาดำเนินการในปี พ.ศ. 2563 – 2568 มีขอบเขตการดำเนินการประกอบด้วย 4 ด้าน คือ 1. การก่อสร้าง 2. จัดหาและติดตั้งระบบอุปกรณ์ 3. เตรียมความพร้อมบุคลากร และ 4. เตรียมความพร้อมเพื่อเปิดให้บริการ

เมื่อโครงการพัฒนาสนามบินอู่ตะเภาและเมืองการบินภาคตะวันออกแล้วเสร็จจะก่อให้เกิดประโยชน์ต่อประเทศทั้งในด้านการลงทุน เช่น จำนวนผู้โดยสาร จำนวนเที่ยวบิน และจำนวนเที่ยวบินขนส่งสินค้าทางอากาศที่เพิ่มขึ้น เพื่อรองรับการขยายตัวของอุตสาหกรรมและกิจกรรมต่างๆ โดยรอบเขตพัฒนาพิเศษภาคตะวันออก และประโยชน์ต่อเศรษฐกิจสังคมในภาพรวม เช่น เกิดการจ้างงานเพิ่ม และการจัดเก็บภาษีอากรจากธุรกิจที่เพิ่มขึ้นในอนาคต

สำหรับการให้บริการควบคุมการจราจรทางอากาศ ณ สนามบินอู่ตะเภา ถือเป็นการขยายขอบเขตความรับผิดชอบที่สำคัญของ บวท. เนื่องจากเป็นพื้นที่ต้นแบบแห่งแรกของประเทศที่การคมนาคมทางอากาศเป็นกลไกขับเคลื่อนเศรษฐกิจที่ชัดเจน ดังนั้นปริมาณจราจรทางอากาศ จะขยายตัวไปทิศทางเดียวกันกับการขยายตัวของอุตสาหกรรมและกิจกรรมต่างๆ โดยรอบเขตพัฒนาพิเศษภาคตะวันออก ซึ่งกล่าวได้ว่าภารกิจการให้บริการการเดินอากาศ ณ สนามบินอู่ตะเภา เป็นอีกหนึ่งความภาคภูมิใจของ บวท. ที่ได้มีส่วนร่วมในการพัฒนาเศรษฐกิจของประเทศ ในฐานะหน่วยงานควบคุมการบินแห่งชาติที่ให้บริการการเดินอากาศด้วยคุณภาพสูงสุดแบบยั่งยืน

ทั้งนี้ หากสนใจรายละเอียดโครงการเพิ่มเติม สามารถติดต่อสอบถามได้ที่ สำนักงานบริหารโครงการจัดเตรียมความพร้อมเพื่อให้บริการการเดินอากาศ ณ สนามบินอู่ตะเภา บริษัท วิทยุการบินแห่งประเทศไทย จำกัด

.....