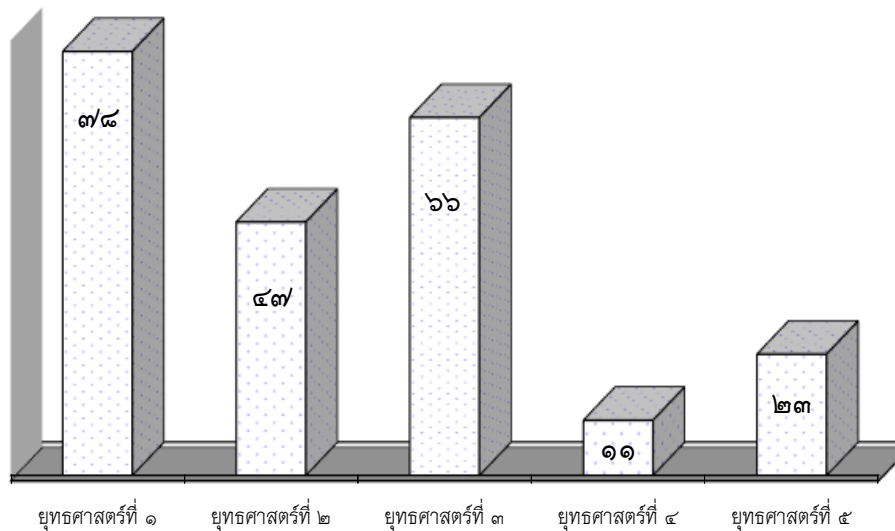


วิสัยทัศน์ (Vision)	“มุ่งมั่นพัฒนาคุณภาพการให้บริการการเดินทางทางอากาศสู่การเป็นหนึ่งในองค์กรระดับโลกที่ยั่งยืน”
ประเด็นยุทธศาสตร์ที่ ๑:	การให้บริการการเดินทางทางอากาศที่ปลอดภัยและมีประสิทธิภาพ
ประเด็นยุทธศาสตร์ที่ ๒:	การสร้างบุคลากรมืออาชีพ
ประเด็นยุทธศาสตร์ที่ ๓:	การพัฒนาไปสู่องค์กรสมรรถนะสูง
ประเด็นยุทธศาสตร์ที่ ๔:	การสร้างคุณค่าให้กับกิจการและผู้มีส่วนได้ส่วนเสีย
ประเด็นยุทธศาสตร์ที่ ๕:	การสร้างความสามารถในการแข่งขันให้กับประเทศ

ตามแผนวิสาหกิจ พ.ศ. ๒๕๖๒ - ๒๕๖๖ ภายใต้อัตลักษณ์ ๕ ประเด็นยุทธศาสตร์ มีโครงการ/งานที่ติดตามผลการดำเนินงานในปีงบประมาณ ๒๕๖๒ จำนวนรวมทั้งสิ้น ๒๒๕ โครงการ/งาน (๑๓๕ โครงการ ๙๐ งาน) จำแนกตามประเด็นยุทธศาสตร์ได้ ดังนี้ (รายละเอียดประกอบบทพิจารณาตามเอกสารแนบ)

จำนวนโครงการ/งาน



ในการติดตามผลการดำเนินงาน บริษัทฯ โดยสำนักงานนโยบายและบริหารยุทธศาสตร์ ได้จัดทำรายงานความสามารถในการดำเนินโครงการ/งานตามแผนวิสาหกิจ และความสามารถในการเบิกจ่ายงบประมาณปีงบประมาณ ๒๕๖๒ เสนอต่อที่ประชุมฝ่ายจัดการระดับสูงเป็นรายเดือน เพื่อพิจารณา/ให้ข้อคิดเห็น การประเมินความเสี่ยงและร่วมพิจารณาแนวทาง/วิธีการในการแก้ไขข้อขัดข้อง รวมทั้งบริหารจัดการและป้องกันไม่ให้เกิดโครงการ/งานดังกล่าวขึ้น มีผลการดำเนินงานล่าช้ากว่าแผนดำเนินการ และ/หรือการเบิกจ่ายงบประมาณ ไม่เป็นไปตามเป้าหมายการเบิกจ่ายทั้งปีที่กำหนดไว้

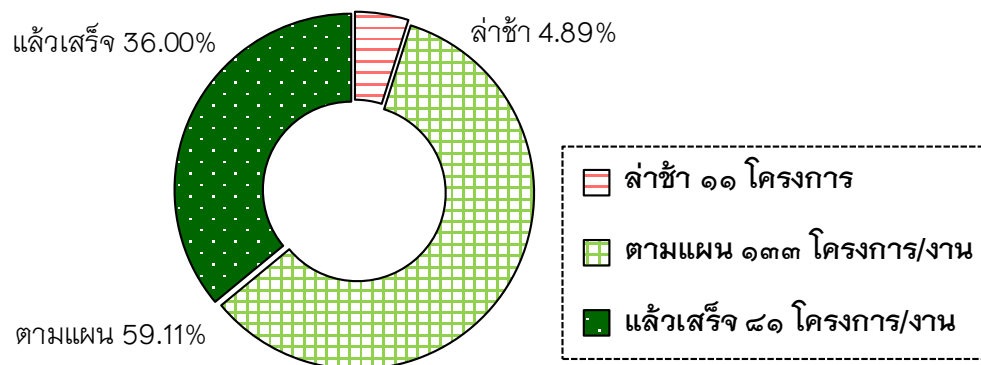
ดังนั้น บริษัทฯ จึงเห็นควรที่จะนำเสนอรายงานการบริหารผลสัมฤทธิ์โครงการ/งานตามแผนวิสาหกิจ ปีงบประมาณ ๒๕๖๒ ต่อคณะกรรมการบริหารเป็นรายไตรมาส เพื่อทราบผลการดำเนินงาน พร้อมให้ข้อสังเกตและข้อเสนอแนะที่เป็นประโยชน์ต่อการดำเนินงานในเรื่องดังกล่าว เพื่อนำเสนอคณะกรรมการบริษัทฯ ต่อไป

๓.๒ ผลการดำเนินงาน

บริษัทฯ ได้จัดทำข้อมูลรายงานสรุปผลการดำเนินงานโครงการ/งานตามแผนวิสาหกิจ และรายงานการเบิกจ่ายงบประมาณ ณ ไตรมาสที่ ๔ ปีงบประมาณ ๒๕๖๒ และเป็นข้อมูลที่ได้นำเสนอต่อ คณะกรรมการบริหารรับทราบผลการดำเนินงานดังกล่าว ในการประชุมครั้งที่ ๑๐/๒๕๖๒ (๘๘๓) ในวันที่ ๒๑ ตุลาคม ๒๕๖๒

๓.๓ ข้อเสนอหรือผลสัมฤทธิ์ที่ได้จากการดำเนินการ

๓.๓.๑ สรุปผลการดำเนินโครงการ/งานตามแผนวิสาหกิจ จากจำนวนโครงการ/งานที่ติดตามผลการดำเนินงานในปีงบประมาณ ๒๕๖๒ รวมทั้งสิ้น ๒๒๕ โครงการ/งาน (๑๓๕ โครงการ ๙๐ งาน) มีผลการดำเนินงานสิ้นสุด ณ ไตรมาสที่ ๔ ปีงบประมาณ ๒๕๖๒ ดังนี้



โครงการที่ดำเนินการล่าช้ากว่าแผนดำเนินงานจำนวน ๑๑ โครงการ รายละเอียดประกอบการพิจารณาอยู่ในตาราง หัวข้อ ๓.๓.๓ การกำกับและกำหนดแนวทางการเร่งรัดการดำเนินงาน โครงการตามแผนวิสาหกิจและรายการลงทุน โดยภาพรวมความล่าช้าเกิดจาก

๑) มีการปรับบททวน TOR ให้มีความเหมาะสมกับการใช้งาน หรือใช้ระยะเวลาเพิ่มขึ้นในการทบทวน TOR การดำเนินการจัดหาเพื่อให้สอดคล้องกับความต้องการปัจจุบัน/เทคโนโลยีใหม่ รวมทั้งมีการวิจารณ์ร่าง TOR หลายครั้ง (รายการที่ ๑, ๒, ๖ และ ๘)

- ๒) มีการยกเลิกประกวดราคา เนื่องจากไม่มีผู้ยื่นข้อเสนอหรือ ไม่มีผู้ผ่านคุณสมบัติที่บริษัทฯ กำหนด ทำให้ต้องเริ่มต้นจัดหาใหม่ (รายการที่ ๓ - ๕ และ ๑๐)
- ๓) มีการทบทวนความต้องการใช้พื้นที่ให้สอดคล้องกับการใช้งานจริง (รายการที่ ๓)
- ๔) ผู้รับจ้างดำเนินงานล่าช้า/ทำงานไม่ได้ตามกำหนดหรือส่งงานไม่ได้ตามแผน (รายการที่ ๙ และ ๑๑)

๓.๓.๒ ความสามารถในการเบิกจ่ายงบประมาณ ณ ไตรมาสที่ ๔ ปีงบประมาณ

๒๕๖๒

บริษัทฯ ได้ทบทวนงบประมาณลงทุนปี ๒๕๖๒ โดยปรับลดกรอบการเบิกจ่ายจาก ๑,๔๐๕.๐๐ ล้านบาท เป็น ๑,๒๕๐.๐๐ ล้านบาท ซึ่งได้รับอนุมัติการปรับปรุงงบประมาณลงทุนประจำปี ๒๕๖๒ จากสำนักงานสภาพัฒนาการเศรษฐกิจและสังคมแห่งชาติ (สศช.) ครั้งที่ ๒ เมื่อวันที่ ๒ สิงหาคม ๒๕๖๒ (ครั้งที่ ๑ เมื่อวันที่ ๒๗ กุมภาพันธ์ ๒๕๖๒) ซึ่งบริษัทฯ ได้ทบทวนแผนการเบิกจ่ายรายเดือนให้สอดคล้องกับผลการดำเนินงานจริงตามกรอบการลงทุนที่ได้รับอนุมัติดังกล่าวแล้ว

ผลการเบิกจ่ายงบประมาณสะสมเบื้องต้น ณ ไตรมาสที่ ๔ ปีงบประมาณ ๒๕๖๒ (ตุลาคม ๒๕๖๑ - กันยายน ๒๕๖๒) มียอดเบิกจ่ายสะสม จำนวน ๑,๑๔๕.๔๕ ล้านบาท ต่ำกว่าเป้าหมายเบิกจ่ายในช่วงเดียวกัน (ปรับปรุง) จำนวน ๖๔.๑๕ ล้านบาท (คิดเป็นร้อยละ ๙๔.๘๓ เมื่อเทียบกับกรอบเบิกจ่ายลงทุนในปี ๒๕๖๒ จำนวน ๑,๒๕๐ ล้านบาท)

ทั้งนี้หากปรับเงื่อนไขตามค่าเกณฑ์การประเมินผลของกระทรวงการคลัง เรื่องการผูกพันสัญญาได้ต่ำกว่างบประมาณที่ตั้งไว้ และงบสำรองราคาไม่ได้ใช้จ่าย จำนวน ๘๙.๐๕ ล้านบาท ทำให้ความสามารถในการบริหารแผนลงทุนของบริษัทฯ มีผลสรุปได้ดังนี้

๑. ร้อยละของภาพรวม ณ เดือนกันยายน ๒๕๖๒ ได้ร้อยละ ๑๐๒.๑๔
๒. ร้อยละความสามารถในการเบิกจ่ายตามแผน (ไตรมาส) ได้ร้อยละ ๑๐๑.๒๕

โดยมีสถิติเปรียบเทียบการเบิกจ่ายภาพรวม ตั้งแต่ปีงบประมาณ ๒๕๕๘ - ๒๕๖๒ ดังนี้

ตารางแสดงผลเบิกจ่ายงบลงทุนรวมปีงบประมาณ ๒๕๕๘ - ๒๕๖๒

ปีงบประมาณ	งบลงทุนรวม (ล้านบาท)			
	แผน เบิกจ่าย	ผลเบิกจ่าย	ร้อยละผลเบิกจ่าย	
			ก่อนปรับ	หลังปรับ
๒๕๕๘	๓,๐๐๙.๔๙	๒,๐๖๑.๐๓	๖๘	๘๐
๒๕๕๙	๑,๙๓๐.๐๐	๑,๙๘๐.๙๐	๙๒.๒๓	๑๐๐.๔๓
๒๕๖๐	๑,๙๑๐.๐๐	๑,๕๒๘.๓๘	๘๙.๕๐	๑๐๑.๕๐
๒๕๖๑	๑,๕๐๐.๐๐	๑,๐๖๑.๔๒	๗๑.๔๒	๘๓.๙๐
๒๕๖๒	๑,๒๕๐.๐๐	๑,๑๕๕.๘๕ (ข้อมูล ณ วันที่ ๓๐ ก.ย.๖๒)	๙๒.๘๗	๑๐๒.๑๔
* เป็นตัวเลขจากการเบิกจ่ายจริง				
** เป็นตัวเลขจากการปรับเลื่อนโซ่ตามเกณฑ์การประเมินผลของกระทรวงการคลัง				

ทั้งนี้ สำหรับรายการที่ผูกพันสัญญาได้ต่ำกว่างบประมาณ รายละเอียดแสดงในข้อ ๓.๓.๔

**๓.๓.๓ แนวทางการกำกับดูแลอย่างต่อเนื่องในการบริหารจัดการโครงการ/
งานตามแผนวิสาหกิจ และการเบิกจ่ายงบประมาณลงทุนให้เป็นไปตามเป้าหมาย ใน
ปีงบประมาณ ๒๕๖๓**

จากผลการดำเนินงานในปีงบประมาณ ๒๕๖๒ ปัญหาอุปสรรคที่ทำให้โครงการ/งานดำเนินงานไม่เป็นไปตามเป้าหมาย ส่วนหนึ่งเกิดจากการยกเลิกการประกวดราคา การวิจารณ์ร่าง TOR หลายครั้ง เป็นต้น โดยบริษัทฯ ได้บริหารจัดการรายการ Front Load มาชัดเจน และได้กำหนดมาตรการเร่งรัดการดำเนินงานในปีงบประมาณ ๒๕๖๓ ต่อเนื่อง ดังนี้

(๑) คณะกรรมการติดตามเร่งรัดการใช้จ่ายเงินงบประมาณ ได้กำหนดให้มีการประชุมอย่างต่อเนื่องในปี ๒๕๖๓ ทุกสัปดาห์ โดยเชิญผู้บริหารและผู้เกี่ยวข้องเข้าร่วมประชุม เพื่อวางแผนบริหารจัดการและสื่อสารโครงการ/รายการลงทุนในความรับผิดชอบในปีงบประมาณ ๒๕๖๓ โดยจะร่วมกันบริหารจัดการให้สำเร็จได้ตามเป้าหมาย โดยเฉพาะการให้ความสำคัญกับการดำเนินงานตามระยะเวลาที่กำหนดในแผน ทั้งในเรื่องการแจ้งจัดหาและการลงนามสัญญา

นอกจากนี้หน่วยงานที่เกี่ยวข้องจะร่วมกันประเมินความเสี่ยงของรายการลงทุนที่ดำเนินการในปีงบประมาณ ๒๕๖๓ เพื่อให้สอดคล้องกับสภาพแวดล้อมปัจจุบัน และจะนำเสนอคณะกรรมการบริหารความเสี่ยงและบริหารผลลัพธ์องค์กร ก่อนนำเสนอคณะกรรมการบริษัท เพื่อทบทวนเป้าหมายการเบิกจ่ายในปี ๒๕๖๓ ต่อไป

(๒) มอบหมายให้มี Program Manager ซึ่งเป็นผู้อำนวยการฝ่ายหรือผู้อำนวยการใหญ่ เพื่อกำกับดูแลและบริหารจัดการร่วมกับ Project Manager ของโครงการ/งาน ทำหน้าที่ในการ ประสานติดตามและบูรณาการงานและบริหารผลลัพธ์โครงการ/งานให้สำเร็จตามเป้าหมาย

(๓) ให้ผู้บริหารทุกระดับให้ความสำคัญในการกำหนดและสนับสนุนการปฏิบัติงาน ของบุคคลเพื่อทำหน้าที่ผู้จัดการโครงการ (Project Manager) ของแต่ละโครงการ/งานที่รับผิดชอบ เพื่อทำหน้าที่ในการประสาน ติดตาม และบูรณาการงานกับหน่วยงานอื่นที่เกี่ยวข้อง รวมทั้งติดตาม ให้คณะกรรมการตรวจการจ้างหรือคณะกรรมการตรวจรับ กำกับและเร่งรัดการดำเนินงานกับ คู่สัญญา เพื่อให้การดำเนินงานแล้วเสร็จเป็นไปตามสัญญา และการเบิกจ่ายได้ตามเป้าหมาย

สำหรับโครงการตามแผนวิสาหกิจ จำนวน ๑๑ โครงการ ที่มีผลการดำเนินงาน ล่าช้า สรุปได้ดังนี้

หน่วย : ล้านบาท

รายการ	ระยะเวลา ดำเนินการ	งบลงทุน	
		อนุมัติ ดำเนินการ	เบิกจ่าย ในปี ๖๒
๑. จัดหาและติดตั้งระบบรักษาความปลอดภัยโทรทัศน์วงจรปิด (Closed Circuit Television : CCTV) ประกอบด้วยที่ทำการบริษัท ณ ส่วนกลาง (ท่าอากาศยานสุวรรณภูมิและดอนเมือง) ศย.บภ๑. ศภ.บภ๑. ศร.บภ๑. ศช.บภ๒. ศล.บภ๒. ศบ.บภ๒. ศอ.บภ๒. ศม.บภ๒. สถานีเครื่องช่วย การเดินอากาศบุรีรัมย์ ชุมแพ หอบังคับการบินขอนแก่น นครราชสีมา ตรัง นครศรีธรรมราช และกระบี่ (รป.ศป.) (ยุทธศาสตร์ที่ ๑ กลยุทธ์ที่ ๑.๗ รหัสโครงการ ๐๐๐-๐๕๑๓)	๒๕๕๘- ๒๕๖๔	๖๑.๖๓	๖.๑๔
สาเหตุ	แนวทาง		
ล่าช้าเนื่องจาก การกำหนดคุณสมบัติทางเทคนิค ของโทรทัศน์วงจรปิดและอุปกรณ์ประกอบบางรายการ เป็นไปตามเทคโนโลยีใหม่ที่สูงกว่ามาตรฐานการ ใช้งานเดิม ทำให้การประเมินราคากลางสูงกว่า บบ งบประมาณที่ได้รับอนุมัติ จึงต้องปรับทบทวน คุณสมบัติทางเทคนิคให้มีความเหมาะสมกับการ ใช้งาน และอยู่ในวงเงินงบประมาณที่ได้รับอนุมัติ ปัจจุบันประกาศร่าง TOR ลงเว็บไซต์แล้ว และมี ผู้วิจารณ์ร่าง TOR จำนวน ๒ ครั้ง ซึ่งขณะนี้อยู่ระหว่าง พิจารณาตอบข้อวิจารณ์ครั้งที่ ๒	เร่งรัดการตอบข้อวิจารณ์ หรือหากมีการยกเลิกต้องเร่งปรับ ทบทวนแนวทางการจัดหาใหม่ เพื่อให้สามารถลงนามสัญญา และไม่ส่งผลกระทบต่อการเบิกจ่ายในปี ๒๕๖๓		

หน่วย : ล้านบาท

รายการ	ระยะเวลา ดำเนินการ	งบลงทุน	
		อนุมัติ ดำเนินการ	เบิกจ่าย ในปี ๖๒
๒. วิจัยและพัฒนาระบบเทคโนโลยีบริหารจัดการข้อมูลเพื่อรองรับข้อมูล ด้านการบิน (ว.สว.) (ยุทธศาสตร์ที่ ๑ กลยุทธ์ ๒.๓ รหัสโครงการ ๐๐๐-๐๕๒๕)	๒๕๖๑- ๒๕๖๒	๑๑.๐๐	๑๑.๐๐
สาเหตุ	แนวทาง		
ล่าช้าในการใช้เวลาจัดทำ TOR มากกว่าปกติ เนื่องจาก โครงการนี้เป็นการจัดหาอุปกรณ์เพื่อการ ทำวิจัยและพัฒนาต่อยอด จากการตรวจสอบพบว่า ผลิตภัณฑ์ที่มีในท้องตลาดปัจจุบันมีหลากหลายชิ้น ทำให้ต้องใช้เวลาในการกำหนด TOR ให้เหมาะสมกับ การใช้งานประกอบกับการจัดหาโดยวิธีประกาศเชิญ ชวนทั่วไป มีผู้ผ่านคุณสมบัติที่บริษัท กำหนดเพียง รายเดียว ได้ตรวจสอบกับผู้ใช้งาน (กองวิจัยและ พัฒนาวิศวกรรมจราจรทางอากาศ) มีความจำเป็นในการ ใช้งาน โดยลงนามสัญญาเมื่อวันที่ ๓๐ ก.ย.๖๒ คาดว่า จะส่งมอบและติดตั้งระบบ/อุปกรณ์ในไตรมาสที่ ๒ ของปี ๒๕๖๓ (ระยะเวลาส่งมอบระบบอุปกรณ์/ ติดตั้ง ๑๐๐ วัน นับจากลงนามสัญญา)	ประสานงานผู้ขายให้ส่งมอบ และติดตั้งอุปกรณ์ให้แล้วเสร็จ ตามสัญญา เพื่อไม่ให้ส่งผลกระทบต่อการบินในปี ๒๕๖๓		
๓. ปรับปรุงประสิทธิภาพระบบ DVOR/DME ณ ท่าอากาศยานลำปาง นครราชสีมา เพชรบูรณ์ ร้อยเอ็ด นครศรีธรรมราช และสุราษฎร์ธานี (อว.สว.) (ยุทธศาสตร์ที่ ๑ กลยุทธ์ ๑.๕ รหัสโครงการ ๐๐๐-๐๒๕๕)	๒๕๕๙- ๒๕๖๒	๑๔๗.๔๗	๑๘.๕๕
สาเหตุ	แนวทาง		
ล่าช้าเนื่องจากมีการยกเลิกจัดหา เพราะไม่มีผู้ผ่าน คุณสมบัติตามที่บริษัท กำหนด และการทบทวน TOR ให้มีความเหมาะสมกับพื้นที่ ติดตั้งในเรื่อง ความพร้อมอุปกรณ์จ่ายกระแสไฟฟ้าต่อเนื่อง (UPS) และขายสื่อสาร โดยประกาศร่าง TOR แล้ว มีผู้ยื่นซอง ราคาวันที่ ๙ ก.ย.๖๒ จำนวน ๓ ราย อยู่ระหว่างการ พิจารณาผล	เร่งรัดพิจารณาผล หรือหากมีการยกเลิกต้องเร่งปรับทบทวน แนวทางการจัดหาใหม่ เพื่อให้สามารถลงนามสัญญาในปี ๒๕๖๓ เพื่อไม่ให้ส่งผลกระทบต่อการบินในปี ๒๕๖๓		

หน่วย : ล้านบาท

รายการ	ระยะเวลา ดำเนินการ	งบลงทุน	
		อนุมัติ ดำเนินการ	เบิกจ่าย ในปี ๖๒
๔. วางโครงข่ายระบบเครื่องช่วยการเดินอากาศประเภท DME เพื่อใช้เป็น ทางเลือก/สำรอง สำหรับการบริหารจัดการห้องอากาศแบบ PBN สำหรับ ENROUTE และ SID/STAR ในประเทศไทย (๓ สถานี) (ปราจีนบุรี สุโขทัย ตาก) (อว.สว.) (ยุทธศาสตร์ที่ ๑ กลยุทธ์ ๒.๒ รหัสโครงการ ๐๐๐-๐๔๘๗)	๒๕๕๙- ๒๕๖๒	๒๓.๓๙	๒.๘๔
สาเหตุ	แนวทาง		
จัดหาพร้อมกับรายการที่ ๓			
๕. ปรับปรุงระบบ 3D Tower Simulator พร้อมก่อสร้างอาคาร น ท้าอากาศยานสุวรรณภูมิ (กธ.ชก.) (ยุทธศาสตร์ที่ ๑ กลยุทธ์ ๑.๖ รหัสโครงการ ๐๐๐-๐๕๕๘)	๒๕๖๐- ๒๕๖๓	๔๑.๙๐	๒.๐๐
สาเหตุ	แนวทาง		
ล่าช้าเนื่องจากไม่มีผู้ยื่นข้อเสนอราคา จึงทำให้ต้อง ยกเลิกการจัดหา ปัจจุบันอยู่ระหว่างการทบทวน TOR และราคากลางใหม่	เร่งรัดกระบวนการจัดหาใหม่ เพื่อให้สามารถลงนามสัญญา และไม่ให้ส่งผลกระทบต่อการเบิกจ่ายในปี ๒๕๖๓		
๖. จัดหาพร้อมติดตั้งระบบ ICT Network Security สำหรับเครือข่ายแบบ มีสายและไร้สาย ให้ครอบคลุมพื้นที่สำนักงานทั้งองค์กร (ศว.สว.) (ยุทธศาสตร์ที่ ๓ กลยุทธ์ ๓.๑ รหัสโครงการ ๐๐๐-๐๖๒๐)	๒๕๖๑- ๒๕๖๕	๙๑.๒๕	๑๓.๕๐
สาเหตุ	แนวทาง		
ล่าช้าเนื่องจากปัจจุบันมีผู้ผลิตอุปกรณ์ IT รายใหม่ เป็นจำนวนมาก ซึ่งหากมีการจัดหาโดยไม่มีกำหนด คุณสมบัติทางเทคนิคและเกณฑ์การพิจารณา อย่างรอบคอบ อาจได้อุปกรณ์ซึ่งมีเสถียรภาพใน การใช้งานต่ำ จึงได้ทบทวน TOR เพื่อให้สามารถ จัดหาระบบฯ ที่มีความน่าเชื่อถือและเสถียรภาพที่สูง โดยมีผู้วิจารณ์ ๘ ราย ซึ่งได้ตอบข้อวิจารณ์แล้ว อยู่ระหว่างนำเสนอขอความเห็นชอบเพื่อประกาศ ร่าง TOR ต่อไป	เร่งรัดกระบวนการจัดหา เพื่อให้สามารถลงนามสัญญาภายใน ไตรมาสที่ ๑ ปี ๒๕๖๓ โดยไม่ให้ส่งผลกระทบต่อการเบิกจ่าย ในปี ๒๕๖๓		

หน่วย : ล้านบาท

รายการ	ระยะเวลา ดำเนินการ	งบลงทุน	
		อนุมัติ ดำเนินการ	เบิกจ่าย ในปี ๖๒
๓. พัฒนาระบบอุปกรณ์ System Monitor and Control ในการสนับสนุนการปฏิบัติงานของงานปฏิบัติการวิศวกรรมจราจรทางอากาศ (Engineering Supervisor) (ศว.สว.) (ยุทธศาสตร์ที่ ๑ กลยุทธ์ ๑.๕ รหัสโครงการ ๐๐๐-๐๕๓/๓)	๒๕๖๒- ๒๕๖๔	๓๐.๐๐	๓.๐๐
สาเหตุ	แนวทาง		
ล่าช้าเนื่องจากมีการทบทวนความต้องการใช้พื้นที่ในการติดตั้งอุปกรณ์ในชั้น ๒ อาคาร ๖๐ ปี ให้สอดคล้องกับสภาพพื้นที่ในการใช้งานและจัดทำ TOR แล้วเสร็จ อยู่ระหว่างการจัดทำราคากลางเพื่อแจ้งจัดหาต่อไป	เร่งรัดการแจ้งจัดหา/ประกาศร่าง TOR /พิจารณาผล/ลงนามสัญญา เพื่อไม่ให้ส่งผลกระทบต่อการเบิกจ่ายในปี ๒๕๖๓		
๔. จัดหาระบบวิทยุสื่อสารสำรอง (วส.บว.) (ยุทธศาสตร์ที่ ๕ กลยุทธ์ ๑๐.๑ รหัสโครงการ ๐๐๐-๐๖๓๖)	๒๕๖๑- ๒๕๖๒	๒๓.๓๖	๓.๒๔
สาเหตุ	แนวทาง		
ล่าช้าเนื่องจากในการจัดทำราคากลางมีผู้สนใจให้ข้อมูลจัดทำราคากลางรายเดียว จึงทำให้ใช้ระยะเวลาในการประสานงานและติดต่อในการจัดทำราคาเสนอ ประกอบกับการประกาศร่าง TOR ถึง ๓ ครั้ง ปัจจุบันพิจารณาผลแล้ว แต่มีผู้ขออุทธรณ์ผลการพิจารณาดังกล่าว อยู่ระหว่างจัดทำข้อมูลตอบข้ออุทธรณ์ (กำหนดส่งมอบ ๑๕๐ วัน)	เร่งรัดการตอบข้ออุทธรณ์ให้มีความรอบคอบและครบถ้วน และเตรียมการในเรื่องสัญญาคู่ขนาน เพื่อให้พร้อมลงนามสัญญาโดยไม่ให้ส่งผลกระทบต่อการเบิกจ่ายในปี ๒๕๖๓		

หน่วย : ล้านบาท

รายการ	ระยะเวลา ดำเนินการ	งบลงทุน	
		อนุมัติ ดำเนินการ	เบิกจ่าย ในปี ๖๒
๙. จัดสร้างอาคารหอบังคับการบิน อาคารสถานีเครื่องช่วยการเดินอากาศ DVOR/DME และอาคารบ้านพักพนักงาน ณ ท่าอากาศยานเบตง (ผก.ศป.) (ยุทธศาสตร์ที่ ๕ กลยุทธ์ ๑๐.๑ รหัสโครงการ ๐๐๐-๐๔๖๓)	๒๕๖๑- ๒๕๖๔	๑๒๙.๖๑	-
สาเหตุ	แนวทาง		
ล่าช้าเนื่องจากการขอใช้พื้นที่ก่อสร้าง ปัจจุบันได้ลงนามสัญญาแล้ว อยู่ระหว่างการก่อสร้างอาคารหอบังคับการบิน และอาคารที่เกี่ยวข้อง โดยผลดำเนินงานยังล่าช้ากว่าแผนประมาณ ๔๘ วัน เนื่องจากผู้รับจ้างมีคนงานเข้าน้อย ซึ่งคณะกรรมการตรวจรับได้มีการประชุมตรวจรับงานงวดที่ ๓ เมื่อวันที่ ๒๓-๒๖ ก.ย.๖๒ และได้เร่งรัดงานกับผู้รับจ้างเพื่อให้งานกลับเข้าสู่แผนโดยเร็ว	เร่งรัด/ประสานงานผู้รับจ้าง ในการเพิ่มคนงานเข้าทำงานโดยมีการติดตามงานผ่านผู้ควบคุมงานอย่างใกล้ชิด เนื่องจากเป็นโครงการตามนโยบายรัฐบาลที่มีกำหนดเปิดให้บริการในเดือน มิ.ย.๖๓		
๑๐. จัดหาและติดตั้งระบบเครื่องช่วยการเดินอากาศ DVOR/DME ณ ท่าอากาศยานเบตง (อว.สว.) (ยุทธศาสตร์ที่ ๔ กลยุทธ์ ๑๐.๑.๔ รหัสโครงการ ๐๐๐-๐๔๓/๙)	๒๕๕๔- ๒๕๖๓	๓๓.๐๖	-
สาเหตุ	แนวทาง		
ล่าช้าเนื่องจากการยกเลิกจัดหา ๑ ครั้งเพราะไม่มีผู้ผ่านคุณสมบัติ ปัจจุบันจัดหาครั้งที่ ๒ โดยวิธีคัดเลือก ซึ่งมีผู้ยื่นข้อเสนอ ๑ ราย อยู่ระหว่างคณะกรรมการพิจารณาผลสรุปผลนำเสนอตามขั้นตอน	เร่งรัดพิจารณาผล เพื่อให้ได้ข้อสรุปในการดำเนินการต่อหรือยกเลิกโดยเร็ว เพื่อไม่ให้ส่งผลกระทบต่อกรเบิกจ่ายในปี ๒๕๖๓ ทั้งนี้หากมีการยกเลิกจัดหาครั้งที่ ๒ มีแผนสำรองที่จะใช้อุปกรณ์สำรองของ DVOR/DME ไปติดตั้งแทน เพื่อให้ทันต่อการเปิดใช้งานท่าอากาศยานเบตงในเดือน มิ.ย.๖๓		

หน่วย : ล้านบาท

รายการ	ระยะเวลา ดำเนินการ	งบลงทุน	
		อนุมัติ ดำเนินการ	เบิกจ่าย ในปี ๖๒
๑๑. จัดสร้างอาคารหอบังคับการบินแห่งใหม่ ณ ท่าอากาศยานแม่สอด (ผก.ศป.) (ยุทธศาสตร์ที่ ๕ กลยุทธ์ ๑๐.๑ รหัสโครงการ ๐๐๐-๐๖๖๒)	๒๕๕๙- ๒๕๖๓	๕๕.๘๓	๘.๕๐
สาเหตุ	แนวทาง		
ล่าช้าเนื่องจาก เป็นช่วงฤดูฝนมีฝนตกตลอดทำให้ ผู้รับจ้างไม่สามารถทำงานในกลางแจ้งได้ ซึ่งบริษัทฯ ได้เร่งรัดให้เพิ่มคนงานและจัดเตรียมอุปกรณ์ให้พร้อม เพื่อให้สามารถทำงานได้รวดเร็วเพิ่มขึ้น	เร่งรัด/ประสานงานผู้รับจ้าง ผ่านผู้ควบคุมงานอย่างใกล้ชิด เพื่อให้งานกลับเข้าสู่แผนโดยเร็วและไม่ให้ส่งผลกระทบต่อการเบิกจ่ายในปี ๒๕๖๓		
รวม	-	๖๕๕.๕๕	๖๘.๘๐

๓.๓.๔. สรุปรายการที่มีการผูกพันสัญญาได้ต่ำกว่างบประมาณ

รายการ	งบประมาณ (ล้านบาท)	วงเงินตามสัญญา (ล้านบาท)	ต่ำกว่า (ล้านบาท)
๑. ติดตั้งระบบรักษาความปลอดภัยอิเล็กทรอนิกส์ทดแทนของเดิมและเพิ่มเติม ณ ที่ทำการท่าอากาศยานสุวรรณภูมิ หอบังคับการบินนครราชสีมา ตรัง นครศรีธรรมราช และกระบี่	๑๔.๖๓	๑๑.๑๑	๓.๕๒
๒. จัดหาระบบวิทยุสื่อสารสำรอง	๒๓.๓๖	๒๑.๕๖	๕.๘๐
๓. วิจัยและพัฒนาระบบเทคโนโลยีบริหารจัดการข้อมูลเพื่อรองรับข้อมูลด้านการบิน	๑๑.๐๐	๓.๖๕	๓.๓๕
๔. จัดหาและติดตั้งระบบตรวจวัดค่าการใช้พลังงานไฟฟ้า และบริหารจัดการการใช้พลังงานภายในอาคาร (BUILDING ENERGY MANAGEMENT: BEM) ที่สำนักงานใหญ่ ท่าอากาศยาน	๑๐.๕๐	๙.๙๐	๐.๕๐
๕. จัดสร้างอาคารสำนักงาน และอาคารบ้านพักพนักงาน ณ ศูนย์ควบคุมการบินอุดรธานี และท่าอากาศยานกระบี่	๑๒.๖๓	๓.๓๙	๕.๒๔
๖. จัดหาและติดตั้งระบบบินทดสอบ (FLIGHT INSPECTION SYSTEM : FIS)	๖๕.๙๓	๖๓.๘๙	๑.๐๔
๗. พัฒนาระบบให้บริการข้อมูลภูมิสารสนเทศพื้นฐานด้านการเดินอากาศผ่านเครือข่าย	๑.๐๔	๑.๐๑	๐.๐๓

รายการ	งบประมาณ (ล้านบาท)	วงเงินตามสัญญา (ล้านบาท)	ต่ำกว่า (ล้านบาท)
๘. ติดตั้งและปรับปรุงระบบรักษาความปลอดภัยอิเล็กทรอนิกส์ที่ทำการบริษัท ณ ส่วนกลาง (ท่าอากาศยานสุวรรณภูมิและดอนเมือง) ศูนย์ควบคุมการบินหาดใหญ่ ภูเก็ต สุราษฎร์ธานี เชียงใหม่ พิษณุโลก อุบลราชธานี อุตรธานี และนครราชสีมา	๒๐.๖๐	๑๙.๓๐	๑.๓๐
๙. จัดหาระบบสารสนเทศสนับสนุนงานทรัพยากรบุคคล	๑๑.๕๔	๑๐.๒๔	๑.๓๐
๑๐. ปรับปรุงประสิทธิภาพระบบเครื่องช่วยการเดินอากาศแบบ DVOR/DME (DOPPLER VERY HIGH FREQUENCY OMNI - DIRECTIONAL RANGE/DISTANCE MEASURING EQUIPMENT) ณ ท่าอากาศยานชุมพร แม่สอด ปูริรัมย์ และกระบี่ และการก่อสร้างอาคารสถานีเครื่องช่วยการเดินอากาศ DVOR/DME ณ ท่าอากาศยานแม่สอด	๕๕.๙๑	๕๐.๘๖	๕.๐๕
๑๑. ปรับปรุงและพัฒนาระบบเครือข่ายการสื่อสาร MODERN NETWORK INFRASTRUCTURE สำหรับ เชื่อมต่อระบบ/อุปกรณ์ ภายใต้โครงสร้างพื้นฐาน	๔.๘๘	๔.๓๘	๐.๕๐
๑๒. ปรับปรุง/พัฒนาประสิทธิภาพระบบจ่ายกำลังไฟฟ้าต่อเนื่อง (UPS) ให้มีเสถียรภาพ มีความมั่นคงสามารถจ่ายกำลังไฟฟ้าให้อุปกรณ์สื่อสารได้อย่างต่อเนื่อง จำนวน ๑๔๐ ชุด ณ ส่วนกลาง และท่าอากาศยานภูมิภาค	๔๐.๓๖	๓๗.๘๗	๒.๔๙
๑๓. ปรับปรุง/พัฒนาประสิทธิภาพเครื่องจ่ายกระแสไฟฟ้าต่อเนื่องอัตโนมัติ (UNINTERRUPTIBLE POWER SUPPLY: UPS) เพื่อทดแทนของเดิม จำนวน ๖๓ ชุด ณ ส่วนกลาง และท่าอากาศยานภูมิภาค	๑๑.๕๒	๑๑.๔๓	๐.๐๙
๑๔. ศึกษาและพัฒนาระบบเทคโนโลยีสารสนเทศ เพื่อสนับสนุนการบริหารองค์กรสู่ความเป็นเลิศ	๑๒.๒๓	๙.๐๑	๓.๒๒
๑๕. พัฒนาระบบวิทยุสื่อสาร ณ ศูนย์ควบคุมการบินภูเก็ต หอบังคับการบินกระบี่ หอบังคับการบินระนอง ศูนย์ควบคุมการบินหาดใหญ่ หอบังคับการบินตรัง หอบังคับการบินราชิวาส และ C-ATIS	๘๓.๕๙	๘๒.๔๒	๑.๑๗

รายการ	งบประมาณ (ล้านบาท)	วงเงินตามสัญญา (ล้านบาท)	ต่ำกว่า (ล้านบาท)
๑๖. จัดหาและติดตั้งเทคโนโลยีบริหารจัดการข้อมูล AERONAUTICAL INFORMATION MANAGEMENT (AIM)	๕๘.๐๐	๕๕.๐๐	๓.๐๐
๑๗. พัฒนาประสิทธิภาพระบบเครื่องกำเนิดไฟฟ้าสำรอง และก่อสร้างอาคารสำหรับจ่ายไฟฟ้าสำรองให้สถานีเครื่องช่วยการเดินอากาศ GLIDE SLOPE แบบ FRANGIBLE และหอบังคับการบิน ภูมิภาค จำนวน ๕ แห่ง	๓๙.๙๐	๓๘.๓๖	๑.๕๔
๑๘. ติดตั้งและปรับปรุงระบบรักษาความปลอดภัยโทรทัศน์วงจรปิด (CLOSED CIRCUIT TELEVISION) และระบบควบคุมการเข้าถึง (ACCESS CONTROL) ทดแทนของเดิมและเพิ่มเติม ณ ที่ทำการหอบังคับการบินภูมิภาค และสำนักงานใหญ่ ทุ่งมหาเมฆ (อาคาร ๖๐ ปี)	๒๖.๔๔	๒๒.๕๘	๓.๘๖
๑๙. ปรับปรุงประสิทธิภาพระบบสายอากาศ ณ สถานี RCAG AREA อินทนนท์ หอบังคับการบินเพชรบูรณ์ สถานีส่งวิทยุเกิด สถานีส่งวิทยุหาดใหญ่ ดอนเมือง ศูนย์ควบคุมการบินพิษณุโลก อุตรธานี หอบังคับการบินนครพนม สกลนคร เลย ศูนย์ควบคุมการบินหัวหิน หอบังคับการบินตราด และ BACKUP MK	๑๖.๐๐	๑๓.๑๓	๒.๘๗
๒๐. พัฒนาการให้บริการอย่างต่อเนื่องของสถานีเครื่องส่งวิทยุ - เครื่องรับวิทยุ (MAIN/STANDBY) ณ ศูนย์ควบคุมการบิน หาดใหญ่ ศูนย์ควบคุมการบินสุราษฎร์ธานี ศูนย์ปฏิบัติการ วิศวกรรมจราจรทางอากาศนครราชสีมา และหอบังคับการบิน กระบี่	๑๐.๐๐	๙.๗/๑	๐.๒๙
๒๑. จัดหาและติดตั้งอุปกรณ์อ่านค่า และส่งข้อมูลแจ้งเตือน สำหรับสถานีวิทยุสื่อสาร จำนวน ๑๐๕ สถานี	๓.๕๘	๒.๗/๙	๐.๘๙
๒๒. ปรับปรุงและขยายการให้บริการเช่าใช้งานอุปกรณ์สื่อสาร	๒๔๒.๙๘	๒๔๒.๔๙	๐.๔๙
๒๓. จัดตั้งศูนย์บริหารความต่อเนื่องของระบบ CNS/ ATM (COMMUNICATION NAVIGATION SURVEILLANCE/AIR TRAFFIC MANAGEMENT) และระบบสนับสนุนอื่น ๆ	๑๖๗.๘๗	๑๖๖.๕๕	๑.๓๒
๒๔. พัฒนาประสิทธิภาพระบบเครื่องกำเนิดไฟฟ้าสำรอง และก่อสร้างอาคารสำหรับจ่ายกระแสไฟฟ้าสำรองให้สถานีเครื่องช่วยการเดินอากาศ GLIDE SLOPE แบบ FRANGIBLE ของท่าอากาศยาน ภูมิภาค และหอบังคับการบินภูมิภาค จำนวน ๙ แห่ง	๖๖.๗/๑	๖๔.๗/๑	๒.๐๐

รายการ	งบประมาณ (ล้านบาท)	วงเงินตามสัญญา (ล้านบาท)	ต่ำกว่า (ล้านบาท)
๒๕. พัฒนาระบบบริหารเหตุการณ์และข้อมูลการรักษาความ มั่นคงปลอดภัย (SECURITY INFORMATION AND EVENT MANAGEMENT : SIEM)	๑๙.๙๖	๑๙.๐๐	๐.๙๖
๒๖. พัฒนาประสิทธิภาพแหล่งจ่ายไฟฟ้าสำรอง (POWER SUPPLY BACKUP) ของระบบวิทยุสื่อสารการเดินอากาศ จำนวน ๑๙ สถานี	๓.๖๐	๕.๔๒	๒.๑๘
๒๗. อุปกรณ์บำรุงรักษาทั่วไป เครื่องใช้สำนักงานและรายการ ลงทุนอื่น ๆ	๒๕๓.๐๐	๒๔๓.๕๑	๙.๔๙
๒๘. งบสำรองราคาของงบลงทุน	๔๑๕.๒๑	๓๘๘.๖๙	๒๖.๕๒
รวม	๑,๓๑๒.๙๑	๑,๖๒๓.๘๖	๘๙.๐๕

๔. ขั้นตอนการดำเนินการหลังจากผ่านที่ประชุมแล้ว

บริษัทฯ นำข้อสังเกตและข้อเสนอแนะที่เป็นประโยชน์ต่อการดำเนินงานจากที่ประชุม
คณะกรรมการบริษัทฯ ไปดำเนินการต่อไป

มติ

สำนักงานนโยบายและบริหารยุทธศาสตร์ (กลุ่มงานวิเคราะห์โครงการ)