



แผนแม่บทด้านการแสดงความรับผิดชอบต่อสังคมและสิ่งแวดล้อม  
บริษัท วิทยุการบินแห่งประเทศไทย จำกัด  
พ.ศ. ๒๕๖๕-๒๕๖๙

บริษัท วิทยุการบินแห่งประเทศไทย จำกัด  
Aeronautical Radio of Thailand, Ltd. (AEROTHAI)

## สารบัญ

## หน้า

บทที่ ๑ บทนำ	๓
บทที่ ๒ ข้อมูลองค์กร	๑๑
บทที่ ๓ แนวคิดและนโยบายการแสดงความรับผิดชอบต่อสังคมและสิ่งแวดล้อม	๑๖
บทที่ ๔ การทบทวนสภาพแวดล้อมการดำเนินงานการแสดงความรับผิดชอบต่อสังคมและสิ่งแวดล้อม	๒๔
บทที่ ๕ ยุทธศาสตร์การแสดงความรับผิดชอบต่อสังคมและสิ่งแวดล้อม	๔๐
บทที่ ๖ การสื่อสารการแสดงความรับผิดชอบต่อสังคมและสิ่งแวดล้อม	๔๖
เอกสารอ้างอิง	๕๕

## บทที่ ๑

### บทนำ

#### ๑. ความเป็นมา

บริษัท วิทยุการบินแห่งประเทศไทย จำกัด (บวท.) เป็นหน่วยงานภาครัฐซึ่งมีบทบาทสำคัญอย่างยิ่งต่อการพัฒนาประเทศ ในด้านบริการการเดินทางอากาศและสื่อสารการบิน โดยมีสถานภาพเป็นหน่วยงานรัฐวิสาหกิจ สังกัดกระทรวงคมนาคม (คค.) ซึ่งได้นำยุทธศาสตร์ชาติ ๒๐ ปี พ.ศ. ๒๕๖๑-๒๕๘๐ มาเป็นกลไกสำคัญในพิจารณาจัดทำแผนยุทธศาสตร์องค์กร การพัฒนาตามมาตรฐานสากลต่าง ๆ ภายใต้บริบทที่รัฐวิสาหกิจต้องให้ความสำคัญ รวมถึงให้ความสำคัญกับผลลัพธ์ของการดำเนินงานตามกระบวนการประเมินผลการดำเนินงานรัฐวิสาหกิจ ตามกรอบการประเมินผลการดำเนินงานรัฐวิสาหกิจตามระบบการประเมินผลใหม่ของสำนักงานคณะกรรมการนโยบายรัฐวิสาหกิจ (สคร.) หรือ State Enterprise Assessment Model (ระบบ SE-AM) ประจำปี ๒๕๖๓

สำหรับการจัดทำแผนแม่บทการแสดงความรับผิดชอบต่อสังคม (Corporate Social Responsibility : CSR) นั้น การดำเนินงานเป็นไปในทิศทางเดียวกัน โดยมุ่งเน้นการผลักดันให้เกิดความตระหนักรู้ด้านทรัพยากรธรรมชาติและสิ่งแวดล้อมที่สอดคล้องกับทิศทางของแผนยุทธศาสตร์ชาติ และมีความสอดคล้องกับแผนวิสาหกิจของ บวท. ที่ใช้เป็นแนวทางในการพัฒนาอย่างเป็นระบบและนำมาใช้เพื่อให้เกิดประโยชน์ต่อ บวท. อย่างจริงจัง โดยอยู่ภายใต้การบริหารจัดการของคณะกรรมการและผู้บริหารระดับสูงให้ดำเนินงานเป็นไปตามแผนอย่างมีประสิทธิภาพและประสิทธิผล นอกจากนี้ ยังให้ความสำคัญกับการทบทวนกระบวนการของการจัดทำแผนแม่บท CSR ให้สอดคล้องกับทิศทางของภาครัฐในการมุ่งเน้นการจัดทำ CSR ใน ๒ ส่วน คือ มุ่งเน้นการจัดให้มีนโยบายและการปฏิบัติงานเชิงกลยุทธ์ในการแสดงความรับผิดชอบต่อผู้มีส่วนได้ส่วนเสีย สังคม และสิ่งแวดล้อมในกระบวนการ CSR In Process และมุ่งเน้นเรื่องการเสริมสร้างความเข้มแข็งของชุมชนสำคัญตามความสามารถพิเศษของรัฐวิสาหกิจ รวมถึงการทบทวนกระบวนการให้สอดคล้องกับมาตรฐาน ISO 26000 ตามระบบการประเมินผลใหม่ด้วย

แนวทางการแสดงความรับผิดชอบต่อสังคมและสิ่งแวดล้อมที่ บวท. ให้ความสำคัญนั้น เป็นการดำเนินงานเพื่อให้การบริหารงานเป็นไปอย่างมีประสิทธิภาพ คำนึงถึงผู้มีส่วนได้ส่วนเสียทุกกลุ่ม ตลอดจนการดูแลรักษาสังคม ชุมชน และสิ่งแวดล้อม โดยมีการทบทวนการเปลี่ยนแปลงของสภาพแวดล้อม ทั้งด้านเศรษฐกิจ สังคม เทคโนโลยี และนวัตกรรมที่เข้ามามีส่วนสำคัญต่อการดำรงชีวิตของประชาชนในชุมชนต่าง ๆ รวมถึงกระแสโลกร้อน ผลกระทบต่อสิ่งแวดล้อมจากการบิน ทั้งก๊าซ และเสียงถูกยกระดับความสำคัญมากยิ่งขึ้น ทำให้ทุกภาคส่วนของโลกอุตสาหกรรมการบิน ประเทศไทย และชุมชนในบริเวณสนามบินและแนวเส้นทางบินสำคัญให้ความสำคัญกับการให้บริการที่เป็นมิตรกับสิ่งแวดล้อม การกำหนดกลยุทธ์ในแผนยุทธศาสตร์ชาติ การประเมินผลการดำเนินงานรัฐวิสาหกิจ ตามระบบการประเมินผลใหม่ ประจำปี ๒๕๖๓ ซึ่งส่งผลต่อการจัดทำแผนยุทธศาสตร์ของ บวท. ที่ให้ความสำคัญกับการ

ดำเนินธุรกิจขององค์กรต่าง ๆ และการให้บริการที่เป็นมิตรกับสิ่งแวดล้อมมากขึ้น ตลอดจนให้ความสำคัญกับการสร้างคุณค่าเพิ่มให้กับผู้มีส่วนได้ส่วนเสียทุกกลุ่ม ดังนั้น แผนแม่บท CSR ของ บวท. ที่จัดทำขึ้นฉบับนี้ จึงได้มุ่งเน้นการจัดให้มีนโยบายและการปฏิบัติงานเชิงกลยุทธ์ในการแสดงความรับผิดชอบต่อผู้มีส่วนได้ส่วนเสีย ในส่วนของการแสดงความรับผิดชอบต่อสังคมและสิ่งแวดล้อมในกระบวนการ CSR in Process และการเสริมสร้างความเข้มแข็งของชุมชนสำคัญตามความสามารถพิเศษขององค์กร รวมทั้งมีการปรับบทบาทกระบวนการ CSR in Process ให้สอดคล้องกับการดำเนินงานเรื่องประสิทธิภาพเชิงนิเวศเศรษฐกิจเพื่อให้เกิดความยั่งยืนทางสิ่งแวดล้อมตามแนวทาง Eco-Efficiency ที่ทุกรัฐวิสาหกิจต้องดำเนินการ และมุ่งเน้นเรื่องการเสริมสร้างความเข้มแข็งของชุมชนสำคัญตามความสามารถพิเศษของรัฐวิสาหกิจให้มากขึ้น ตามกรอบการแบ่งกลุ่มชุมชนออกเป็น ๓ กลุ่ม ได้แก่ ๑) ชุมชนที่สร้างผลกระทบต่อการให้บริการของ บวท. ๒) ชุมชนที่ได้รับผลกระทบจากการให้บริการของ บวท. และ ๓) ชุมชนและสังคมทั่วไปตามที่กำหนดไว้ในบริบทของรัฐวิสาหกิจ ดังนั้น แผนแม่บท CSR ฉบับนี้จะแบ่งเนื้อหาออกเป็น ๓ ส่วน ได้แก่

๑. การดำเนินงานในส่วน CSR after process ซึ่งเป็นการดำเนินกิจกรรมเกี่ยวกับความรับผิดชอบต่อสังคมที่เกิดขึ้นหลังการดำเนินงาน จะเห็นในรูปแบบทั่วไป เช่น การบริจาคและการกุศลทั้งเป็นการดำเนินงานในระยะสั้น และ CSR as process ซึ่งเป็นการดำเนินกิจกรรมเกี่ยวกับความรับผิดชอบต่อสังคมระยะยาวในรูปแบบองค์กร เช่น การตั้งมูลนิธิ หรือองค์กรสาธารณประโยชน์ เป็นต้น

๒. การดำเนินงานในส่วนของ CSR in process ซึ่งเป็นการดำเนินกิจกรรมที่เกี่ยวกับความรับผิดชอบต่อสังคมขององค์กรที่ทำธุรกิจที่เกิดขึ้นตั้งแต่ระหว่างการทำงานเกี่ยวข้องกับผู้มีส่วนได้ส่วนเสียกับธุรกิจ (Stakeholder) ได้แก่ พนักงาน กระบวนการผลิต ผู้จัดหาวัตถุดิบ คู่ค้า ลูกค้า และผู้ถือหุ้น รวมถึงการดำเนินงานที่สอดคล้องกับมาตรฐาน ISO 26000 ที่ทุกรัฐวิสาหกิจต้องดำเนินการอย่างเป็นระบบตามเกณฑ์การประเมินผลรัฐวิสาหกิจใหม่ (ระบบ SE-AM) ของ สคร. ประจำปี ๒๕๖๓ คือ

ระดับ ๑ รัฐวิสาหกิจต้องจัดทำนโยบาย คู่มือการปฏิบัติงาน แผนแม่บทระยะยาวและแผนปฏิบัติการประจำปี ด้านการแสดงความรับผิดชอบต่อสังคมและสิ่งแวดล้อมตามมาตรฐานสากลที่เป็นที่ยอมรับนำเสนอให้คณะกรรมการรัฐวิสาหกิจพิจารณาให้ความเห็นชอบได้ก่อนเริ่มปีบัญชี

ระดับ ๒ รัฐวิสาหกิจดำเนินงานตามแผนปฏิบัติการประจำปีด้านการแสดงความรับผิดชอบต่อสังคมและสิ่งแวดล้อมครบถ้วนร้อยละ ๑๐๐

ระดับ ๓ รัฐวิสาหกิจบรรลุตามเป้าหมายของแผนปฏิบัติการประจำปีด้านการแสดงความรับผิดชอบต่อสังคมและสิ่งแวดล้อมครบถ้วนร้อยละ ๑๐๐

ระดับ ๔ รัฐวิสาหกิจประเมินคุณภาพ และ/หรือ ประสิทธิภาพของกระบวนการ/ระบบการแสดงความรับผิดชอบต่อสังคมและสิ่งแวดล้อม

ระดับ ๕ รัฐวิสาหกิจปรับปรุงนโยบาย คู่มือการปฏิบัติงาน และ/หรือกระบวนการปฏิบัติงานที่ผ่านมาเป็นข้อมูลพื้นฐานประกอบการพัฒนาได้อย่างเป็นรูปธรรม โดยภายหลังการปรับปรุงการดำเนินงานรัฐวิสาหกิจต้องมีการดำเนินงานดีกว่าปีที่ผ่านมาต่อเนื่องกันอย่างน้อย ๓ ปี

นอกจากนี้การให้ความสำคัญกับการดำเนินงานเรื่องประสิทธิภาพเชิงนิเวศเศรษฐกิจ เพื่อให้เกิดความยั่งยืนทางสิ่งแวดล้อมตามแนวทาง Eco-Efficiency (EE) ที่ทຸກรัฐวิสาหกิจต้องดำเนินการ อย่างเป็นระบบตามเกณฑ์การประเมินผลรัฐวิสาหกิจใหม่ (ระบบ SE-AM) ของ สคร. ประจำปี ๒๕๖๓ ด้วย โดย สคร. ได้อำอิงการประเมินประสิทธิภาพเชิงนิเวศเศรษฐกิจตามแนวคิดของสภาธุรกิจโลกเพื่อการ พัฒนาที่ยั่งยืน (World Business Council for Sustainable Development หรือ WBCSD) ซึ่งเป็น การรวมตัวของกลุ่มบริษัทชั้นนำระหว่างประเทศ และได้รับการยอมรับอย่างเป็นทางการในการประชุมสุดยอดด้านสิ่งแวดล้อมที่ชื่อ “Earth Summit” เมื่อปี ค.ศ. ๑๙๙๒ หรือ พ.ศ. ๒๕๓๕ ให้เป็นเครื่องมือ การจัดการให้ภาคธุรกิจมีศักยภาพในการแข่งขันมากขึ้น มีนวัตกรรมควบคู่ไปกับการรับผิดชอบต่อ ทรัพยากรธรรมชาติและสิ่งแวดล้อม โดย WBCSD ได้กำหนดแนวทางที่จะช่วยให้การดำเนินงาน ด้านธุรกิจประสบความสำเร็จในเชิงนิเวศเศรษฐกิจ ๗ ประการคือ

๑. ลดการใช้ทรัพยากรหรือวัตถุดิบในการผลิตและการบริการ
๒. ลดการใช้พลังงานในการผลิตและการบริการ
๓. ลดการระบายสารพิษออกสู่สิ่งแวดล้อม
๔. เสริมศักยภาพการนำวัสดุกลับมาใช้ใหม่
๕. ส่งเสริมการใช้ทรัพยากรหมุนเวียน
๖. เพิ่มอายุผลิตภัณฑ์ และ
๗. เพิ่มระดับการให้บริการแก่ผลิตภัณฑ์และเสริมสร้างธุรกิจบริการ

เป้าหมายหลักสำคัญของ EE คือ การสร้างสมดุลระหว่างความก้าวหน้าทางเศรษฐกิจ และปกป้องรักษาระบบนิเวศไปพร้อม ๆ กัน ด้วยวิธีการเพิ่มประสิทธิภาพของการใช้ทรัพยากรและลด การปล่อยมลพิษซึ่งก่อให้เกิดผลเสียต่อสิ่งแวดล้อม ซึ่งสามารถนำไปประยุกต์ใช้ได้กับองค์กรและ ภาคธุรกิจทั้งการผลิตและการบริการ เพื่อการพัฒนาประสิทธิภาพควบคู่ไปกับการรับผิดชอบต่อ ทรัพยากรธรรมชาติและสิ่งแวดล้อม ทั้งนี้ การประเมินประสิทธิภาพเชิงนิเวศเศรษฐกิจสำหรับกลุ่ม การขนส่ง หน่วยงานรัฐวิสาหกิจได้กำหนด และประเมินตัวชี้วัดด้านสิ่งแวดล้อม และด้านคุณค่า (หรือเศรษฐกิจ) ขององค์กร เห็นว่ามีตัวชี้วัดหลากหลาย การดำเนินงานหน่วยงานต้องเลือกอัตราส่วน ของประสิทธิภาพเชิงนิเวศเศรษฐกิจที่เหมาะสมกับหน่วยงาน เพื่อใช้ในการสื่อสารไปยังผู้เกี่ยวข้อง ทั้งทางตรงและทางอ้อม ตัวชี้วัดด้านสิ่งแวดล้อม เช่น การใช้พลังงาน การปล่อยก๊าซเรือนกระจกตาม มาตรฐาน CFO (Carbon Footprint for Organization หรือ คาร์บอนฟุตพริ้นท์องค์กร) หมายถึง ปริมาณ ก๊าซเรือนกระจกที่ปล่อยออกมาจากกิจกรรมต่าง ๆ ขององค์กร เช่น การเผาไหม้ของน้ำมันเชื้อเพลิง การใช้ไฟฟ้า การจัดการของเสีย และการขนส่ง ในกรณีของกิจกรรมที่ก่อให้เกิดปริมาณก๊าซเรือน กระจกโดยตรง เช่น การเผาไหม้น้ำมันเชื้อเพลิงของเครื่องจักร การใช้พาหนะขององค์กร การใช้สารเคมี ในการบำบัดน้ำเสีย การรั่วไหล/รั่วซึมของสารที่เกี่ยวกับก๊าซเรือนกระจกจากกระบวนการหรือกิจกรรม ขององค์กร สำหรับกรณีของ บวท. การดำเนินธุรกิจไม่ใช่เป็นหน่วยงานที่ก่อให้เกิด ปริมาณก๊าซเรือน กระจกโดยตรงแต่สามารถบริหารจัดการให้เกิดการลดการปล่อยก๊าซเรือนกระจกจากการทำการบินของ อากาศยานลงได้ ด้วยการลดระยะทางการบิน ระยะเวลาในการทำการบินของอากาศยาน เป็นต้น

๓. การดำเนินงานในส่วนของการเสริมสร้างความเข้มแข็งของชุมชนตามความสามารถพิเศษขององค์กร โดยเน้นการดำเนินงานเพื่อระบุหลักเกณฑ์การคัดเลือกชุมชนสำคัญ กำหนดนโยบายและแผนเสริมสร้างความเข้มแข็งของชุมชนที่สอดคล้องกับความสามารถพิเศษขององค์กรมาปรับใช้อย่างเป็นระบบตามเกณฑ์การประเมินผลรัฐวิสาหกิจใหม่ (ระบบ SE-AM) ของ สคร. ประจำปี ๒๕๖๓ คือ

ระดับ ๑ รัฐวิสาหกิจมีการวิเคราะห์และระบุหลักเกณฑ์การคัดเลือกชุมชนสำคัญ รวมถึงความสามารถพิเศษของรัฐวิสาหกิจอย่างเป็นระบบ

ระดับ ๒ รัฐวิสาหกิจคัดเลือกและระบุรายชื่อชุมชนสำคัญของรัฐวิสาหกิจจากหลักเกณฑ์ที่กำหนด

ระดับ ๓ รัฐวิสาหกิจจัดทำแผนเสริมสร้างความเข้มแข็งแก่ชุมชนสำคัญที่สอดคล้องกับความสามารถพิเศษขององค์กร ระบุเป็นส่วนหนึ่งของแผนแม่บทและแผนปฏิบัติงานด้านการแสดงความรับผิดชอบต่อสังคมและสิ่งแวดล้อมของรัฐวิสาหกิจ

ระดับ ๔ รัฐวิสาหกิจดำเนินการและบรรลุตามเป้าหมายของแผนเสริมสร้างความเข้มแข็งของชุมชนสำคัญร้อยละ ๑๐๐ และมีการประเมินคุณภาพ และ/หรือประสิทธิผลของกระบวนการ/ระบบการเสริมสร้างความเข้มแข็งแก่ชุมชนสำคัญของรัฐวิสาหกิจ

ระดับ ๕ รัฐวิสาหกิจปรับปรุงนโยบาย แนวปฏิบัติ และ/หรือกระบวนการปฏิบัติงานในระดับขั้นตอน/องค์ประกอบย่อยหรือระบบงานโดยรวม โดยใช้ผลประเมินกระบวนการที่ผ่านมาเป็นข้อมูลพื้นฐานประกอบการพัฒนาได้อย่างเป็นรูปธรรม เพื่อประโยชน์ในการบริหารจัดการผลกระทบเชิงลบการส่งเสริมนวัตกรรมที่สอดคล้องกับกลุ่มชุมชน และเป็นการส่งเสริมการสร้างคุณค่าร่วมให้แก่สังคมและรับผิดชอบต่อสิ่งแวดล้อมด้วย เพื่อเป็นการสร้างความมั่นคงในการให้บริการการเดินทางและสื่อสารการบินให้กับประเทศรวมถึงเป็นการสร้างคุณค่าเพิ่มให้กับผู้มีส่วนได้ส่วนเสียทุกกลุ่มอย่างสมดุลและยั่งยืน

## ๒. วัตถุประสงค์ของการจัดทำแผนแม่บท CSR

เพื่อให้การดำเนินงานของ บวท. มีผลในทางปฏิบัติอย่างแท้จริง และเกิดประโยชน์กับทุกฝ่าย การจัดทำแผนแม่บทการแสดงความรับผิดชอบต่อสังคมและสิ่งแวดล้อม จึงได้ยึดหลักการที่สำคัญคือ การจัดทำมีนโยบายและการปฏิบัติงานเชิงกลยุทธ์ในการแสดงความรับผิดชอบต่อผู้มีส่วนได้ส่วนเสียสังคมและสิ่งแวดล้อมในกระบวนการ CSR in Process การเสริมสร้างความเข้มแข็งของชุมชนสำคัญตามความสามารถพิเศษของรัฐวิสาหกิจ” เพื่อให้บรรลุวัตถุประสงค์ ดังต่อไปนี้

๒.๑ เพื่อเป็นแผนและแนวทางปฏิบัติที่ชัดเจน สำหรับส่งเสริมการแสดงความรับผิดชอบต่อสังคม สิ่งแวดล้อม ให้เกิดขึ้นในหน่วยงานและสามารถนำไปปฏิบัติและติดตามผลได้อย่างเป็นรูปธรรม

๒.๒ เป็นเครื่องมือในการสนับสนุนการดำเนินงานให้สอดคล้องกับประเด็นยุทธศาสตร์และกลยุทธ์ขององค์กร ในการผลักดันการดำเนินงานที่คำนึงถึง การส่งเสริมการจัดการความรู้และนวัตกรรมให้แก่สังคมและรับผิดชอบต่อสิ่งแวดล้อม

๒.๓ เพื่อสร้างการยอมรับ ความน่าเชื่อถือ ความมั่นใจ และความศรัทธา ให้เกิดขึ้นกับผู้ถือหุ้น ผู้รับบริการ ประชาชนทั่วไป และแสดงความรับผิดชอบต่อสังคมและสิ่งแวดล้อมทั้งภายในและภายนอก บวท. รวมทั้งการแสดงความรับผิดชอบต่อสังคมที่อยู่ในกระบวนการหลักขององค์กร (CSR in Process) โดยมีเป้าหมายของการดำเนินการด้านการแสดงความรับผิดชอบต่อสังคมและสิ่งแวดล้อม ดังนี้

เป้าหมายที่ ๑ การจัดให้มีนโยบายและการปฏิบัติงานเชิงกลยุทธ์ในการแสดงความรับผิดชอบต่อสังคมและสิ่งแวดล้อมในกระบวนการ CSR in Process ตามมาตรฐานสากล

เป้าหมายที่ ๒ จัดให้มีแผนเสริมสร้างความเข้มแข็งของชุมชนสำคัญที่สอดคล้องกับความสามารถพิเศษขององค์กร รวมถึง ใส่ใจกับปัญหาสิ่งแวดล้อมและผลกระทบต่อชุมชน

เป้าหมายที่ ๓ จัดให้มีแผนปฏิบัติการเพื่อใช้เป็นเครื่องมือในการวางแผนการทำงาน รวมถึงการติดตามผลการดำเนินงานด้าน CSR in Process และแผนเสริมสร้างความเข้มแข็งของชุมชนสำคัญๆ อย่างเป็นรูปธรรม

### ๓. ขั้นตอนในการทบทวนแผนแม่บทด้านการแสดงความรับผิดชอบต่อสังคมและสิ่งแวดล้อม

การจัดทำแผนแม่บทด้านความรับผิดชอบต่อสังคมและสิ่งแวดล้อมของ บวท. กำหนดขั้นตอนดังนี้

#### ๓.๑ การเก็บรวบรวมข้อมูล

เก็บรวบรวมข้อมูลสภาพแวดล้อมการดำเนินงานภายนอกที่เกี่ยวข้อง ประกอบด้วย รัฐธรรมนูญแห่งราชอาณาจักรไทย พุทธศักราช ๒๕๖๐ กรอบยุทธศาสตร์ชาติ ๒๐ ปี พ.ศ. ๒๕๖๑-๒๕๘๐ แผนพัฒนาเศรษฐกิจและสังคมแห่งชาติฉบับที่ ๑๒ ประเทศไทย ๔.๐ (Thailand 4.0) แผนยุทธศาสตร์รัฐวิสาหกิจ พ.ศ. ๒๕๖๐-๒๕๖๔ ของสำนักงานคณะกรรมการนโยบายรัฐวิสาหกิจ (สคร.) การประเมินผลการดำเนินงานรัฐวิสาหกิจ ตามระบบการประเมินผลใหม่ ประจำปี ๒๕๖๓ การแสดงความรับผิดชอบต่อสังคมและสิ่งแวดล้อมภาครัฐ การแสดงความรับผิดชอบต่อสังคมและสิ่งแวดล้อมภาคเอกชน อนุสัญญาสหประชาชาติว่าด้วยการเปลี่ยนแปลงสภาพภูมิอากาศ และมาตรฐานว่าด้วยความรับผิดชอบต่อสังคม (ISO 26000 : Social Responsibility) รวมถึงสภาพแวดล้อมการดำเนินงานภายในที่เกี่ยวข้อง ประกอบด้วย วิสัยทัศน์ พันธกิจ วัฒนธรรมองค์กร และค่านิยมของ บวท. นโยบายของคณะกรรมการ บวท. ผลการดำเนินงานด้านปฏิบัติการที่เป็น CSR in Process มาดำเนินการเผยแพร่การดำเนินกิจกรรม และผลการดำเนินงานตามแผนแม่บทการแสดงความรับผิดชอบต่อสังคมและสิ่งแวดล้อม พ.ศ. ๒๕๖๔ เพื่อนำมาเป็นข้อมูลประกอบการกำหนดประเด็นยุทธศาสตร์

#### ๓.๒ วิเคราะห์ข้อมูล กำหนดยุทธศาสตร์ แผนงาน และโครงการ/งาน

- วิเคราะห์สภาพแวดล้อมการดำเนินงานภายนอกและภายใน สภาพปัญหา ตลอดจนกำหนดเป้าหมาย และตัวชี้วัดหลักของการดำเนินงานด้านการแสดงความรับผิดชอบต่อสังคมและสิ่งแวดล้อมของ บวท.

- กำหนดยุทธศาสตร์ในการดำเนินงานจากผลการวิเคราะห์ข้อมูล
- กำหนดแนวทางและระยะเวลาในการดำเนินงาน การกำหนดตัวชี้วัด และค่าเป้าหมาย
- กำหนดระยะเวลาในการดำเนินแผนงาน โครงการ/งาน และกิจกรรม
- ทบทวนและจัดทำโครงการ/งาน ประจำปี

#### ๔. จัดทำรายละเอียดโครงการ/งาน

การจัดทำรายละเอียดของแผน โครงการ/งาน และกิจกรรม

#### ๕. จัดทำแผนแม่บท CSR

จัดทำแผนแม่บท โดยมีเค้าโครง ประกอบด้วย ๖ บท ดังนี้

บทที่ ๑ บทนำ

บทที่ ๒ ข้อมูลองค์กร

บทที่ ๓ แนวคิดและนโยบายการแสดงความรับผิดชอบต่อสังคมและสิ่งแวดล้อม

บทที่ ๔ การทบทวนสภาพแวดล้อมการดำเนินงานการแสดงความรับผิดชอบต่อสังคมและสิ่งแวดล้อม

บทที่ ๕ ยุทธศาสตร์การแสดงความรับผิดชอบต่อสังคมและสิ่งแวดล้อม

บทที่ ๖ การสื่อสารการแสดงความรับผิดชอบต่อสังคมและสิ่งแวดล้อม

#### ๖. การอนุมัติแผนและแจ้งหน่วยงานที่เกี่ยวข้อง

๖.๑ เสนอผู้บริหารระดับสูง พิจารณาให้ความเห็นชอบร่างแผนแม่บท

๖.๒ เสนอคณะกรรมการกำกับดูแลกิจการที่ดีและการแสดงความรับผิดชอบต่อสังคมพิจารณาให้ความเห็นชอบ และคณะกรรมการบริษัท เพื่อพิจารณาอนุมัติร่างแผนแม่บท

๖.๓ แจ้งหน่วยงานที่เกี่ยวข้องรับทราบและนำไปปฏิบัติตามแผนแม่บท ที่ได้รับอนุมัติแล้ว

#### ๗. คำนิยามในแผนแม่บทการแสดงความรับผิดชอบต่อสังคมและสิ่งแวดล้อม

**วิสัยทัศน์** คือ เป็นองค์กรที่ให้บริการการเดินทางด้วยคุณภาพสูงสุดอย่างยั่งยืน

**พันธกิจ** คือ เป็นผู้ให้บริการการเดินทางของประเทศ ที่ตอบสนองความต้องการของผู้ใช้บริการด้วยความปลอดภัยเป็นมาตรฐาน และมีประสิทธิภาพ เพื่อสร้างคุณค่าให้แก่ระบบการบินและผลประโยชน์แห่งชาติ

**แผนแม่บทด้านการแสดงความรับผิดชอบต่อสังคมและสิ่งแวดล้อม** หมายถึง แผนหลักในการแสดงความรับผิดชอบต่อสังคมสิ่งแวดล้อม และการส่งเสริมการสร้างคุณค่าร่วมให้แก่สังคม รวมถึงและการสื่อสารการดำเนินงานที่แสดงถึงความรับผิดชอบต่อสังคมและสิ่งแวดล้อมขององค์กรเพื่อสร้างความมั่นคงในสังคมและการพัฒนาแบบยั่งยืน เป็นกลไกที่น่าเชื่อถือและเป็นที่ยอมรับได้ของสังคม

**การแสดงความรับผิดชอบต่อสังคมและสิ่งแวดล้อม** หมายถึง การดำเนินโครงการ/งาน และกิจกรรมภายใน ภายนอกองค์กร ควบคู่ไปกับการใส่ใจดูแลรักษาสังคมและสิ่งแวดล้อม ไม่เอาเปรียบลูกค้า ลูกค้า หรือคู่ค้า อีกทั้งไม่ทำลายสิ่งแวดล้อมหรือสร้างปัญหาและความกังวลต่อสังคมใกล้และสังคมไกลที่ตั้งของรั้ววิสาหกิจด้วยการก่อกมลพิษ และไม่สร้างผลกระทบจากการดำเนินงานของ บพท. ต่อชุมชน รวมถึงเป็นการสร้างคุณค่าเพิ่มให้กับผู้มีส่วนได้ส่วนเสียทุกกลุ่มอย่างสมดุลเพื่อนำไปสู่การพัฒนาธุรกิจอย่างยั่งยืน



**กลุ่มชุมชน** หมายถึง การจำแนกชุมชนที่มีการกำหนดเป็นชุมชนเป้าหมายที่ บวท. ให้ความสำคัญ ออกเป็น ๓ กลุ่ม คือ ๑) กลุ่มชุมชนที่สร้างผลกระทบให้การให้บริการของ บวท. ๒) ชุมชนที่ได้รับผลกระทบจากการให้บริการของ บวท. และ ๓) กลุ่มชุมชนและสังคมทั่วไป

**ชุมชนที่สร้างผลกระทบต่อการให้บริการของ บวท.** หมายถึง ชุมชนที่มีการจุดบั้งไฟ ปลอยโคมลอย ดำเนินการสถานีวิทยุชุมชน เลเซอร์ และโดรน ที่ดำเนินการอยู่โดยรอบสนามบิน โดยรอบเขตประชิดสนามบิน หรือแนวเส้นทางบินที่คาดว่าจะเกิดผลกระทบกับการให้บริการของ บวท. ซึ่ง บวท.มีความต้องการและข้อกำหนดให้ชุมชนดำเนินกิจกรรมได้ตามปกติโดยไม่สร้างผลกระทบด้านการบิน และให้การสนับสนุนและสร้างโอกาสให้ชุมชน ซึ่งคาดว่าชุมชนได้รับข้อมูลข่าวสาร ความรู้ และการประสานงานที่ทำให้กิจกรรมของชุมชนไม่กระทบต่อบริการ ของ บวท.

**ชุมชนที่ได้รับผลกระทบจากการให้บริการของ บวท.** หมายถึง ชุมชนที่อยู่โดยรอบสนามบิน ชุมชนโดยรอบเขตประชิดสนามบินหรือแนวเส้นทางบินที่ได้รับผลกระทบทางด้านเสียงตามเส้นทางบิน พาดผ่าน ซึ่งเป็นชุมชนที่อยู่ในบริเวณระยะห่างจากสนามบินตามแนวร่อนลงและแนวมินขึ้นของ สนามบินโดยประมาณ ซึ่ง บวท. มีความต้องการและข้อกำหนดในการดูแลไม่ให้เกิดผลกระทบต่อ ความเป็นอยู่ของชุมชน และให้บริการโดยตระหนักถึงการดำเนินงานที่ไม่กระทบต่อสิ่งแวดล้อม ซึ่ง คาดหวังให้ชุมชนได้รับการแก้ไขปัญหาอย่างทันท่วงทีเมื่อได้รับผลกระทบ

**ชุมชนและสังคมทั่วไป** หมายถึง การเดินทางโดยการขนส่งทางอากาศของชุมชนและสังคม ทั่วไป เป็นไปอย่างปลอดภัยและตรงเวลา รวมถึง บวท.สนับสนุนและสร้างโอกาสให้ชุมชน และสนับสนุนให้ชุมชนและสังคมตระหนักถึงการดำเนินงานที่ไม่กระทบต่อสิ่งแวดล้อม ซึ่ง คาดหวังถึง การแสดงความรับผิดชอบต่อชุมชนและสังคมในฐานะองค์กรที่มีการบริหารจัดการที่ดี

**แผนเสริมสร้างความเข้มแข็งของชุมชนสำคัญ** คือ แผนเสริมสร้างความเข้มแข็งของชุมชน สำคัญตามความสามารถพิเศษขององค์กร ที่ระบุไว้เป็นส่วนหนึ่งในแผนแม่บทการแสดงความรับผิดชอบต่อ สังคมและสิ่งแวดล้อม ที่มีการกำหนดแผนปฏิบัติการ มีการประเมินคุณภาพและประสิทธิผลการ ดำเนินงานตามเป้าหมายที่กำหนดไว้

**ความสามารถพิเศษของ บวท.** หมายถึง มาตรฐานและฝีมือการให้บริการการเดินทางอากาศเป็น ที่ยอมรับของอุตสาหกรรมการบิน และความเชี่ยวชาญด้านเทคโนโลยีและนวัตกรรมการจราจร ทาง อากาศ

**ผู้มีส่วนได้ส่วนเสียระดับปฐมภูมิ (Primary Stakeholder)** เป็นกลุ่มที่มีผลกระทบโดยตรง (Direct Influence) กับการดำรงอยู่ของธุรกิจ ได้แก่ ผู้ถือหุ้น นักลงทุน พนักงาน ลูกค้า คู่ค้า และชุมชน โดยรอบธุรกิจที่ดำเนินการอยู่ รวมถึงสิ่งแวดล้อม ล้วนแต่เป็นกลุ่มผู้มีส่วนได้ส่วนเสียหลัก

**ผู้มีส่วนได้ส่วนเสียระดับทุติยภูมิ (Secondary Stakeholder)** เป็นกลุ่มที่มีผลกระทบทางอ้อม (Indirect Influence) กับกลุ่มธุรกิจหรือเป็นกลุ่มที่ได้รับผลกระทบไม่มากจากการดำเนินกิจการของธุรกิจ ไม่ได้เชื่อมโยงโดยตรงกับการปฏิบัติและไม่ได้เป็นส่วนสำคัญกับการอยู่รอดของธุรกิจ

**การแสดงความรับผิดชอบต่อสังคมและสิ่งแวดล้อมในกระบวนการ CSR in Process** หมายถึง การพัฒนากระบวนการทำงานของ บวท. ให้รับผิดชอบต่อผลกระทบ ความต้องการ และ ความคาดหวังของผู้มีส่วนได้ส่วนเสียที่เกี่ยวข้องทุกกลุ่มขององค์กรและสิ่งแวดล้อมขององค์กร เช่น

การดูแลสวัสดิการพนักงาน การผลิตสินค้า/บริการที่ไม่ทำลายสิ่งแวดล้อมและมีความรับผิดชอบต่อผู้มีส่วนได้ส่วนเสีย

**ประสิทธิภาพเชิงนิเวศเศรษฐกิจ Eco-Efficiency (EE)** หมายถึง การบริหารที่ให้ความสำคัญทั้งในด้านการเพิ่มมูลค่า (Value Creation) และการลดผลกระทบต่อสภาพแวดล้อม (Environmental Impact) เพื่อให้เกิดความยั่งยืนทางสิ่งแวดล้อม

**ประเด็นยุทธศาสตร์** หมายถึง ประเด็นหลักที่ต้องคำนึงถึง ต้องการพัฒนา ต้องการมุ่งเน้นและดำเนินการ

**วัตถุประสงค์เชิงยุทธศาสตร์** หมายถึง วัตถุประสงค์ที่ต้องดำเนินการให้บรรลุผลสัมฤทธิ์เพื่อตอบสนองยุทธศาสตร์

**ตัวชี้วัด** หมายถึง ตัวบ่งชี้การบรรลุเป้าหมายที่วางไว้ในเชิงคุณภาพและปริมาณ

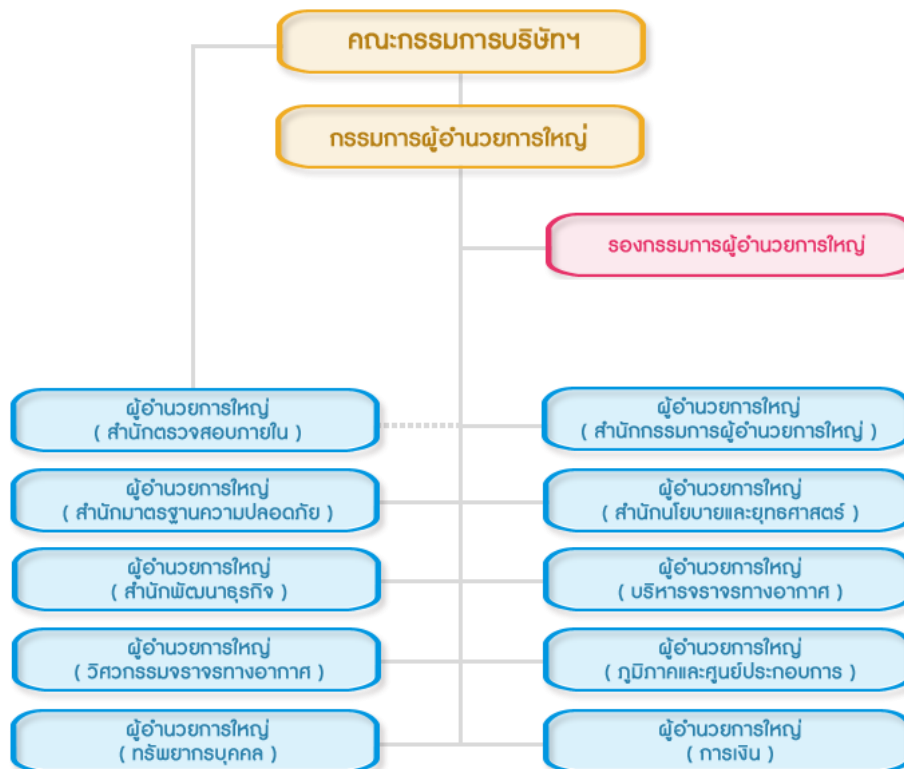
**ค่าเป้าหมาย** หมายถึง ตัวเลขหรือค่าของตัวชี้วัดความสำเร็จทั้งในเชิงคุณภาพและปริมาณ

**โครงการ/งาน** หมายถึง กิจกรรมหรือวิธีการที่จะดำเนินการ เพื่อให้บรรลุเป้าหมาย

## บทที่ ๒

### ข้อมูลองค์กร

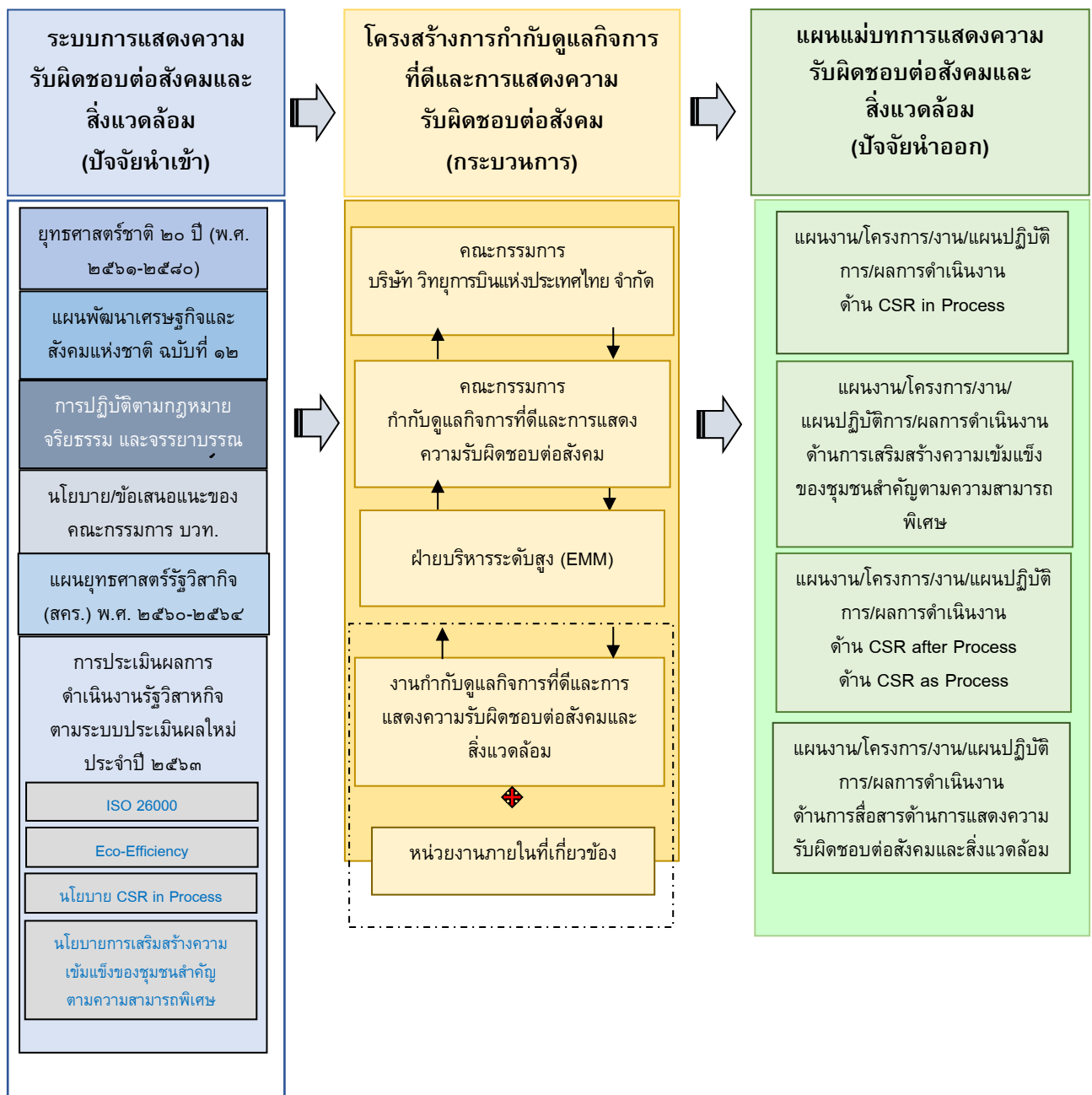
๑. วิสัยทัศน์ : เป็นองค์กรที่ให้บริการการเดินทางอากาศด้วยคุณภาพสูงสุดอย่างยั่งยืน
๒. พันธกิจ : เป็นผู้ให้บริการการเดินทางอากาศของประเทศ ที่ตอบสนองความต้องการของผู้ใช้บริการ ด้วยความปลอดภัยเป็นมาตรฐานและมีประสิทธิภาพ เพื่อสร้างคุณค่าให้แก่ระบบการบิน และผลประโยชน์แห่งชาติ
๓. โครงสร้างองค์กร : กำหนดผู้รับผิดชอบในการประสานและบูรณาการการแสดงความรับผิดชอบต่อสังคมและสิ่งแวดล้อม คือ “สำนักกรรมการผู้อำนวยการใหญ่” ตามประกาศ บพท. ที่ ปก ๑๐๐/๒๕๖๒ ลงวันที่ ๒๘ เมษายน ๒๕๖๒



ภาพที่ ๑ โครงสร้างองค์กร บริษัท วิทยุการบินแห่งประเทศไทย จำกัด

๔. โครงสร้างและระบบการแสดงความรับผิดชอบต่อสังคมของ บพท.

บพท. ได้ยึดแนวทางการพัฒนาสังคมและสิ่งแวดล้อมอย่างยั่งยืนตามกรอบยุทธศาสตร์ชาติ ๒๐ ปี พ.ศ. ๒๕๖๑-๒๕๘๐ และแผนพัฒนาเศรษฐกิจและสังคมแห่งชาติฉบับที่ ๑๒ การประเมินผลการดำเนินงานรัฐวิสาหกิจตามระบบประเมินผลใหม่ ประจำปี ๒๕๖๓ ซึ่งเป็นกรอบในการบริหารจัดการการแสดงความรับผิดชอบต่อสังคมและสิ่งแวดล้อม ดังภาพที่ ๒ แสดงโครงสร้างการแสดงความรับผิดชอบต่อสังคมและสิ่งแวดล้อมอย่างยั่งยืนของ บพท.



ภาพที่ ๒ แสดงโครงสร้างและระบบการแสดงความรับผิดชอบต่อสังคมและสิ่งแวดล้อมของ บพท.

จากโครงสร้างการกำกับดูแลกิจการที่ดีของ บวท. จะเห็นว่าการกำกับดูแลกิจการที่ดีและการแสดงความรับผิดชอบต่อสังคมและสิ่งแวดล้อม มีโครงสร้างสอดคล้องกับกรอบยุทธศาสตร์ชาติ ๒๐ ปี พ.ศ. ๒๕๖๑-๒๕๘๐ และแผนพัฒนาเศรษฐกิจและสังคมแห่งชาติฉบับที่ ๑๒ กล่าวคือ มีโครงสร้างการแสดงความรับผิดชอบต่อสังคมและสิ่งแวดล้อมที่เป็นเชิงคุณภาพ มีโครงสร้างส่วนบนสุดที่เป็นการบริหารนโยบาย (Policy Management) โดยการทำหน้าที่ของคณะกรรมการกำกับดูแลกิจการที่ดีและการแสดงความรับผิดชอบต่อสังคม ซึ่งเป็นคณะเดียวกับคณะกรรมการ บวท. มีการบริหารข้ามสายงานโดยฝ่ายบริหารระดับสูง (Executive Management Cross Functional Management : EMM) ทำหน้าที่ในการรับนโยบายลงมาปฏิบัติและรายงานผลการปฏิบัติสู่การกำหนดนโยบายใหม่ มีการบริหารงานประจำวัน (Daily Management) โดยงานการแสดงความรับผิดชอบต่อสังคม เป็นผู้ปฏิบัติ และเป็นผู้ประสานงานกับหน่วยงานกอง/ศูนย์/สำนัก ที่เกี่ยวข้องกับการดำเนินงานตามแผนแม่บทการแสดงความรับผิดชอบต่อสังคมและสิ่งแวดล้อมของ บวท. โดยข้อมูลที่จะแสดงออกถึงการแสดงความรับผิดชอบต่อสังคมของ บวท. ประกอบด้วย ๑) การทำหน้าที่ของคณะกรรมการ บวท. ๒) การปฏิบัติตามกฎหมาย จริยธรรมและจรรยาบรรณ ๓) ยุทธศาสตร์ชาติ ๒๐ ปี พ.ศ.๒๕๖๑-๒๕๘๐ ๔) แผนพัฒนาเศรษฐกิจและสังคมแห่งชาติฉบับที่ ๑๒ ๕) แผนยุทธศาสตร์รัฐวิสาหกิจ พ.ศ. ๒๕๖๕-๒๕๖๙ ๖) ISO 26000 และ ๗) การประเมินผลการดำเนินงานรัฐวิสาหกิจ ตามระบบประเมินผลใหม่ ประจำปี ๒๕๖๓ (SE-AM) ทั้งนี้ เพื่อเพิ่มคุณค่าให้กับผู้ถือหุ้นในระยะยาว คำนึงถึงผู้มีส่วนได้ส่วนเสียทุกภาคส่วน สร้างความสามารถในการแข่งขันและที่สำคัญ บวท. มีความเจริญเติบโตอย่างยั่งยืน

สำนักกรรมการผู้อำนวยการใหญ่ มีหน้าที่รับผิดชอบงานกำกับดูแลกิจการที่ดีและการแสดงความรับผิดชอบต่อสังคมและสิ่งแวดล้อม งานประมวลจริยธรรมและจรรยาบรรณ งานการสนับสนุนกิจการคณะกรรมการ บวท. และผู้ถือหุ้น งานของกรรมการผู้อำนวยการใหญ่ งานกลั่นกรองเอกสารสำหรับกรรมการผู้อำนวยการใหญ่ งานสนับสนุนด้านธุรการให้แก่กวีวิชาการระดับต่าง ๆ และเป็นต้นสังกัดของผู้บริหารและพนักงานที่ประจำสำนักกรรมการผู้อำนวยการใหญ่ กำกับดูแลงานด้านกฎหมาย พัสดุ ระบบสารบรรณและเลขานุการของ บวท. การสื่อสาร รวมทั้งการบริหารความสัมพันธ์กับผู้มีส่วนได้ส่วนเสียขององค์กร นอกจากนี้ ยังรับผิดชอบการจัดให้มีระบบงานสนับสนุนกลยุทธ์องค์กร (งานบริหารโครงการ งานบริหารคุณภาพ งานบริหารความปลอดภัย งานบริหารความเสี่ยงและควบคุมภายใน งานตรวจสอบ/วิเคราะห์สภาวะแวดล้อมในหน่วยงาน งานพัฒนาบุคลากร และการจัดการความรู้ งานสารสนเทศและการสื่อสาร) และงานบริหารทั่วไป (งานเลขานุการ งานสารบรรณ การเงิน งบประมาณ พัสดุ และรายงานเวลาการทำงานของพนักงาน (Roster and Time report) ของหน่วยงานในสังกัด)

ในระดับองค์กร บวท. ได้ให้ความสำคัญกับผลักดันการแสดงความรับผิดชอบต่อสังคมและสิ่งแวดล้อมในกระบวนการ (CSR in Process) ในมุมมองของการเพิ่มมูลค่า (Value Creation) และการลดผลกระทบต่อสภาพแวดล้อม (Environmental Impact) ในรูปของ EE ภายใต้ประเด็นยุทธศาสตร์ “การให้บริการการเดินทางที่ปลอดภัยและมีประสิทธิภาพ” วัตถุประสงค์เชิงยุทธศาสตร์ SO2 “พัฒนาขีดความสามารถในการรองรับเที่ยวบินและยกระดับประสิทธิภาพระบบการเดินทาง” ตัวชี้วัด KPI 2.10 “ปริมาณ Carbon Emission จากการปฏิบัติการบินตลอดช่วงการบิน ซึ่งอยู่ภายใต้หน่วยงาน

รับผิดชอบในการให้บริการจราจรทางอากาศตามภารกิจหลักของ บวท. ร่วมพัฒนาประสิทธิภาพในการให้บริการการเดินทางอากาศ จัดให้มีการดำเนินการต่าง ๆ เพื่อสนับสนุนการลดปริมาณ Carbon Emission จากการปฏิบัติการบิน มีการนำเทคโนโลยีใหม่ ๆ มาช่วยสนับสนุนการดำเนินงาน สอดคล้องกับหลักมาตรฐาน ISO 26000 ในเรื่องหลักการให้ความสำคัญกับผู้มีส่วนได้ส่วนเสีย การปฏิบัติตามกฎหมาย และการเคารพต่อแนวปฏิบัติระดับชาติหรือระดับสากล ซึ่งผลจากการดำเนินการดังกล่าวนี้ ช่วยลดผลกระทบต่อสิ่งแวดล้อม อันเป็นการแสดงความรับผิดชอบต่อสังคมที่อยู่ในกระบวนการหลักของการดำเนินการกิจ สอดคล้องกับแนวทางการประเมินประสิทธิภาพเชิงนิเวศเศรษฐกิจของรัฐบาลไทย ที่สำนักงานคณะกรรมการนโยบายรัฐวิสาหกิจ (สคร.) ร่วมกับ สำนักงานพัฒนาวิทยาศาสตร์และเทคโนโลยีแห่งชาติ (สวทช.) กำหนดขึ้นสำหรับหน่วยงานรัฐวิสาหกิจ

#### ๕. ยุทธศาสตร์แผนวิสาหกิจ บวท. พ.ศ. ๒๕๖๕-๒๕๖๙

ตามแผนวิสาหกิจของ บวท. พ.ศ. ๒๕๖๕-๒๕๖๙ กำหนดเป็น ๔ ประเด็นยุทธศาสตร์ (Strategic Issue : SI) และวัตถุประสงค์เชิงยุทธศาสตร์ (Strategic Objective : SO) ในระดับองค์กร ประกอบด้วย

**SI 1 :** การให้บริการการเดินทางอากาศที่มีคุณภาพระดับแนวหน้า

SO 1 : ให้บริการที่ปลอดภัยและมั่นคง เป็นไปตามมาตรฐานและต่อเนื่องในทุกช่วงการบิน

**SO 2 :** พัฒนาขีดความสามารถในการรองรับเที่ยวบินและยกระดับประสิทธิภาพระบบการเดินทางอากาศ

**SI 2 :** การสร้างบุคลากรมืออาชีพ

SO 3 : มีบุคลากรมืออาชีพที่เพียงพอ มีการจัดการทุนมนุษย์อย่างเป็นระบบ สามารถขับเคลื่อนวิสัยทัศน์และองค์กรให้เติบโตได้อย่างยั่งยืน

SO 4 : มีบุคลากรที่ทุ่มเท มีความผูกพันและมีสภาพแวดล้อมด้านบุคลากรที่ดี

**SI 3 :** การพัฒนาไปสู่องค์กรสมรรถนะสูง

SO 5 : มีคุณภาพการบริหารจัดการที่ดีทั่วทั้งองค์กร และพร้อมรับการเปลี่ยนแปลงเพื่อให้เกิดผลลัพธ์ที่มีประสิทธิภาพอย่างยั่งยืน และสร้างความพึงพอใจต่อผู้มีส่วนได้ส่วนเสีย และผู้ใช้บริการทุกกลุ่ม

**SO 6 :** มีระบบการกำกับดูแลที่ดี ที่มีการจัดการในระดับดีเยี่ยมและมีการแสดงความรับผิดชอบต่อสังคมและสิ่งแวดล้อมตามมาตรฐานสากล

SO 7 : เป็นองค์กรแห่งนวัตกรรมบนพื้นฐานของการจัดการความรู้และเทคโนโลยีดิจิทัล

SO 8 : มีการบริหารจัดการทางการเงินและต้นทุนอย่างมีประสิทธิภาพและสมดุล เพื่อให้มีอัตราค่าบริการที่เป็นธรรม โปร่งใส และแข่งขันได้

**SI 4 :** การสร้างความสามารถในการแข่งขันให้กับประเทศ และสร้างคุณค่าให้กับกิจการบิน

SO 9 : สร้างคุณค่าให้กับกิจการบินทุกระดับ

SO 10 : มีโครงสร้างพื้นฐานระบบบริการการเดินทางอากาศที่ครบถ้วนและมีศักยภาพ สอดคล้องกับการพัฒนาการขนส่งทางอากาศของประเทศ

ประเด็นยุทธศาสตร์ในแผนวิสาหกิจ พ.ศ. ๒๕๖๕-๒๕๖๙ ที่เกี่ยวข้องกับการแสดงความรับผิดชอบต่อสังคมและสิ่งแวดล้อม แสดงดังตารางที่ ๑

ตารางที่ ๑ ประเด็นยุทธศาสตร์ในแผนวิสาหกิจ พ.ศ. ๒๕๖๕-๒๕๖๙ ที่เกี่ยวข้องกับการแสดงความรับผิดชอบต่อสังคมและสิ่งแวดล้อม

ประเด็นยุทธศาสตร์ (Strategic Issue)	วัตถุประสงค์เชิงยุทธศาสตร์ (Strategic Objective: SO)	เป้าหมายผลการดำเนินการ (Key Performance Target: KPTs)	กลยุทธ์ (Strategy)
SI 1 การให้บริการการเดินทางที่ปลอดภัยและมีประสิทธิภาพ	SO 2 พัฒนาขีดความสามารถในการรองรับเที่ยวบินและยกระดับประสิทธิภาพระบบการเดินทาง	KPI 2.16 ปริมาณ Carbon Emission จากการปฏิบัติการบินตลอดเที่ยวบิน	S 2.1 ยกระดับประสิทธิภาพในการปฏิบัติการและพัฒนาโครงสร้างพื้นฐาน/เทคโนโลยีสนับสนุนการเดินทาง ตลอดทุกช่วงการบิน
SI 3 การพัฒนาไปสู่องค์กรสมรรถนะสูง	SO 6 มีระบบการกำกับดูแลที่ดีที่มีการจัดการในระดับดีเยี่ยมและมีการแสดงความรับผิดชอบต่อสังคมและสิ่งแวดล้อมตามมาตรฐานสากล	KPI 6.2 CSR in Process ที่สอดคล้องตามมาตรฐานสากล ISO 26000	S 6.2 ผลักดันให้เกิดการแสดงความรับผิดชอบต่อสังคมในเชิงรุกพร้อมขยายการปฏิบัติการแสดงความรับผิดชอบต่อสังคมและสิ่งแวดล้อมในกระบวนการ (CSR in Process) สอดคล้องมาตรฐาน ISO 26000 ให้ครอบคลุมทั่วทั้งองค์กรอย่างเข้มแข็งและยั่งยืน

ทั้งนี้ ประเด็นยุทธศาสตร์ ๑ การให้บริการการเดินทางที่ปลอดภัยและมีประสิทธิภาพ (SI1) ในวัตถุประสงค์เชิงกลยุทธ์ SO2 พัฒนาขีดความสามารถในการรองรับเที่ยวบินและยกระดับประสิทธิภาพระบบการเดินทาง เป็นกิจกรรมดำเนินงานที่แสดงถึงการแสดงความรับผิดชอบต่อสังคมและสิ่งแวดล้อม พ.ศ. ๒๕๖๕-๒๕๖๙ ซึ่งเป็นการแสดงความรับผิดชอบต่อสังคมที่อยู่ในกระบวนการหลักขององค์กร (CSR in Process)

## บทที่ ๓

### แนวคิดและนโยบาย

#### การแสดงความรับผิดชอบต่อสังคมและสิ่งแวดล้อม

##### ๑. แนวคิดการแสดงความรับผิดชอบต่อสังคมและสิ่งแวดล้อม

ในช่วงหลายปีที่ผ่านมา การแสดงความรับผิดชอบต่อสังคม (Corporate Social Responsibility : CSR) เป็นกระแสแนวคิดที่องค์กรหรือบริษัทต่าง ๆ ได้ยึดเป็นแนวปฏิบัติในการดำเนินธุรกิจควบคู่ไปกับการแสดงความรับผิดชอบต่อสังคมและสิ่งแวดล้อม โดยการแสดงความรับผิดชอบต่อสังคมและสิ่งแวดล้อม หมายถึง การดำเนินธุรกิจภายใต้หลักจริยธรรม ควบคู่ไปกับการใส่ใจดูแลรักษาสังคมและสิ่งแวดล้อม เพื่อนำไปสู่การพัฒนาธุรกิจอย่างยั่งยืน รัฐวิสาหกิจที่มีการแสดงความรับผิดชอบต่อสังคม และสิ่งแวดล้อมย่อมไม่เอาเปรียบลูกจ้าง ลูกค้า หรือคู่ค้า ไม่ทำลายสิ่งแวดล้อมหรือทำร้ายชุมชนโดยรอบที่ตั้งของรัฐวิสาหกิจด้วยการก่อมลพิษ หรือใส่ใจในการดำเนินธุรกิจขององค์กรโดยไม่ก่อให้เกิดผลกระทบต่อชุมชน เป็นต้น อีกทั้งยังสะท้อนถึงการทำธุรกิจด้วยความโปร่งใส ถูกต้องตามกฎหมายและคำนึงถึงจรรยาบรรณอีกด้วย

การแสดงความรับผิดชอบต่อสังคมและสิ่งแวดล้อมขององค์กรธุรกิจ เริ่มแพร่หลายขึ้นในประเทศไทยประมาณ ปี ๒๕๔๙ ทั้งบริษัทจดทะเบียนในตลาดหลักทรัพย์ไทย และรัฐวิสาหกิจต่าง ๆ ประชาชนทั่วไปต่างก็เห็นข้อดีในการมีส่วนร่วมทำความดีต่อชุมชน สังคม และสิ่งแวดล้อม อีกทั้งการแสดงความรับผิดชอบต่อสังคม ยังเป็นการส่งเสริมภาพลักษณ์ขององค์กรอีกทางหนึ่งด้วย ทั้งยังถือว่าเป็นการลงทุนอย่างหนึ่งที่คุ้มค่าทางการเงินและการตลาด ทำให้เกิดการพัฒนาย่างยั่งยืนความรับผิดชอบต่อสังคมของธุรกิจ ต้องดูแลควบคู่ไปด้วยกันสามด้าน คือ กำไร สังคม และสิ่งแวดล้อม โดยสังคมนั้นหมายถึง “ชุมชน” หรือ “คนในชุมชน” ที่องค์กรตั้งอยู่ ซึ่งสามารถสร้างสรรค์ หรือ “ลงทุน” ด้วยโครงการต่าง ๆ เช่น การสนับสนุนการพัฒนาศักยภาพของเยาวชน การพัฒนาคุณภาพชีวิตของประชาชน การจัดการความรู้และนวัตกรรมเพื่อเสริมสร้างความเข้มแข็งของชุมชน เป็นต้น ผลของการลงทุนที่มีประโยชน์เหล่านี้ ย่อมก่อให้เกิดการพัฒนาย่างยั่งยืนต่อสังคมประเทศชาติ และส่งผลดีต่อผลประกอบการของธุรกิจไปด้วยนั่นเอง

โครงการ/งาน และกิจกรรม CSR จะส่งผลให้ภาพลักษณ์ขององค์กรดีขึ้น ผลลัพธ์จากการแสดงความรับผิดชอบต่อสังคมและสิ่งแวดล้อม ทำให้องค์กรและสังคมได้รับผลตอบแทนคุ้มค่าไปพร้อม ๆ กัน มิใช่เพื่อประโยชน์ต่อองค์กรแต่เพียงฝ่ายเดียว เพราะเมื่อองค์กร ทำสิ่งที่ดีแล้ว ผู้คนในสังคมนั้นจะเล็งเห็นและให้การสนับสนุนองค์กรนั้นเป็นอย่างดี

ปัญหาในแต่ละสังคมนั้นมีมากมาย แต่ละองค์กรอาจจะไม่สามารถดูแลจัดการได้ดีมากทุกเรื่อง แต่อาจเลือกทำอย่างจริงจังในประเด็นที่เกี่ยวกับธุรกิจของตัวเอง หรืออาจเป็นเรื่องที่องค์กรให้ความสำคัญห่วงใยเป็นพิเศษ

แนวคิดสำคัญเกี่ยวกับการแสดงความรับผิดชอบต่อสังคมและสิ่งแวดล้อม คือ การมุ่งเน้นแสดงความรับผิดชอบต่อสังคมและสิ่งแวดล้อมที่ตั้งอยู่บนพื้นฐานของความพอประมาณที่ธุรกิจดำเนินการ ซึ่งต้องไม่เบียดเบียนตนเอง และ ขณะเดียวกันต้องไม่เบียดเบียนสังคมด้วย การแสดงความรับผิดชอบต่อสังคมและสิ่งแวดล้อมในกระบวนการเพื่อความยั่งยืนของ บวท. มีแนวทางการดำเนินงาน



ตามพฤติกรรมจริยธรรมที่นำองค์กรสู่การรับผิดชอบต่อผู้มีส่วนได้ส่วนเสีย เศรษฐกิจ สังคม ชุมชน และสิ่งแวดล้อม โดยจำแนกเป็น ๗ พฤติกรรมจริยธรรมที่สำคัญ เทียบเท่ากับมาตรฐาน ISO 26000 ดังนี้

๑. ความรับผิดชอบ (Accountability)	การรับผิดชอบต่อผลกระทบที่เกิดจากผลิตภัณฑ์บริการ และการปฏิบัติงานที่ส่งผลกระทบต่อเศรษฐกิจ สังคม และสิ่งแวดล้อมภายนอกองค์กรอย่างเป็นรูปธรรม
๒. ความโปร่งใส (Transparency)	ความโปร่งใสในการตัดสินใจและการดำเนินงานที่มีผลกระทบต่อเศรษฐกิจ สังคม และสิ่งแวดล้อม
๓. ความประพฤติเชิงจริยธรรม (Ethical behavior)	การยึดมั่นปฏิบัติงานอย่างมีจริยธรรมทั้งความซื่อสัตย์ ไม่เลือกปฏิบัติ และยุติธรรม
๔. การเคารพในผลประโยชน์ผู้มีส่วนได้ส่วนเสีย (Respect for the rule of law)	การเคารพ พิจารณาและตอบสนองต่อผลประโยชน์ของผู้มีส่วนได้ส่วนเสียทุกกลุ่มขององค์กร
๕. การเคารพต่อหลักนิติธรรม (Respect for the rule of law)	การยอมรับการปฏิบัติตามหลักนิติธรรมหรือการปฏิบัติตามกฎหมายระเบียบ และข้อบังคับที่เกี่ยวข้องกับ บวท.
๖. การเคารพต่อพฤติกรรมที่เป็นบรรทัดฐานระหว่างประเทศ (Respect for Inter-national norm of behavior)	การเคารพต่อการปฏิบัติที่สากลกำหนด ร่วมกับการยึดมั่นการดำเนินงานตามหลักนิติธรรมที่รัฐบาลกำหนดอย่างเคร่งครัด
๗. การเคารพต่อสิทธิมนุษยชน (Respect for human rights)	การให้ความเคารพต่อสิทธิมนุษยชน และการยอมรับถึงความสำคัญและความเป็นสากลของหลักการสิทธิมนุษยชน

ตามนโยบายการแสดงความรับผิดชอบต่อสังคมและสิ่งแวดล้อมในกระบวนการของ บวท. ได้กำหนดแนวทางในการดำเนินงานให้บุคลากรนำพฤติกรรมจริยธรรมนี้ไปปฏิบัติร่วมกับ ๗ กระบวนการหลักด้านการแสดงความรับผิดชอบต่อสังคมและสิ่งแวดล้อมที่เป็นมาตรฐาน ISO 26000 ได้แก่

๑.การกำกับดูแลองค์กร (Orgaizational Governance)	เป็นหลักการที่องค์กรใช้วินิจฉัยและดำเนินการตามข้อวินิจฉัยเพื่อให้เป็นไปตามจุดมุ่งหมายขององค์กร ซึ่งประกอบด้วยกลไกการกำกับดูแลทั้งที่เป็นทางการและไม่เป็นทางการ
๒.สิทธิมนุษยชน (Human Rights)	เป็นสิทธิขั้นพื้นฐานที่สามารถจำแนกออกเป็น ๒ หมวดใหญ่ หมวดสิทธิของพลเมืองและสิทธิทางการเมือง ซึ่งหมายรวมถึง สิทธิในชีวิตและเสรีภาพ
๓.การปฏิบัติด้านแรงงาน (Labour Practices)	เป็นเรื่องของนโยบายและการดำเนินงานทั้งหมดที่เกี่ยวข้องกับการทำงานในองค์กร รวมทั้งให้ความสำคัญกับการปฏิบัติตามกฎหมายแรงงาน
๔.ดูแลรักษาสิ่งแวดล้อม (The Environment)	เป็นการคำนึงถึงผลกระทบที่เกิดจากการตัดสินใจและการดำเนินงานขององค์กร
๕.การประกอบธุรกิจด้วยความเป็นธรรม (Fair Operating Practices)	เป็นการปฏิบัติอย่างมีจริยธรรมขององค์กรที่มีต่อองค์กรอื่น ทั้งหน่วยงานภาครัฐ คู่ค้า คู่แข่งขัน เพื่อส่งเสริมให้เกิดผลในทางบวก
๖.ประเด็นด้านผู้บริโภค (Consumer Issues)	เป็นความรับผิดชอบต่อผลิตภัณฑ์และบริการที่มีต่อผู้บริโภค รวมทั้งลูกค้าที่องค์กรให้บริการ
๗.การมีส่วนร่วมและพัฒนาชุมชน (Community Involvement and Development)	เป็นเรื่องที่ถูกผนวกไว้เป็นส่วนหนึ่งในการพัฒนาที่ยั่งยืน เนื่องจากองค์กรถือเป็นผู้มีส่วนได้ส่วนเสียหนึ่งในชุมชน และมีผลประโยชน์ร่วมกับชุมชน รวมทั้งให้ความสำคัญกับการเสริมสร้างความเข้มแข็งของชุมชนด้วยการใช้ความสามารถพิเศษขององค์กร

### ๓. นโยบายและแนวทางการแสดงความรับผิดชอบต่อสังคมและสิ่งแวดล้อมของประเทศและหน่วยงานสำคัญที่เกี่ยวข้องกับ บวท.

บวท. ได้ให้ความสำคัญต่อการแสดงความรับผิดชอบต่อสังคมและสิ่งแวดล้อม จึงได้มีการดำเนินการดำเนินงานการบริหารจัดการและการปฏิบัติงานที่สำคัญที่นำไปกำหนดนโยบาย ดังนี้

๓.๑ ยุทธศาสตร์ชาติ ๒๐ ปี (พ.ศ. ๒๕๖๑-๒๕๘๐) การบริหารจัดการและปฏิบัติงานของ บวท.

๓.๑.๑ ความมั่นคง

๓.๑.๒ การสร้างความสามารถในการแข่งขัน

๓.๑.๓ การพัฒนาและเสริมสร้างศักยภาพทรัพยากรมนุษย์

๓.๑.๔ การสร้างโอกาสและความเสมอภาคทางสังคม

๓.๑.๕ การสร้างการเติบโตบนคุณภาพชีวิตที่เป็นมิตรกับสิ่งแวดล้อม

๓.๑.๖ การปรับสมดุลและพัฒนาระบบการบริหารจัดการภาครัฐ

๓.๒ แผนพัฒนาเศรษฐกิจและสังคมแห่งชาติ ฉบับที่ ๑๒

มุ่งเน้นแนวคิดตามยุทธศาสตร์ที่ ๔ การเติบโตที่เป็นมิตรกับสิ่งแวดล้อมเพื่อพัฒนาอย่างยั่งยืน (Green Growth) เป็นแนวคิดการพัฒนาประเทศที่มุ่งสู่การพัฒนาที่ยั่งยืน มีการใช้ทรัพยากรอย่างมีประสิทธิภาพ ก่อให้เกิดของเสียและก๊าซเรือนกระจกในปริมาณที่ไม่ส่งผลกระทบต่อทรัพยากรธรรมชาติและสิ่งแวดล้อมจนเกิดความเสื่อมโทรมและสูญเสียสมดุลในการดำรงชีพตลอดจนสนับสนุนวิถีชีวิตของประชาชนในทุกสาขาการผลิต โดยให้ความสำคัญกับ ๔ องค์ประกอบหลัก ได้แก่

๓.๒.๑ ด้านเศรษฐกิจ โดยการเป็นเศรษฐกิจสีเขียว มีการผลิตและบริการที่เป็นมิตรกับสิ่งแวดล้อม และใช้ทรัพยากรธรรมชาติและพลังงานอย่างมีประสิทธิภาพ

๓.๒.๒ ด้านสังคม ในการสร้างความเป็นธรรม ลดความเหลื่อมล้ำ และเกิดการกระจายรายได้

๓.๒.๓ ด้านสิ่งแวดล้อม โดยการอนุรักษ์และรักษาทรัพยากรธรรมชาติและสิ่งแวดล้อมให้เกิดความสมบูรณ์ ลดการปล่อยก๊าซเรือนกระจก และลดการเกิดมลพิษ

๓.๒.๔ ด้านการบริหารจัดการและยึดตามหลักธรรมาภิบาล เพื่อสร้างความโปร่งใส

๓.๓ ยึดหลักมาตรฐานสากล ISO 26000 เป็นแนวทางในการปฏิบัติตามนโยบายการแสดงความรับผิดชอบต่อสังคมและสิ่งแวดล้อมของ บวท.

๓.๔ นโยบายของยุทธศาสตร์กระทรวงคมนาคม พ.ศ. ๒๕๖๐-๒๕๖๔ สำนักงานคณะกรรมการนโยบายรัฐวิสาหกิจที่ดำเนินการให้สอดคล้องกับแผนยุทธศาสตร์ชาติ ๒๐ ปี และแผนพัฒนาเศรษฐกิจและสังคมแห่งชาติ ฉบับที่ ๑๒ รวมทั้งนโยบายประเทศไทย ๔.๐ (Thailand 4.0) ที่ให้ความสำคัญกับการสร้างความมั่นคงของประเทศไทยในอนาคต โดยคำนึงถึงการพัฒนาและใช้เทคโนโลยีที่เป็นมิตรต่อสิ่งแวดล้อม (Green Growth Engine) โดยการมุ่งเน้นการใช้พลังงานทดแทนการปรับแนวคิดจากเดิมที่คำนึงถึงความได้เปรียบเรื่องต้นทุนเป็นหลัก มาสู่การคำนึงถึงประโยชน์ที่ได้จากการลดความสูญเสียทั้งระบบ (Lost Advantage) หัวใจสำคัญอยู่ที่การพัฒนากระบวนการผลิตให้ส่งผลกระทบต่อสิ่งแวดล้อมน้อยที่สุด

๓.๕ แผนพัฒนาด้านการขนส่งทางอากาศขององค์การการบินพลเรือนระหว่างประเทศ (International Civil Aviation Organization : ICAO) ที่ให้ความสำคัญกับการให้บริการการเดินทางอากาศบนพื้นฐานของความปลอดภัย มีประสิทธิภาพ และเป็นมิตรกับสิ่งแวดล้อม

๓.๖ การประเมินผลการดำเนินงานรัฐวิสาหกิจ ตามระบบประเมินผลใหม่ ด้านการกำกับดูแลที่ดีและการนำองค์กรหัวข้อที่ ๔ ผู้มีส่วนได้ส่วนเสีย ได้ให้ความสำคัญกับการจัดให้มีนโยบายและการปฏิบัติงานเชิงกลยุทธ์ ในการแสดงความรับผิดชอบต่อผู้มีส่วนได้ส่วนเสียสังคมและสิ่งแวดล้อมแบบในกระบวนการ (CSR in Process) การติดตามผลการดำเนินงานด้านการแสดงความรับผิดชอบต่อสังคมและสิ่งแวดล้อมในกระบวนการปฏิบัติงาน และการเสริมสร้างความเข้มแข็งของชุมชนสำคัญตามความสามารถพิเศษของรัฐวิสาหกิจ

ด้วยกรอบสำคัญดังกล่าวที่ บพท. นำมาเป็นมาตรฐานและแนวทางในการถือปฏิบัติ รวมถึงเป็นค่านิยมร่วมสำหรับองค์กรและบุคลากรทุกคนพึงยึดถือปฏิบัติควบคู่กับกฎ ระเบียบ ข้อบังคับอื่น ๆ อย่างทั่วถึง เพื่อให้การบริหารจัดการเป็นไปอย่างมีประสิทธิภาพและมีประสิทธิผล นำไปสู่การเป็นองค์กรที่มีความน่าเชื่อถือ ทำให้ประชาชน ผู้รับบริการ ผู้ปฏิบัติงาน และผู้มีส่วนได้ส่วนเสีย เกิดความมั่นใจ ศรัทธา และไว้วางใจในการบริหารงาน อีกทั้งยังส่งผลต่อการเสริมสร้างวัฒนธรรมองค์กร (AEROTeam) ที่ดีและยั่งยืนในอนาคต โดยได้กำหนดนโยบายการแสดงความรับผิดชอบต่อสังคมและสิ่งแวดล้อม ดังนี้

**“บริษัท วิทยุการบินแห่งประเทศไทย จำกัด มุ่งมั่นให้บริการการเดินทางอากาศ ด้วยความรับผิดชอบต่อสังคมและสิ่งแวดล้อม ภายใต้มาตรฐานความรับผิดชอบต่อสังคม ISO 26000 เพื่อให้เกิดความเป็นธรรมต่อผู้มีส่วนได้ส่วนเสียทุกฝ่ายที่เกี่ยวข้อง พร้อมทั้งเสริมสร้างความเข้มแข็งของชุมชนสำคัญ อันจะนำไปสู่การพัฒนาธุรกิจที่ประสบความสำเร็จอย่างยั่งยืน”**

#### ๔. ประเภทของ CSR

ประเภทของ CSR โดยทั่วไปจำแนกออกเป็น ๓ กลุ่ม คือ CSR in Process CSR after Process และ CSR as Process ซึ่งการดำเนินการด้าน CSR ของ บพท. จำแนกออกได้เป็น ๒ กลุ่ม เพื่อเป็นแนวทางในการกำหนดรูปแบบโครงการ ดังนี้

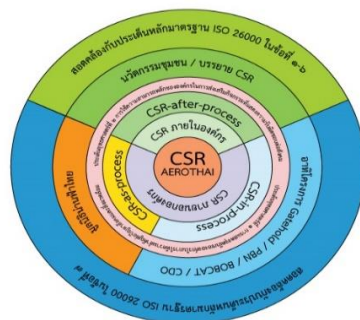
๔.๑ CSR in Process เป็นการดำเนินการแสดงความรับผิดชอบต่อสังคมและสิ่งแวดล้อมที่อยู่ในกระบวนการหลักของกิจการ หรือเป็นการทำธุรกิจที่ไม่แสวงหากำไรแต่มีการแสดงความรับผิดชอบต่อสังคมและสิ่งแวดล้อม เพื่อช่วยสร้างความยั่งยืนให้กับกิจการพร้อมกันไปกับการสร้างความยั่งยืนให้กับทรัพยากรธรรมชาติ สังคม และสิ่งแวดล้อม เช่น การป้องกันหรือกำจัดมลพิษในกระบวนการให้บริการเพื่อไม่ให้เกิดผลกระทบต่อชุมชน คุณภาพชีวิตของคนในชุมชนที่ได้รับผลกระทบจากการให้บริการขององค์กร การให้บริการที่มีคุณภาพและได้มาตรฐานตามข้อกำหนดของ ICAO การเปิดเผยข้อมูลต่อผู้ใช้บริการอย่างถูกต้องครบถ้วน การชดเชยความเสียหายให้แก่ลูกค้าที่เกิดจากความผิดพลาดและความบกพร่องจากการดำเนินงาน และการดำเนินธุรกิจที่คำนึงถึงสวัสดิการของพนักงาน เป็นต้น ซึ่งการแสดงความรับผิดชอบต่อเหล่านี้ ถือเป็นกิจกรรมที่อยู่ในภารกิจหลักขององค์กร

๔.๒ CSR after Process เป็นการดำเนินกิจกรรมที่แตกต่างหากจากการดำเนินธุรกิจที่เป็นกระบวนการหลักของกิจการ (รวมความถึงกิจกรรมที่เกิดจากผลต่อเนื่องของกระบวนการดำเนินการธุรกิจ) เช่น การแจกจ่ายสิ่งของบรรเทาสาธารณภัย การบำเพ็ญประโยชน์ต่อสาธารณะ การเยี่ยมเยียนชุมชนที่ได้รับผลกระทบทางมลพิษจากการประกอบการ

๔.๓ CSR as Process เป็นองค์กรที่จัดตั้งขึ้นเพื่อช่วยเหลือสังคมและสิ่งแวดล้อม โดยไม่มุ่งหวังผลกำไร เช่น การสนับสนุนมูลนิธิธรรมาภิบาลไทย หรือ สมาคมการกุศลต่าง ๆ ที่เป็นองค์กรสาธารณประโยชน์ องค์กรประชาชนและส่วนราชการ

เพื่อให้การดำเนินงานด้านการแสดงความรับผิดชอบต่อสังคมและสิ่งแวดล้อม เป็นไปตามแนวทางที่กำหนดไว้ข้างต้น ผนวกกับการจำแนกประเภทของ CSR แล้ว บวท. จึงได้ประเมินผลการดำเนินโครงการที่ผ่านมา มาทำการวิเคราะห์และจำแนกโครงการ/งาน หรือกิจกรรมที่เกี่ยวข้อง รวมทั้งพิจารณาความคิดเห็นของหน่วยงานหรือกลุ่มเป้าหมายทั้งภายในและภายนอกที่เกี่ยวข้อง แล้วจึงนำมาจัดเป็นหมวดหมู่ครอบคลุมการแสดงความรับผิดชอบต่อสังคมและสิ่งแวดล้อม ทุกประเภทและง่ายต่อการสร้างความเข้าใจ อีกทั้งเมื่อนำกรอบการดำเนินงานด้านการแสดงความรับผิดชอบต่อสังคมและสิ่งแวดล้อมของ บวท. เชื่อมโยงกับแนวคิดสำคัญที่เกี่ยวข้องกับแผนวิสาหกิจฉบับ พ.ศ. ๒๕๖๕-๒๕๖๙ สอดคล้องกับเกณฑ์การประเมินผลการดำเนินงานรัฐวิสาหกิจตามระบบประเมินผลใหม่ ประจำปี ๒๕๖๓ ด้วยแล้ว สามารถแสดงเป็นแผนผังรูปแบบการดำเนินงานด้านการแสดงความรับผิดชอบต่อสังคมและสิ่งแวดล้อมของ บวท. (CSR Model) ดังภาพที่ ๓

ภาพที่ ๓ รูปแบบโครงสร้างการดำเนินงาน/กิจกรรมการแสดงความรับผิดชอบต่อสังคมและสิ่งแวดล้อมของ บวท.



จากภาพการจัดแบ่งการดำเนินงานการแสดงความรับผิดชอบต่อสังคมเป็น ๒ ส่วน คือ

#### ๑. การดำเนินงาน CSR ภายในองค์กร

เป็นการดำเนินงานด้าน CSR in Process ด้านการจัดการทรัพยากร การบริหารความเสี่ยงและสิ่งแวดล้อม ความปลอดภัยและอาชีวอนามัยในการทำงานเป็นการดำเนินงานซึ่งสอดคล้องกับหลักมาตรฐานสากล ISO 26000 ในเรื่องการแสดงความรับผิดชอบต่อสังคมที่มีความโปร่งใสและสามารถตรวจสอบได้ ซึ่งในกรอบการพิจารณาเป็นการดำเนินงานตามปกติในกระบวนการทำงานของสายงานความรับผิดชอบต่อสังคมต่าง ๆ ที่มีการปฏิบัติอย่างเป็นระบบตามกรอบของ ISO 26000

## ๒. การดำเนินงาน CSR ภายนอกองค์กร

### ๒.๑ การทำ CSR in Process ได้แก่

บวท. ให้ความสำคัญกับการทำ CSR in Process อยู่ในกระบวนการหลักขององค์กรอย่างต่อเนื่อง โดยได้กำหนดการดำเนินงานอย่างเป็นระบบไว้ในแผนวิสาหกิจ สำหรับในแผนวิสาหกิจฉบับปัจจุบัน พ.ศ. ๒๕๖๕-๒๕๖๙ ได้เน้นการทำ CSR in Process ไว้ภายใต้กรอบการดำเนินงานที่สำคัญ (KPA) การให้บริการที่เป็นมิตรต่อสิ่งแวดล้อม ประเด็นยุทธศาสตร์ SI 1 การให้บริการการเดินทางที่ปลอดภัยและมีประสิทธิภาพ วัตถุประสงค์เชิงยุทธศาสตร์ SO 2 พัฒนาขีดความสามารถในการรองรับเที่ยวบินและยกระดับประสิทธิภาพระบบการเดินทางทางอากาศ ทั้งนี้ ได้กำหนดเป้าหมายการดำเนินงานไว้ที่ KPT จัดให้มีการดำเนินการต่าง ๆ เพื่อสนับสนุนการลดปริมาณ Carbon Emission จากการปฏิบัติการบิน ทั้งนี้ ในการดำเนินงาน บวท. ได้จัดตั้งคณะทำงานศึกษาและเตรียมความพร้อมการดำเนินงานในการวัดและประเมินผลเรื่องประสิทธิภาพเชิงนิเวศเศรษฐกิจ (Eco-Efficiency) เพื่อทำการศึกษารายละเอียดในการกำหนดตัวชี้วัดเข้ารับการประเมินด้าน Eco-Efficiency จาก สคร. ตั้งแต่ปี ๒๕๖๓ ตามหลักการและเงื่อนไขที่สอดคล้องตามมาตรฐาน ISO 14045 ซึ่งคณะทำงานฯ ได้กำหนดตัวชี้วัด ๒.๑๐.๑ ปริมาณ Carbon Emission จากการปฏิบัติการบินตลอดช่วงการบิน โดยมีเป้าหมายปี ๒๕๖๔ ริเริ่มวัดผลปริมาณ Carbon Emission จาก การปฏิบัติการบินตามวิธีการคำนวณและเกณฑ์วัดผลที่จัดทำไว้ในปี ๒๕๖๓ ซึ่งกำหนดได้ข้อสรุปการวัดผลปริมาณก๊าซคาร์บอนไดออกไซด์เพื่อใช้เป็นข้อมูลในการเปรียบเทียบสำหรับปี ๒๕๖๕ และ/หรือปรับปรุงวิธีการคำนวณและเกณฑ์วัดผลในปี ๒๕๖๕ ซึ่งผลลัพธ์นี้จะใช้ในการเผยแพร่/สื่อสารการดำเนินงานของ บวท. เพื่อสนับสนุนการดำเนินโครงการ/งานด้านปฏิบัติการการเดินทางทางอากาศที่เป็นมิตรต่อสิ่งแวดล้อม อย่างเป็นรูปธรรม ในการดำเนินงานด้านเทคนิคและระบบ/อุปกรณ์ที่เป็นต้นน้ำที่นำไปสู่ผลลัพธ์ในการลดปริมาณก๊าซคาร์บอนไดออกไซด์ ได้แก่

- แผนงานในภารกิจหลักที่ดำเนินการเพื่อพัฒนาประสิทธิภาพในการให้บริการการเดินทางทางอากาศ เช่น แผนงานพัฒนาขีดความสามารถและประสิทธิภาพในการให้บริการจราจรทางอากาศในเขตสนามบิน/เขตประชิดสนามบินเพื่อสนับสนุนการดำเนินงานตามสภาพแวดล้อมปัจจุบัน แผนงานพัฒนาขีดความสามารถและประสิทธิภาพในการให้บริการจราจรทางอากาศในเขตสนามบิน/เขตประชิดสนามบินเพื่อรองรับสภาพแวดล้อมการปฏิบัติการบินในอนาคต แผนงานพัฒนาขีดความสามารถและประสิทธิภาพในการบริหาร/จัดการห้วงอากาศ และแผนงานพัฒนาขีดความสามารถและประสิทธิภาพในการบริหารความคล่องตัวการจราจรทางอากาศ เป็นต้น
- การนำวิธีการจัดการจราจรทางอากาศรูปแบบต่าง ๆ เช่น Gate Hold Procedure, Performance Based Navigation ( PBN ) Approach with Vertical Guidance, Arrival Management (AMAN) Departure Management (DMAN ), Advanced Surface Movement Guidance and Central System (A-SMGCS), Airport Collaborative Decision Making (Airport-CDM), Remote Aerodrome, พัฒนาเชื่อมต่อและทำงานร่วมกันได้ของระบบและข้อมูลโดยมุ่งเน้นในด้าน Air Traffic Service Inter-facility Data Communication (AIDC), Aeronautical Information Exchange Model (AIXM), Flight Information Exchange Model (FIXM), พัฒนาความสามารถในการรองรับและความคล่องตัวของเที่ยวบินผ่านการบริหารจราจรทางอากาศร่วมกับผู้มีส่วนได้เสีย โดยมุ่งเน้นในด้าน Flexible Use of

Airspace (FUA), Collaborative Decision Making (CDM)/Air Traffic Flow Management (ATFM), Automatic Dependent Surveillance – Broadcast (ADS-B)/Wide Area Multi-lateration (WAM), Safety Nets, พัฒนาประสิทธิภาพของเส้นทางบินให้มีประสิทธิภาพผ่านการจัดการปฏิบัติการบินโดยมุ่งเน้น Performance Based Navigation (PBN) Standard Instrument Departure SID/STAR, Continuous Descent Operations (CDO), Bay of Bengal Cooperative ATFM System (BOBCAT) เป็นสำคัญและสนับสนุนการลดการปล่อยก๊าซคาร์บอนไดออกไซด์ ซึ่งมีการนำเทคโนโลยีใหม่ ๆ มาช่วยสนับสนุนการดำเนินงาน อีกทั้งการส่งเสริมความรู้ด้านกิจการบินเกี่ยวกับการให้บริการจราจรทางอากาศและหน่วยงานผู้ให้บริการจราจรทางอากาศ (Air Navigation Service Provider : ANSP) เป็นต้น

การดำเนินงานในส่วนของ CSR in Process นี้ เพื่อให้องค์กรมีการเติบโตบนคุณภาพชีวิตที่เป็นมิตรต่อสิ่งแวดล้อมและหลักมาตรฐาน ISO 26000 ที่ให้ความสำคัญกับผู้มีส่วนได้ส่วนเสีย การปฏิบัติตามกฎหมาย และการเคารพต่อแนวปฏิบัติระดับชาติหรือระดับสากล

๒.๒ การทำ CSR after Process ได้แก่ โครงการ/งาน/กิจกรรมเพื่อสังคมและสิ่งแวดล้อมที่มีผลต่อสังคมและสิ่งแวดล้อมที่ไม่เกี่ยวกับการดำเนินงานขององค์กรโดยตรง เช่น กิจกรรมวิทยุการบิน มีนิเวศวิทยุการบิน ด้วยพระราชทานสมเด็จพระเทพรัตนราชสุดาฯ สยามบรมราชกุมารี การบรรยายเกี่ยวกับการแสดงความรับผิดชอบต่อสังคม การสร้างเครือข่ายจิตอาสา เพื่อทำกิจกรรมสาธารณประโยชน์ของหน่วยงานใน บวท. รวมถึงร่วมมือกับหน่วยงานภายนอก ดำเนินกิจกรรมต่าง ๆ เพื่อสังคม ชุมชน และการจัดการความรู้วัฒนธรรมซึ่งเป็นการดำเนินงานที่สอดคล้องกับยุทธศาสตร์ชาติ ๒๐ ปี ในเรื่องการสร้างโอกาสและความเสมอภาคทางสังคม รวมถึงเกณฑ์การประเมินผลการดำเนินงานรัฐวิสาหกิจตามระบบประเมินผลใหม่ ประจำปี ๒๕๖๓

๒.๓ การทำ CSR as Process ได้แก่ การสนับสนุนการดำเนินโครงการ/งาน/กิจกรรมมูลนิธิบ้านฟ้าไทย ซึ่งกระบวนการทำงานมีการบริหารจัดการโดยองค์คณะ คือ มีคณะกรรมการมูลนิธิบ้านฟ้าไทยทำหน้าที่ในการกำหนดนโยบายและวางแผนผลการดำเนินการมูลนิธิบ้านฟ้าไทยให้เด็กพิการ ผู้ด้อยโอกาส และกิจกรรมเพื่อช่วยเหลือชุมชนโดยรอบที่ทำการ บวท. ทั้งส่วนกลาง ส่วนภูมิภาค และหน่วยงานภายนอกภาคส่วนต่าง ๆ ในนามของมูลนิธิบ้านฟ้าไทย ซึ่งนับว่าเป็นองค์กรที่จัดตั้งขึ้นเพื่อช่วยเหลือสังคม ชุมชน และสิ่งแวดล้อม โดยไม่มุ่งหวังผลกำไร

## ๕. ประโยชน์การแสดงความรับผิดชอบต่อสังคมและสิ่งแวดล้อม

ที่ผ่านมา บวท. ให้ความสำคัญต่อการดำเนินงานด้านการแสดงความรับผิดชอบต่อสังคมและสิ่งแวดล้อม โดยให้ยึดหลักรัฐธรรมนูญแห่งราชอาณาจักรไทย พุทธศักราช ๒๕๖๐ กรอบยุทธศาสตร์ชาติ ๒๐ ปี แผนพัฒนาเศรษฐกิจและสังคมแห่งชาติฉบับที่ ๑๒ ประเทศไทย ๔.๐ (Thailand 4.0) แนวทางมาตรฐานสากล ISO 26000 เกณฑ์การประเมินผลการดำเนินงานรัฐวิสาหกิจตามระบบประเมินผลใหม่ ประจำปี ๒๕๖๓ และแนวนโยบายหน่วยงานอื่น ๆ ที่เกี่ยวข้องทั้งในประเทศและระหว่างประเทศ เช่น คค. สคร. และ ICAO เป็นต้น มาเป็นกรอบการดำเนินงานขององค์กรมาอย่างต่อเนื่อง เพื่อมุ่งเน้นผลประโยชน์เพิ่มขึ้นทั้งกับ บวท. เองและผู้มีส่วนได้ส่วนเสียทุกกลุ่ม ดังนี้

๕.๑ เพื่อให้ บวท. มีทิศทางที่ชัดเจนในการแสดงความรับผิดชอบต่อสังคมและสิ่งแวดล้อม และสามารถเพิ่มความเข้มข้นในการเผยแพร่การดำเนินการด้าน CSR in Process ให้สามารถนำพาองค์กรไปสู่การพัฒนาที่ยั่งยืนสอดคล้องกับทิศทางของยุทธศาสตร์ชาติ ๒๐ ปี แผนพัฒนาเศรษฐกิจและสังคมแห่งชาติ ฉบับที่ ๑๒ ยุทธศาสตร์รัฐวิสาหกิจของ สคร. ยุทธศาสตร์กระทรวงของ คค. แนวทางและมาตรการสากลในการดำเนินการด้าน CSR และเกณฑ์การประเมินผลการดำเนินงานรัฐวิสาหกิจ ตามระบบประเมินผลใหม่ ประจำปี ๒๕๖๓

๕.๒ เพื่อแสดงถึงความตระหนักรู้และตื่นตัวในการสร้างความร่วมมือกับผู้มีส่วนได้ส่วนเสียทุกภาคส่วนในธุรกิจการบินในการดำเนินธุรกิจด้วยแนวคิดลดการปล่อยก๊าซเรือนกระจก และคำนึงถึงการเติบโตที่เป็นมิตรกับสิ่งแวดล้อมและการพัฒนาอย่างยั่งยืน (Green Growth)

๕.๓ สามารถสร้างการเติบโตของธุรกิจควบคู่กับการพัฒนาสังคมชุมชน โดยคำนึงถึงความร่วมมือกับชุมชนในการลดผลกระทบที่อาจจะเกิดขึ้น ทั้งผลกระทบต่อชุมชนจากการให้บริการจราจรทางอากาศของ บวท. และผลกระทบต่อ บวท.จากการดำเนินธุรกิจและการดำรงชีวิตความเป็นอยู่ของชุมชน เพื่อนำไปสู่การสร้างสังคมที่ยั่งยืนสำหรับทุกคน

๖. ความเชื่อมโยงของการดำเนินงานด้านการแสดงความรับผิดชอบต่อสังคมและสิ่งแวดล้อม กับ ISO 26000 และ ระบบการประเมินผลการดำเนินงานรัฐวิสาหกิจ ตามระบบประเมินผลใหม่ (SE-AM) ประจำปี ๒๕๖๓

การดำเนินงานด้านการแสดงความรับผิดชอบต่อสังคมและสิ่งแวดล้อม และการดำเนินงานตามมาตรฐาน ISO 26000 นั้น บวท. ได้มีการดำเนินงานอยู่ในกระบวนการทำงาน (CSR in Process) อยู่แล้ว ภายใต้ความรับผิดชอบต่อสายงานต่าง ๆ ที่เกี่ยวข้อง ซึ่งสามารถสะท้อนให้เห็นถึงการทำ CSR ในส่วนที่ตอบสนองทั้ง ISO 26000 และ SE-AM ที่เป็นการดำเนินงานในกระบวนการทำงาน (CSR in Process) โดยมีสายงานต่าง ๆ ดำเนินการอยู่แล้ว ดังนี้

ตารางที่ ๒ แสดงสายงาน/หน่วยงานรับผิดชอบในการดำเนินงานด้านการแสดงความรับผิดชอบต่อสังคมและสิ่งแวดล้อม

ระบบ SE-AM	ISO 26000	สายงาน/หน่วยงานรับผิดชอบ
ด้านการกำกับดูแลที่ดีและการนำองค์กร	ธรรมาภิบาล	ทุกสายงาน
ด้านการบริหารทุนมนุษย์	การปฏิบัติด้านแรงงาน	สายงานทรัพยากรบุคคล
ด้านการกำกับดูแลที่ดีและการนำองค์กร	สิ่งแวดล้อม	สำนักกรรมการผู้อำนวยการใหญ่ สายงานภูมิภาคและศูนย์ประกอบการ
	การปฏิบัติที่เป็นธรรม	ทุกสายงาน
ด้านการมุ่งเน้นผู้มีส่วนได้ส่วนเสียและลูกค้า	ประเด็นผู้ใช้บริการ	กองวิสาหกิจสัมพันธ์
ด้านการกำกับดูแลที่ดีและการนำองค์กร	การมีส่วนร่วมของชุมชนและการพัฒนาชุมชน	สำนักกรรมการผู้อำนวยการใหญ่
	สิทธิมนุษยชน	สายงานทรัพยากรบุคคล

## บทที่ ๔

### การทบทวนสภาพแวดล้อม

#### ๑. แนวทางการทบทวนสภาพแวดล้อม

โลกในยุคโลกาภิวัตน์กำลังเผชิญกับปัญหาก๊าซเรือนกระจกในชั้นบรรยากาศ และการบริหารจัดการทรัพยากรธรรมชาติบทบาทของการแสดงความรับผิดชอบต่อสังคมและสิ่งแวดล้อม (Corporate Social Responsibility: CSR) ขององค์กรรัฐวิสาหกิจ จึงมีความสำคัญมากขึ้นทั้งในแง่ของการเป็นแนวคิด กลไก และเครื่องมือที่สำคัญของการพัฒนาองค์กรรัฐวิสาหกิจ พัฒนาสังคมและสิ่งแวดล้อมของสังคมไทยและสังคมโลกอย่างยั่งยืน เช่น การผลิตสินค้าและบริการที่ปลอดภัยและเป็นมิตรต่อผู้บริโภค สังคม และสิ่งแวดล้อม เป็นการสร้าง “คุณค่า” ให้กับองค์กรรัฐวิสาหกิจ นอกจาก “มูลค่า” ทางธุรกิจที่เกิดขึ้นจากการดำเนินงานตามพันธกิจแล้ว แนวคิดดังกล่าว ยังสนับสนุนการเติบโตทางสังคมที่เต็มไปด้วย “ความเก่ง” และ “ความดี” ความรับผิดชอบต่อสังคมขององค์กรรัฐวิสาหกิจ มุ่งเน้นให้ องค์กรรัฐวิสาหกิจดำเนินพันธกิจที่เป็นประโยชน์ต่อองค์กรและสังคมโดยส่วนรวมเพื่อชุมชนที่องค์กรรัฐวิสาหกิจตั้งอยู่ เช่น การส่งเสริมการจัดการความรู้และนวัตกรรมให้กับชุมชน เป็นต้น โดยคำนึงถึงความสอดคล้องกับลักษณะของพันธกิจ ที่องค์กรรัฐวิสาหกิจดำเนินการและเน้นการมีส่วนร่วมของบุคลากรในองค์กร การพัฒนาเทคโนโลยีดิจิทัล ในอันที่จะส่งเสริมสร้างความเข้มแข็งและการอยู่ร่วมกันในสังคมอย่างปกติสุข ดังนั้น บวท. ในฐานะที่เป็นองค์กรรัฐวิสาหกิจ จึงต้องมีแนวทางในการดำเนินงานด้านการแสดงความรับผิดชอบต่อสังคมและสิ่งแวดล้อม การวางแผนเชิงกลยุทธ์ คำนึงถึงผู้มีส่วนได้ส่วนเสียทุกภาคส่วน เพิ่มคุณค่าให้กับผู้ถือหุ้นในระยะยาว สร้างความสามารถในการแข่งขัน และ บวท. มีความเจริญเติบโตอย่างยั่งยืน

การทบทวนสภาพแวดล้อมการดำเนินงานด้านการแสดงความรับผิดชอบต่อสังคมและสิ่งแวดล้อม (Corporate Social Responsibility: CSR) แบ่งออกเป็น ๓ ตอน ดังนี้

๑.๑ การทบทวนสภาพแวดล้อมการดำเนินงานด้านการแสดงความรับผิดชอบต่อสังคมและสิ่งแวดล้อม CSR เป็นการทบทวนสภาพแวดล้อมภายนอกและภายใน บวท. ที่เกี่ยวกับการแสดงความรับผิดชอบต่อสังคมและสิ่งแวดล้อมของหน่วยงานภาครัฐและภาคเอกชน

๑.๒ การวิเคราะห์จุดแข็ง จุดอ่อน โอกาส อุปสรรค และระบุประเด็นความท้าทายของการดำเนินงานด้านการแสดงความรับผิดชอบต่อสังคมและสิ่งแวดล้อม

๑.๓ สรุปผลการทบทวนสภาพแวดล้อมการดำเนินงานด้านการแสดงความรับผิดชอบต่อสังคมและสิ่งแวดล้อม



## ๒. การทบทวนสภาพแวดล้อมการดำเนินงานด้านการแสดงความรับผิดชอบต่อสังคมและ สิ่งแวดล้อม (Corporate Social Responsibility: CSR)

การทบทวนสภาพแวดล้อมด้านการแสดงความรับผิดชอบต่อสังคมและสิ่งแวดล้อม (Corporate Social Responsibility: CSR) แบ่งการทบทวนออกเป็น ๒ ด้าน คือ การทบทวนสภาพแวดล้อมภายนอกและการทบทวนสภาพแวดล้อมภายในด้านการแสดงความรับผิดชอบต่อสังคมและสิ่งแวดล้อม เพื่อนำมากำหนดพันธกิจ วัตถุประสงค์เชิงยุทธศาสตร์ จัดทำยุทธศาสตร์ มาตรการหรือแนวทางปฏิบัติ ตัวชี้วัดและค่าเป้าหมาย ของแผนแม่บทการแสดงความรับผิดชอบต่อสังคมและสิ่งแวดล้อม พ.ศ. ๒๕๖๓-๒๕๖๗

### ๒.๑ การทบทวนสภาพแวดล้อมการดำเนินงานภายนอก บวท.

การทบทวนสภาพแวดล้อมภายนอกฯ นั้น พิจารณาจากข้อมูลต่าง ๆ ที่เกี่ยวข้อง ได้แก่ รัฐธรรมนูญแห่งราชอาณาจักรไทย พุทธศักราช ๒๕๖๐ กรอบยุทธศาสตร์ระยะ ๒๐ ปี ๒๕๖๑-๒๕๘๐ แผนพัฒนาเศรษฐกิจและสังคมแห่งชาติ ฉบับที่ ๑๒ ประเทศไทย ๔.๐ (Thailand 4.0) แผนยุทธศาสตร์รัฐวิสาหกิจ พ.ศ. ๒๕๖๐-๒๕๖๔ เกณฑ์การประเมินผลการดำเนินงานรัฐวิสาหกิจตามระบบประเมินผลใหม่ ประจำปี ๒๕๖๓ การแสดงความรับผิดชอบต่อสังคมและสิ่งแวดล้อมภาครัฐ การแสดงความรับผิดชอบต่อสังคมและสิ่งแวดล้อมภาคเอกชน อนุสัญญาสหประชาชาติว่าด้วยการเปลี่ยนแปลงสภาพภูมิอากาศ (United Nations Framework Convention on Climate Change) หรือ อนุสัญญา UNFCCC ทิศทางการพัฒนาด้านบริการการเดินทางอากาศโลกตามแผนพัฒนาขององค์การการบินพลเรือนระหว่างประเทศ (ICAO) และมาตรฐานสากล ISO 26000 ที่กำหนดแนวทางให้หน่วยงานภาครัฐ รัฐวิสาหกิจ และองค์การมหาชน ใช้เป็นกรอบในการแสดงความรับผิดชอบต่อสังคมและสิ่งแวดล้อมของหน่วยงาน ตลอดจนทิศทางการแสดงความรับผิดชอบต่อสังคม ภาคเอกชนที่กำหนดให้บริษัทมหาชนต่าง ๆ ใช้เป็นกรอบในการแสดงความรับผิดชอบต่อสังคมและสิ่งแวดล้อมของหน่วยงาน ดังตารางที่ ๓

ตารางที่ ๓ ทบทวนสภาพแวดล้อมภายนอกด้านความรับผิดชอบต่อสังคมและสิ่งแวดล้อม

ข้อมูลประกอบการทบทวน	เนื้อหาโดยสังเขป
๑. รัฐธรรมนูญแห่งราชอาณาจักรไทย พ.ศ. ๒๕๖๐	รัฐธรรมนูญฉบับนี้มุ่งเน้นเกี่ยวกับการจัดการคุณภาพสิ่งแวดล้อม ได้แก่ หมวด ๓ ว่าด้วยสิทธิและเสรีภาพของปวงชนชาวไทย มาตรา ๔๓ บุคคลและชุมชนย่อมมีสิทธิ (๒) จัดการ บำรุงรักษา และใช้ประโยชน์จากทรัพยากรธรรมชาติ สิ่งแวดล้อม และความหลากหลายทางชีวภาพอย่างสมดุลและยั่งยืนตามวิธีการที่กฎหมายบัญญัติ อีกทั้งหมด ๕ หน้าของรัฐ มาตรา ๕๗ รัฐต้อง (๒) อนุรักษ์ ค้ำครอง บำรุงรักษา ป่าไม้ บริหารจัดการ และใช้หรือจัดให้มีการใช้ประโยชน์จากทรัพยากรธรรมชาติ สิ่งแวดล้อม และความหลากหลายทางชีวภาพ ให้เกิดประโยชน์

## ตารางที่ ๓ (ต่อ)

ข้อมูลประกอบการทบทวน	เนื้อหาโดยสังเขป
๑. (ต่อ)	<p>อย่างสมดุลและยั่งยืน โดยต้องให้ประชาชนและชุมชนในท้องถิ่นที่เกี่ยวข้องมีส่วนร่วมดำเนินการและได้รับประโยชน์จากการดำเนินการดังกล่าวด้วยตามที่กฎหมายบัญญัติ รวมไปถึงหมวด ๖ แนวนโยบายแห่งรัฐ มาตรา ๖๙ รัฐพึงจัดให้มีและส่งเสริมการวิจัยและพัฒนาวิทยาศาสตร์ เทคโนโลยี และศิลปวิทยาการแขนงต่าง ๆ ให้เกิดความรู้ การพัฒนา และนวัตกรรม เพื่อความเข้มแข็งของสังคม</p>
๒. ยุทธศาสตร์ชาติ ๒๐ ปี (พ.ศ. ๒๕๖๑-๒๕๘๐)	<p>สำหรับการดำเนินงานเกี่ยวกับ CSR ในบทเฉพาะกาล มาตรา 65 แห่งพระราชบัญญัติการจัดทำยุทธศาสตร์ชาติ พ.ศ. ๒๕๖๑-๒๕๘๐ ออกมาได้ ๖ ด้าน ได้แก่</p> <ol style="list-style-type: none"> <li>๑. ยุทธศาสตร์ด้านความมั่นคง</li> <li>๒. ยุทธศาสตร์ด้านการสร้างความสามารถในการแข่งขัน</li> <li>๓. ยุทธศาสตร์ด้านการพัฒนาและเสริมสร้างศักยภาพทรัพยากรมนุษย์</li> <li>๔. ยุทธศาสตร์ด้านการสร้างโอกาสความเสมอภาคและเท่าเทียมกันทางสังคม</li> <li>๕. ยุทธศาสตร์ด้านการสร้างการเติบโตบนคุณภาพชีวิตที่เป็นมิตรกับสิ่งแวดล้อม</li> <li>๖. ยุทธศาสตร์ด้านการปรับสมดุลและพัฒนาระบบการบริหารจัดการภาครัฐในการดำเนินการ</li> </ol> <p>ทั้งนี้ แนวทางปฏิบัติดังกล่าวในยุทธศาสตร์ที่ ๕ ด้านการสร้างการเติบโตบนคุณภาพชีวิตที่เป็นมิตรกับสิ่งแวดล้อม ประกอบด้วย</p> <ol style="list-style-type: none"> <li>๑. สร้างการเติบโตอย่างยั่งยืนบนสังคมเศรษฐกิจสีเขียว</li> <li>๒. สร้างการเติบโตอย่างยั่งยืนบนสังคมเศรษฐกิจภาคทะเล</li> <li>๓. สร้างการเติบโตอย่างยั่งยืนบนสังคมที่เป็นมิตรต่อสภาพภูมิอากาศ</li> <li>๔. พัฒนาพื้นที่เมือง ชนบท เกษตรกรรมและอุตสาหกรรมเชิงนิเวศ มุ่งเน้นความเป็นเมืองที่เติบโตอย่างต่อเนื่อง</li> <li>๕. พัฒนาความมั่นคงน้ำ พลังงาน และเกษตรที่เป็นมิตรต่อสิ่งแวดล้อม</li> <li>๖. ยกระดับ กระบวนทัศน์เพื่อกำหนดอนาคตประเทศ</li> </ol> <p>จากการประชุมคณะกรรมการยุทธศาสตร์ชาติ ครั้งที่ ๓/๒๕๖๓ เมื่อวันที่ ๒๓ กันยายน ๒๕๖๓ มีความเห็นชอบร่างแผนแม่บทเฉพาะกิจภายใต้ยุทธศาสตร์ชาติ ๒๐ ปี (ฉบับสมบูรณ์) ที่จัดทำขึ้นโดยสำนักงานคณะกรรมการพัฒนาการเศรษฐกิจและสังคมแห่งชาติ (สศช.) อันเป็นผลมาจากสถานการณ์ Covid-19 พ.ศ. ๒๕๖๔-๒๕๖๕ ซึ่งใช้แนวคิด “ล้มแล้วลุกไว” หรือ Resilience โดยกำหนดเป้าหมายเพื่อให้ “คนสามารถยังชีพอยู่ได้ มีงานทำ กลุ่มเปราะบางได้รับการดูแลอย่างทั่วถึง สร้างอาชีพและกระจายรายได้สู่ท้องถิ่น เศรษฐกิจประเทศฟื้นตัวเข้าสู่ภาวะปกติ และมีการวางรากฐานเพื่อรองรับการปรับโครงสร้างเศรษฐกิจใหม่ใน ๓ มิติการพัฒนา คือ</p>

## ตารางที่ ๓ (ต่อ)

ข้อมูลประกอบการทบทวน	เนื้อหาโดยสังเขป
	<p>๑) การพร้อมรับ (Cope)            ๒) การปรับตัว (Adapt) และ            ๓) การเปลี่ยนแปลงเพื่อเติบโตอย่างยั่งยืน (Transform)            เพื่อพลิกวิกฤตให้เป็นโอกาสสำหรับการพัฒนาประเทศในอนาคต ให้มีความสมดุลและยั่งยืนภายใต้หลัก ๓ ขั้นตอนการพัฒนา ได้แก่ การอยู่รอด (Survival) พอเพียง (Sufficiency) และ ยั่งยืน (Sustainability) โดยมี ๔ ประเด็นที่ให้ความสำคัญในการพัฒนาใน ๒ ปี ข้างหน้า ได้แก่</p> <p>๑) การเสริมสร้างความเข้มแข็งของเศรษฐกิจฐานรากภายในประเทศ (Local Economy) ลดความเสี่ยงในการพึ่งพาต่างประเทศ            ๒) การยกระดับขีดความสามารถของประเทศ รองรับการเติบโตอย่างยั่งยืนในระยะยาว (Future Growth) ส่งเสริมอุตสาหกรรม และบริการที่มีโอกาสและศักยภาพภายใต้กระแสการเปลี่ยนแปลงและบริบทโลกใหม่            ๓) การพัฒนาศักยภาพและคุณภาพชีวิตของคนให้เป็นการก้ำกึ่งหลักในการขับเคลื่อนการพัฒนาประเทศ (Human Capital) เพื่อการยกระดับและปรับทักษะแรงงานให้สอดคล้องกับความต้องการของตลาดแรงงานและโครงสร้างเศรษฐกิจ พร้อมเยียวยาผู้ที่ได้รับผลกระทบจากภาวะวิกฤต            ๔) การปรับปรุงและพัฒนาปัจจัยพื้นฐานเพื่อส่งเสริมการฟื้นฟูและพัฒนาประเทศ (Enabling Factors) ให้สอดคล้องกับกระแสการเปลี่ยนแปลงที่จะส่งผลกระทบต่อศักยภาพของประเทศ</p>
<p>๓. แผนพัฒนาเศรษฐกิจและสังคมแห่งชาติ ฉบับที่ ๑๒</p>	<p>แผนพัฒนาฯ ฉบับที่ ๑๒ มุ่งเน้นการพัฒนาที่นำหลักปรัชญาเศรษฐกิจพอเพียงมาเป็นปรัชญาพื้นฐานในการกำกับทิศทางการพัฒนาประเทศให้เติบโตอย่างมีดุลยภาพ โดยเฉพาะอย่างยิ่งยุทธศาสตร์ที่ ๔ การเติบโตที่เป็นมิตรกับสิ่งแวดล้อมเพื่อพัฒนาอย่างยั่งยืน (Green Growth) เป็นแนวคิดการพัฒนาประเทศที่มุ่งสู่การพัฒนาที่ยั่งยืน ภายใต้แนวทางการพัฒนาดังกล่าวมีการใช้ทรัพยากรอย่างมีประสิทธิภาพ ก่อให้เกิดของเสียและก๊าซเรือนกระจกในปริมาณที่ไม่ส่งผลกระทบต่อทรัพยากรธรรมชาติและสิ่งแวดล้อมจนเกิดความเสื่อมโทรมและสูญเสียสมดุลในการค้า การดำรงชีพ ตลอดจนสนับสนุนวิถีชีวิตของประชาชนในทุกสาขาการผลิต โดยให้ความสำคัญกับ ๔ องค์ประกอบหลัก ได้แก่</p> <p>๑. ด้านเศรษฐกิจ โดยการเป็นเศรษฐกิจสีเขียว มีการผลิตและบริการที่เป็นมิตรกับสิ่งแวดล้อม และใช้ทรัพยากรธรรมชาติและพลังงานอย่างมีประสิทธิภาพ            ๒. ด้านสังคม ในการสร้างความเป็นธรรม ลดความเหลื่อมล้ำ และเกิดการกระจายรายได้</p>

## ตารางที่ ๓ (ต่อ)

ข้อมูลประกอบการทบทวน	เนื้อหาโดยสังเขป
	<p>๓. ด้านสิ่งแวดล้อม โดยการอนุรักษ์และรักษาทรัพยากรธรรมชาติและสิ่งแวดล้อมให้เกิดความสมบูรณ์ ลดการปล่อยก๊าซเรือนกระจก และลดการเกิดมลพิษ</p> <p>๔. ด้านการบริหารจัดการและยึดตามหลักธรรมาภิบาล เพื่อสร้างความโปร่งใส</p>
<p>๔. ประเทศไทย ๔.๐ (Thailand 4.0)</p>	<p>การสร้างความมั่งคั่งของประเทศไทยในอนาคตจะต้องคำนึงถึงการพัฒนาและใช้เทคโนโลยีที่เป็นมิตรต่อสิ่งแวดล้อม (Green Growth Engine) โดยการมุ่งเน้นการใช้พลังงานทดแทน การปรับแนวคิดจากเดิมที่คำนึงถึงความได้เปรียบเรื่องต้นทุนเป็นหลัก มาสู่การคำนึงถึงประโยชน์ที่ได้จากการลดความสูญเสียทั้งระบบ (Lost Advantage ) หัวใจสำคัญอยู่ที่การพัฒนากระบวนการผลิตให้ส่งผลกระทบต่อสิ่งแวดล้อมน้อยที่สุด อันจะเกิดประโยชน์กับประเทศและประชาคมโลกด้วยในเวลาเดียวกัน ซึ่ง Thailand 4.0 นี้เป็นแนวคิดการเสริมสร้างศักยภาพและสร้างโอกาสในการขับเคลื่อนเศรษฐกิจไทยด้วยนวัตกรรมและจากการสร้างความเข้มแข็งจากภายใน เพื่อยกระดับประเทศไทยให้หลุดพ้นจากกับดัก ๓ ประการ คือ (๑) กับดักรายได้ปานกลาง (๒) กับดักความเหลื่อมล้ำ (๓) กับดักความไม่สมดุลโดยขับเคลื่อนผ่านกลไก ๓ ด้าน ประกอบด้วย (๓.๑) มุ่งเน้นองค์ความรู้วิทยาศาสตร์ เทคโนโลยีและปัญญาอย่างแท้จริง ตลอดจนแนวทางให้ไทยเติบโตอย่างกระจาย ไม่กระจุก เพื่อเป็นกลไกขับเคลื่อนการสร้างและยกระดับผลิตภาพ (Productive Growth Engine) (๓.๒) กลไกขับเคลื่อนที่คนส่วนใหญ่มีส่วนร่วมอย่างเท่าเทียมและทั่วถึง ด้วยการจัดสรรทรัพยากรรูปแบบใหม่ (Inclusive Growth Engine) (๓.๓) กลไกการขับเคลื่อนที่เป็นมิตรกับสิ่งแวดล้อมอย่างยั่งยืน ด้วยการเน้นความตระหนักและเป็นมิตรกับสิ่งแวดล้อม (Green Growth Engine)</p>
<p>๕. แผนยุทธศาสตร์รัฐวิสาหกิจ พ.ศ. ๒๕๖๐-๒๕๖๔</p>	<p>แผนยุทธศาสตร์รัฐวิสาหกิจ พ.ศ. ๒๕๖๐-๒๕๖๔ ของ สคร. ในยุทธศาสตร์ที่ ๔ สนับสนุนการใช้นวัตกรรมและเทคโนโลยีให้สอดคล้องกับ Thailand 4.0 มุ่งเน้นให้รัฐวิสาหกิจจัดทำแผนรองรับเทคโนโลยีและนวัตกรรมที่เปลี่ยนแปลง (Disruptive Technology) การนำเทคโนโลยีและนวัตกรรมที่เกี่ยวข้องมาใช้ประโยชน์และการบริการทั้งในเชิงรุกและเชิงรับ อีกทั้งส่งเสริมการใช้นวัตกรรมและเทคโนโลยีที่เป็นมิตรกับสิ่งแวดล้อม รวมไปถึงการจัดทำฐานข้อมูล เพื่อใช้ในการวิเคราะห์และเปิดเผยให้สาธารณะได้ใช้ร่วมกัน (Open Data) สนับสนุนระบบสารสนเทศ รวมทั้งศึกษาและวิจัยพัฒนา</p>
<p>๖. ทิศทางแผนพัฒนาขององค์การการบินพลเรือนระหว่างประเทศ</p>	<p>ทิศทางการพัฒนาด้านบริการการเดินทางอากาศโลกตามแผนพัฒนาขององค์การการบินพลเรือนระหว่างประเทศ (ICAO) ในช่วงปี ค.ศ. ๒๐๑๗-๒๐๑๙ ได้กำหนดวัตถุประสงค์เชิงยุทธศาสตร์ที่สำคัญไว้ ๕ ประการ คือ</p> <p>๑. ความปลอดภัย (Safety</p>

## ตารางที่ ๓ (ต่อ)

ข้อมูลประกอบการทบทวน	เนื้อหาโดยสังเขป
๖. (ต่อ)	<p>๒. เพิ่มขีดความสามารถในการรองรับการเติบโต (Capacity) และประสิทธิภาพของระบบในการให้บริการ (Efficiency)</p> <p>๓. เพิ่มมาตรการรักษาความปลอดภัยและสิ่งอำนวยความสะดวก (Security &amp; Facility)</p> <p>๔. ส่งเสริมการลงทุนเพื่อพัฒนาระบบบริการการเดินทางอากาศและลดผลกระทบทางเสียงจากการให้บริการ (Economic)</p> <p>๕. ดำเนินการเกี่ยวกับการให้บริการการเดินทางอากาศโดยให้ความสำคัญกับการลดผลกระทบด้านสิ่งแวดล้อม (Environment Protection)</p> <p>ซึ่งขณะนี้ แนวโน้มปริมาณเที่ยวบินในภาพรวม ภายหลังจากเกิดการแพร่ระบาดของ COVID-19 ) ปริมาณเที่ยวบินได้รับผลกระทบอย่างมาก เนื่องจากได้รับผลกระทบจากหลายปัจจัย อาทิ จำนวนนักท่องเที่ยวที่ลดลงอย่างต่อเนื่องและมาตรการจำกัดการเดินทางเข้าออกประเทศ ส่งผลให้ปริมาณจราจรทางอากาศทั่วโลกลดลงอย่างต่อเนื่อง และส่งผลกระทบต่อรายได้จากการให้บริการการเดินทางอากาศของ บวท. เป็นต้น</p>
๗. การแสดงความรับผิดชอบต่อสังคมและสิ่งแวดล้อมภาครัฐ	<p>ความรับผิดชอบต่อสังคมและสิ่งแวดล้อมขององค์กรภาครัฐหรือหน่วยราชการยังต้องมีจุดยืนและวิถีปฏิบัติในการแสดงความรับผิดชอบต่อสังคมเป็นอย่างมาก เพราะหน่วยงานภาครัฐมีหน้าที่ทำงานเพื่อพัฒนาและแก้ปัญหาสังคมเพื่อยกระดับคุณภาพชีวิตและความเป็นอยู่ของประชาชนดังคำที่ว่า “บำบัดทุกข์ บำรุงสุข” ให้แก่ประชาชน</p> <p>การแสดงความรับผิดชอบต่อสังคมในยุคนี้ต้องคำนึงคุณภาพที่เกิดผลดี ๓ ด้าน ได้แก่ ๑) ผลทางเศรษฐกิจ คือ กำไร ๒) ผลทางสังคม คือ บุคคล และ ๓) ผลต่อสิ่งแวดล้อม คือ โลกใบนี้ ภาครัฐซึ่งมิได้มีเป้าหมายในการหากำไรในเชิงการค้า ยังต้องพัฒนาภารกิจและบทบาทการบริการสังคมอย่างมีคุณภาพ ประสิทธิภาพ และคุณธรรม ซึ่งเป็นหลักการของ CSR ในการสร้างคุณค่าต่อผู้มีส่วนได้ส่วนเสีย คือ ประชาชน ชุมชน และสังคม รวมทั้งปกป้องถึงสภาพแวดล้อมทางธรรมชาติที่ดี</p> <p>ธนาคารโลก ซึ่งได้กล่าวถึง การจัดการเรื่องความรับผิดชอบต่อสังคมสำหรับภาครัฐใน ๔ บทบาท ดังนี้</p> <p>๑. บทบาทภาคบังคับ (Mandatory) โดยใช้กฎหมายเป็นเครื่องมือ ซึ่งอาจมีการควบคุมมาตรฐานเพื่อให้กระบวนการผลิตและการทำธุรกิจไม่ทำร้ายสังคม ไม่ทำลายสิ่งแวดล้อม</p> <p>๒. บทบาทอำนวยความสะดวก (Facilitate) หน่วยงานรัฐสามารถกระตุ้นให้สิ่งจูงใจ และส่งเสริมให้ภาคเอกชนเข้าร่วมกิจกรรม CSR</p> <p>๓. บทบาทให้ความร่วมมือ (Partnering) ภาครัฐสามารถมีบทบาทเป็นศูนย์กลางการพัฒนา CSR โดยการจัดประชุมหรือประสานงานกับองค์กรต่าง ๆ</p>

### ตารางที่ ๓ (ต่อ)

ข้อมูลประกอบการทบทวน	เนื้อหาโดยสังเขป
๗ (ต่อ)	<p>ทั้งภาครัฐและเอกชนในการส่งเสริมเชิงวิชาการเพื่อปรับแนวทางการบริหารองค์กรหรือร่วมกันดำเนินกิจกรรม CSR</p> <p>๔. บทบาทให้ความรับรอง ( Endorsing) เป็นการสร้างการยอมรับหรือเชิดชูเกียรติ กิจกรรมที่เป็นตัวอย่างที่ดีในการมี CSR ทั้งในกระบวนการทำธุรกิจและการมีโครงการส่งเสริมสังคมและสิ่งแวดล้อม</p> <p>อย่างไรก็ตาม ที่สำคัญที่สุด คือ การสร้างจิตสำนึกและสัมมนาเชิงปฏิบัติการ เพื่อให้เกิดความตระหนักรู้ด้าน CSR ให้เกิดขึ้นในระบบการทำงานของภาครัฐ หรือระบบราชการ เพราะนอกจากจะเกิดคุณภาพและคุณธรรมในการให้บริการประชาชนแล้วยังเป็นแบบอย่างและมีน้ำหนักที่เอื้อต่อการแสดงบทบาททั้ง ๔ ข้างต้นอีกด้วย</p>
๘. การแสดงความรับผิดชอบต่อสังคมและสิ่งแวดล้อมภาคเอกชน	<p>การดำเนินงานเกี่ยวกับ CSR ในตลาดทุน (ภาคเอกชน) ที่ผ่านมานั้น ก.ล.ต. ได้รณรงค์ให้บริษัทจดทะเบียนตระหนักถึงความสำคัญของการแสดงความรับผิดชอบต่อสังคมและสิ่งแวดล้อมอย่างต่อเนื่อง โดยในปี ๒๕๕๙ ได้วางรากฐานเริ่มจากการแต่งตั้งคณะทำงานส่งเสริมความรับผิดชอบต่อสังคมและสิ่งแวดล้อมของบริษัทจดทะเบียน และอีก ๒ ปีต่อมา ได้จัดทำและเผยแพร่เอกสาร “เข็มทิศธุรกิจเพื่อสังคม” เพื่อเป็นหลักการและแนวทางเบื้องต้นสำหรับบริษัทจดทะเบียนในการดำเนินงานด้าน CSR ก่อนที่ในปี ๒๕๕๕ ก.ล.ต. ได้เข้าเป็นคณะทำงานร่วมกับสถาบันธุรกิจเพื่อสังคม (Corporate Social Responsibility Institution: CSRI) จัดทำคู่มือ CSR จำนวน ๒ เล่ม ได้แก่ แนวทางการจัดทำรายงานแห่งความยั่งยืน และแนวทางความรับผิดชอบต่อสังคมของกิจการ เพื่อเผยแพร่องค์ความรู้เกี่ยวกับการทำ CSR และการจัดทำรายงานความยั่งยืนตามหลักการของ Global Reporting Initiatives (GRI) ซึ่งเป็นที่ยอมรับในระดับสากล โดยได้แจกจ่ายให้แก่บริษัทจดทะเบียนและสาธารณชนที่สนใจ</p> <p>ทั้งนี้ แนวทางปฏิบัติดังกล่าวเน้นย้ำที่การทำ CSR in Process คือการทำ CSR ที่อยู่ในกระบวนการของธุรกิจ เช่น CSR ในการใช้และซื้อวัตถุดิบที่ไม่ทำลายสิ่งแวดล้อม CSR ในกระบวนการผลิตที่ไม่สร้างผลกระทบต่อชุมชนโดยรอบ หรือ CSR ในการจ้างงานที่ไม่ละเมิดสิทธิมนุษยชน เป็นต้น ดังนั้นเป้าหมาย CSR จึงต้องเป็นเป้าหมายเดียวกันกับกลยุทธ์ของธุรกิจ ซึ่งเมื่อดำเนินการได้ครบถ้วน จะเห็นผลเป็นความยั่งยืนอย่างแท้จริง</p> <p>ในปัจจุบันนี้ การขับเคลื่อนเรื่อง CSR ได้มีพัฒนาการมาเป็นลำดับจากการให้ความสำคัญกับผู้มีส่วนได้เสียในกรอบของการ “ทำก็ต่อเมื่อเกิดเรื่อง” ในลักษณะเชิงรับหรือเชิงตอบสนองเพื่อมุ่งจัดการกับผลกระทบทางลบที่เกิดขึ้นที่เรียกว่าเป็น Responsive CSR มาสู่กรอบของการ “ทำโดยไม่รอให้เกิดเรื่อง” ในลักษณะเชิงรุกหรือเชิงป้องกันเพื่อสร้างให้เกิดเป็นคุณค่าหรือ</p>

### ตารางที่ ๓ (ต่อ)

ข้อมูลประกอบการทบทวน	เนื้อหาโดยสังเขป
๘ (ต่อ)	ผลกระทบทางบวก ด้วยการใช้ศักยภาพและความเชี่ยวชาญที่องค์กรมีอยู่หรือที่เรียกว่าเป็น Strategic CSR ในช่วง ๒-๓ ปีที่ผ่านมาวิธีการทางธุรกิจเพื่อใช้สร้างคุณค่าให้แก่ผู้มีส่วนได้ส่วนเสียของกิจการได้ถูกพัฒนาต่อยอดจากแนวคิด Strategic CSR จนกลายมาเป็น CSV หรือการสร้างคุณค่าเพิ่มร่วมกันในสังคมควบคู่ไปพร้อมกัน
๙. อนุสัญญาสหประชาชาติว่าด้วยการเปลี่ยนแปลงสภาพภูมิอากาศ (United Nations Framework Convention on Climate Change) หรือ อนุสัญญา UNFCCC	<p>อนุสัญญาสหประชาชาติว่าด้วยการเปลี่ยนแปลงสภาพภูมิอากาศ (United Nations Framework Convention on Climate Change) หรืออนุสัญญา UNFCCC จึงได้รับการรับรองเมื่อวันที่ ๙ พฤษภาคม ๒๕๓๕ (ค.ศ. ๑๙๙๒) และเปิดให้รัฐภาคีลงนามในอีกหนึ่งเดือนต่อมาระหว่างการประชุม United Nations Conference on Environment and Development (UNCED) หรือที่รู้จักกันในนามของ Earth Summit ณ นครริโอเดอจาเนโร สหพันธ์สาธารณรัฐบราซิล โดยอนุสัญญา UNFCCC มีผลบังคับใช้ตั้งแต่ ๒๑ มีนาคม ๒๕๓๗ (ค.ศ. ๑๙๙๔) ปัจจุบันมีประเทศเข้าร่วมรวมทั้งสิ้นจำนวน ๑๙๖ ประเทศ ประเทศไทยได้ให้สัตยาบันเข้าร่วมเป็นรัฐภาคีอนุสัญญาเมื่อวันที่ ๒๘ ธันวาคม ๒๕๓๗ และส่งผู้แทนประเทศเข้าร่วมการประชุมสมัชชารัฐภาคีอนุสัญญา (Conference of the Parties) หรือ COP ตลอดมา</p> <p>กรอบอนุสัญญา UNFCCC ในมาตรา ๒ ได้กำหนดเป้าหมายสูงสุด (Ultimate Objective) ของอนุสัญญาฯ ที่ว่า “เพื่อลดปริมาณการปล่อย ก๊าซเรือนกระจก” การปรับตัวต่อผลกระทบที่เกิดจากการเปลี่ยนแปลงสภาพภูมิอากาศ (Adaptation) ด้านการศึกษา การฝึกอบรม และเสริมสร้างจิตสำนึกของประชาชน ด้านการเสริมสร้างศักยภาพของหน่วยงานและภาคส่วนที่เกี่ยวข้อง กิจกรรมด้านการวิจัยและพัฒนา และการดำเนินงานกลไกการพัฒนาที่สะอาด (Clean Development Mechanism, CDM) ภายใต้พิธีสารเกียวโต เป็นต้น</p>
๑๐. มาตรฐานว่าด้วยความรับผิดชอบต่อสังคม (ISO 26000: Social Responsibility)	<p>เนื่องจากปัญหาวิกฤตด้านสิ่งแวดล้อมและรายงานในทั่วทุกมุมโลก องค์กรระหว่างประเทศว่าด้วยมาตรฐาน (International Organization for Standardization : ISO 26000) จึงได้กำหนดมาตรฐานว่าด้วยความรับผิดชอบต่อสังคม (ISO 26000 : Social Responsibility ) ขึ้นเพื่อให้องค์กร หน่วยงาน และสถาบันทั่วโลก รวมไปถึงผู้มีส่วนได้ส่วนเสียขององค์กรได้เพิ่มความตระหนักและสร้างความเข้าใจ ในเรื่องความรับผิดชอบต่อสังคม โดยตามมาตรฐานดังกล่าวได้มีข้อเสนอแนะ หลักการและวิธีการของความรับผิดชอบต่อสังคมที่องค์กรพึงปฏิบัติด้วยความสมัครใจ ประกอบด้วย ๗ หลักการ (7 SR Principle) ได้แก่</p> <p>๑. ความรับผิดชอบต่อสังคม (Accountability)</p>

## ตารางที่ ๓ (ต่อ)

ข้อมูลประกอบการทบทวน	เนื้อหาโดยสังเขป
๑๐. (ต่อ)	๒. ความโปร่งใส (Transparency) ๓. ความประพฤติเชิงจริยธรรม (Ethical behavior) ๔. การเคารพในผลประโยชน์ของผู้มีส่วนได้ส่วนเสีย (Respect for the rule of law) ๕. การเคารพต่อหลักนิติธรรม (Respect for the rule of law) ๖. การเคารพต่อพฤติกรรมที่เป็นบรรทัดฐานระหว่างประเทศ (Respect for international norm of behavior) ๗. การเคารพต่อสิทธิมนุษยชน (Respect for human rights) และ ๗ หัวข้อหลัก (Core Subjects) ได้แก่ ๑) ธรรมาภิบาล (Organizational Governance) ๒) สิทธิมนุษยชน (Human Rights) ๓) การปฏิบัติด้านแรงงาน (Labour Practices) ๔) สิ่งแวดล้อม (Environment) ๕) การปฏิบัติที่เป็นธรรม (Fair Operating Practices) ๖) ประเด็นด้านผู้บริโภค (Consumer Issues) ๗) การพัฒนาและการมีส่วนร่วมของชุมชน (Community Involvement and Development) โดยได้มีการประกาศใช้ ISO 26000 เป็นมาตรฐานสากล
๑๑. เกณฑ์การประเมินผลการดำเนินงานรัฐวิสาหกิจตามระบบประเมินผลใหม่ ประจำปี ๒๕๖๓	หลักเกณฑ์และแนวทางของระบบการประเมินผลใหม่ของรัฐวิสาหกิจ ๘ ด้าน ประกอบด้วย ๑. การกำกับดูแลที่ดีและการนำองค์กร ๒. การวางแผนเชิงกลยุทธ์ ๓. การบริหารความเสี่ยงและการควบคุมภายใน ๔. การมุ่งเน้นผู้มีส่วนได้ส่วนเสียและลูกค้า ๕. การพัฒนาเทคโนโลยีดิจิทัล ๖. การบริหารทุนมนุษย์ ๗. การจัดการความรู้และนวัตกรรม ๘. การตรวจสอบภายใน ทั้งนี้ แนวทางปฏิบัติที่เกี่ยวกับด้าน CSR ประกอบด้วย แนวทางปฏิบัติดังกล่าว ในข้อที่ ๔ การมุ่งเน้นผู้มีส่วนได้ส่วนเสีย และลูกค้า ประกอบด้วย การจัดทำมีนโยบายและการปฏิบัติงานเชิงกลยุทธ์ในการแสดงความรับผิดชอบต่อผู้มีส่วนได้ส่วนเสียสังคมและสิ่งแวดล้อม แบบในกระบวนการ (CSR in Process) การติดตามผลการดำเนินงานด้านการแสดงความรับผิดชอบต่อผู้มีส่วนได้ส่วนเสียสังคมและสิ่งแวดล้อมในกระบวนการปฏิบัติงาน (CSR in Process) และ เสริมสร้างความเข้มแข็งของชุมชนสำคัญตามความสามารถพิเศษของรัฐวิสาหกิจ และแนวปฏิบัติดังกล่าวในข้อที่ ๗ ด้านการจัดการความรู้และนวัตกรรม ประกอบด้วย



### ตารางที่ ๓ (ต่อ)

ข้อมูลประกอบการทบทวน	เนื้อหาโดยสังเขป
	<p>การกำหนดคณะกรรมการด้านนวัตกรรมระดับองค์กร ที่มีบทบาทในการกำกับ การดำเนินงานตามนโยบายด้านการใช้ความคิดสร้างสรรค์และนวัตกรรมของ องค์กรในภาพรวม ทั้งการส่งเสริม สนับสนุน พัฒนา ยกระดับการจัดการ นวัตกรรม รวมทั้งการจัดให้มียุทธศาสตร์แผนแม่บทการจัดการความรู้และ นวัตกรรม ระยะยาว และถ่ายทอดสู่/แผนปฏิบัติการ/โครงการ/แผนงานในทุก หน่วยงานภายในองค์กร นอกจากนี้ในส่วนของนวัตกรรมและความยั่งยืน กำหนดให้มี ๓ องค์ประกอบคือ ๑) การจัดให้มีนโยบายและระบบการบริหาร จัดการนวัตกรรม ๒) การจัดให้มีนโยบายและการพัฒนาความยั่งยืนเชิง ยุทธศาสตร์ และ ๓) การจัดทำรายงานการพัฒนาความยั่งยืนตามกรอบ Global Reporting Initiative (GRI) ด้วย</p>

สรุปข้อมูลสภาพแวดล้อมภายนอก จะเห็นได้ว่ารัฐธรรมนูญแห่งราชอาณาจักรไทย พ.ศ. ๒๕๖๐ และกรอบยุทธศาสตร์ชาติ ๒๐ ปี และเกณฑ์การประเมินผลการดำเนินงานรัฐวิสาหกิจตาม ระบบประเมินผลใหม่ ประจำปี ๒๕๖๓ ให้ความสำคัญอย่างมากกับการดำเนินงานในหน่วยงานของรัฐ โดยกำหนดให้มีการสร้างความสมดุลระหว่างการอนุรักษ์กับการใช้ประโยชน์อย่างยั่งยืน เร่งรัดการ ควบคุมมลพิษทางอากาศที่เกิดจากการผลิตและบริโภค สอดคล้องกับอนุสัญญาสหประชาชาติว่าด้วย การเปลี่ยนแปลงสภาพภูมิอากาศได้กำหนดเป้าหมายสูงสุดเพื่อรักษาความเข้มข้นของก๊าซเรือนกระจก ในชั้นบรรยากาศให้มีค่าคงที่และอยู่ในระดับที่ไม่ก่อให้เกิดการรบกวนโดยมนุษย์ที่จะก่อให้เกิดอันตราย ต่อระบบภูมิอากาศโลก และเพื่อเป็นการประกันว่าจะไม่มีผลกระทบต่อความมั่นคงและการพัฒนา เศรษฐกิจที่ยั่งยืน ดังนั้น การกำกับดูแลการบริหารจัดการของหน่วยงานภาครัฐก็ยังคงใช้หลักการแสดง ความรับผิดชอบต่อสังคมและสิ่งแวดล้อมเป็นกรอบในการดำเนินงาน

#### ๒.๒ การทบทวนสภาพแวดล้อมการดำเนินงานภายใน บวท.

การทบทวนสภาพแวดล้อมภายในนั้น พิจารณาจากข้อมูลต่าง ๆ ที่เกี่ยวข้อง ประกอบด้วย วิสัยทัศน์และพันธกิจของ บวท. วัฒนธรรมองค์กร (AEROTeam) และค่านิยมองค์กร นโยบายของคณะกรรมการ บวท. โครงสร้างและระบบการแสดงความรับผิดชอบต่อสังคมของ บวท. ในปัจจุบัน ผลการดำเนินงานตามแผนแม่บทการแสดงความรับผิดชอบต่อสังคม พ.ศ.๒๕๖๓-๒๕๖๗ ประจำปี ๒๕๖๓ ใช้เป็นกรอบในการแสดงความรับผิดชอบต่อสังคมและสิ่งแวดล้อมของ บวท. ดังตารางที่ ๔

ตารางที่ ๔ การทบทวนสภาพแวดล้อมภายในด้านการแสดงความรับผิดชอบต่อสังคมและ  
สิ่งแวดล้อม

ข้อมูลประกอบการทบทวน	เนื้อหาโดยสังเขป
<p>๑. วิสัยทัศน์ พันธกิจ วัฒนธรรม องค์กร และค่านิยมของ บวท.</p>	<p>วิสัยทัศน์ “เป็นองค์กรที่ให้บริการการเดินทางอากาศด้วยคุณภาพสูงสุดอย่างยั่งยืน” พันธกิจ “เป็นผู้ให้บริการการเดินทางอากาศของประเทศที่ตอบสนองความต้องการ ของผู้ใช้บริการด้วยความปลอดภัยเป็นมาตรฐานและมีประสิทธิภาพ เพื่อสร้าง คุณค่าให้แก่ระบบการบินและผลประโยชน์แห่งชาติ Accountability : รับผิดชอบต่อผลการกระทำของตนเองและงานที่ได้รับมอบหมาย Ethics : ยึดมั่นในคุณธรรม จริยธรรม จรรยาบรรณในการปฏิบัติหน้าที่และการ ดำรงตน Result Oriented : มุ่งมั่นต่อเป้าหมายและผลสัมฤทธิ์ Operational Excellence : พัฒนาอย่างต่อเนื่องสู่คุณภาพการทำงานที่เป็นเลิศ Teamwork : บูรณาการการทำงานอย่างสร้างสรรค์ สามัคคี มุ่งสู่เป้าหมายร่วมกัน</p>
<p>๒. นโยบายของคณะกรรมการ กำกับดูแลกิจการที่ดีและการ แสดงความรับผิดชอบต่อสังคม บวท.</p>	<p>คณะกรรมการกำกับดูแลกิจการที่ดีและการแสดงความรับผิดชอบต่อสังคม มีนโยบาย แนว ทางการส่งเสริมกำกับดูแลกิจการที่ดีและการแสดงความรับผิดชอบต่อสังคม รวมทั้ง พิจารณากลับกรอง เสนอแนะ และสอบทานแผนงานการกำกับดูแลกิจการที่ดี และ แผนการแสดงความรับผิดชอบต่อสังคม ตลอดจนติดตามและประเมินผลการกำกับดูแล กิจการที่ดีและการแสดงความรับผิดชอบต่อสังคม</p>
<p>๓. โครงสร้างและระบบการ กำกับดูแลกิจการที่ดีของ บวท.</p>	<p>โครงสร้างการกำกับดูแลที่ดีของ บวท. แบ่งออกเป็น ๕ ส่วน คือ ๑) คณะกรรมการบริษัท วิทยุการบินแห่งประเทศไทย จำกัด ๒) คณะกรรมการกำกับดูแลกิจการที่ดีและการแสดงความรับผิดชอบต่อสังคม ๓) ผู้บริหารระดับสูง ๔) งานการกำกับดูแลกิจการที่ดีและการแสดงความรับผิดชอบต่อสังคม และ ๕) หน่วยงานปฏิบัติตามแผนแม่บท CG&amp;CSR ระบบการกำกับดูแลที่ดีของ บวท. แบ่งออกเป็น ๗ ระบบย่อย ประกอบด้วย ๑) การทำหน้าที่ของคณะกรรมการ บวท. ๒) การบริหารความเสี่ยง ๓) การควบคุมภายใน ๔) การตรวจสอบภายใน ๕) การเปิดเผยสารสนเทศด้วยความโปร่งใส ๖) การปฏิบัติตาม ตามกฎหมาย และ ๗) การแสดงความรับผิดชอบต่อสังคม โครงสร้างและระบบการกำกับดูแลที่ดีของ บวท. สอดคล้องกับหลักสำคัญในการจัดทำ การกำกับดูแลที่ดีมีหลักสำคัญอันเป็นมาตรฐานสากล ๗ ประการ ของหลักการและแนว ทางการกำกับดูแลรัฐวิสาหกิจที่ดี พ.ศ. ๒๕๕๒ ของ สคร. คือ ๑) ความรับผิดชอบต่อผลการปฏิบัติหน้าที่ ๒) ความสำนึกในหน้าที่ด้วยขีดความสามารถและประสิทธิภาพที่เพียงพอ ๓) การปฏิบัติต่อผู้มีส่วนได้ส่วนเสียโดยสุจริต และจะต้องพิจารณาให้เกิดความ เท่าเทียมกัน เช่น การจัดซื้อจัดจ้างต้องให้ทุกคนได้รับความยุติธรรมและเท่าเทียม กัน หากมีการร้องเรียนต้องมีคำอธิบายได้ เป็นต้น</p>

## ตารางที่ ๔ (ต่อ)

ข้อมูลประกอบการทบทวน	เนื้อหาโดยสังเขป
๓. (ต่อ)	<p>๔) ความโปร่งใส กล่าวคือ ต้องมีความโปร่งใสใน ๒ ลักษณะ คือ ความโปร่งใสในการดำเนินงานที่สามารถตรวจสอบได้ และมีการเปิดเผยข้อมูลอย่างโปร่งใส คือ มีการแสดงผลประกอบการอย่างโปร่งใสแก่ผู้ที่เกี่ยวข้องทุกฝ่าย</p> <p>๕) การสร้างมูลค่าเพิ่มแก่กิจการทั้งในระยะสั้นและระยะยาวโดยการเปลี่ยนแปลงหรือเพิ่มมูลค่าใด ๆ นั้นจะต้องเป็นการเพิ่มความสามารถในทุกด้าน</p> <p>๖) การส่งเสริมพัฒนาการกำกับดูแล และจรรยาบรรณที่ดีในการประกอบธุรกิจ</p> <p>๗) การมีส่วนร่วม เป็นการส่งเสริมให้เกิดการกระจายโอกาสแก่ประชาชนให้มีส่วนร่วมในการแสดงความคิดเห็นเกี่ยวกับการดำเนินการใด ๆ ที่อาจมีผลกระทบต่อสิ่งแวดล้อม สุขภาพอนามัย คุณภาพชีวิต และความเป็นอยู่ของชุมชนหรือท้องถิ่น</p>
๔. ผลการดำเนินงานตามแผนแม่บทการแสดงความรับผิดชอบต่อสังคมและสิ่งแวดล้อม พ.ศ. ๒๕๖๔-๒๕๖๘ ประจำปี ๒๕๖๔	<p><b>ประเด็นยุทธศาสตร์ที่ 1 : การแสดงจุดยืนขององค์กรในการให้ความสำคัญต่อปัญหาสังคมและสิ่งแวดล้อม</b></p> <p><b>โครงการ/งาน</b></p> <p>๑. เผยแพร่การดำเนินกิจกรรม ATM ที่เป็นมิตรต่อสิ่งแวดล้อม</p> <p>๒. จัดทำนโยบายและคู่มือการแสดง ความรับผิดชอบต่อสังคมและสิ่งแวดล้อม</p> <p><b>ประเด็นยุทธศาสตร์ที่ ๒ : การใช้ความสามารถหลักขององค์กรในการส่งเสริมสนับสนุนกิจกรรมที่แสดงความรับผิดชอบต่อสังคม</b></p> <p><b>โครงการ/งาน</b></p> <p>๓. สํารวจชุมชนที่ บวท. ให้ความสำคัญ</p> <p>๔. วิเคราะห์ชุมชนโดยรอบที่ทำการ บวท. เพื่อส่งเสริมให้เกิดความร่วมมือในการทำนวัตกรรรมร่วมกัน</p> <p>๕. การสร้างเครือข่ายจิตอาสาวิทยุการบินฯ</p> <p>๖. สนับสนุนการดำเนินงานมูลนิธิบ้านฟ้าไทย</p> <p>๗. รณรงค์ให้ความรู้เรื่องปัจจัยอันตรายผ่านโครงการวิทยุการบินฯ มินิวอลเลย์บอลถ้วยพระราชทานฯ</p> <p>๘. การสื่อสารด้านการแสดงความรับผิดชอบต่อสังคมและสิ่งแวดล้อม</p> <p><b>ประเด็นยุทธศาสตร์ที่ ๓ : สร้างกลไกที่ดีในการสื่อสารและเผยแพร่การดำเนินงานด้านการแสดงความรับผิดชอบต่อสังคมและสิ่งแวดล้อม</b></p> <p>๙. การบรรยายเกี่ยวกับการแสดงความรับผิดชอบต่อสังคมและสิ่งแวดล้อม</p> <p>๑๐. การส่งเสริมความรู้ด้านการให้บริการการเดินทาง</p> <p><b>ประเด็นยุทธศาสตร์ที่ ๔ : การสร้างคุณค่าเพิ่มร่วมกันในสังคม (CSV)</b></p> <p>เพื่อเพิ่มความสามารถในการดำเนินธุรกิจองค์กร</p> <p>๑๑. วิทยุการบินฯ นำบ้านฟ้าปลอดภัยจากปัจจัยอันตราย</p> <p><b>ผลการดำเนินงาน</b></p> <p>๑. มีผลการดำเนินงานเป็นไปตามแผน ๖ โครงการ</p> <p>๒. เลื่อนยกเลิกการดำเนินงาน ๕ โครงการ ได้แก่</p> <p>๒.๑ สํารวจชุมชนที่ บวท. ให้ความสำคัญ</p> <p>๒.๒ วิเคราะห์ชุมชนโดยรอบที่ทำการ บวท. เพื่อส่งเสริมให้เกิดความร่วมมือในการทำนวัตกรรรมร่วมกัน</p>

## ตารางที่ ๔ (ต่อ)

ข้อมูลประกอบการทบทวน	เนื้อหาโดยสังเขป
๔. (ต่อ)	<p>๒.๓ รณรงค์ให้ความรู้เรื่องปัจจัยอันตรายผ่านโครงการวิทยุการบินฯ มีนิวยอร์กเกอร์ช่วยพระราชทานฯ</p> <p>๒.๔ การส่งเสริมความรู้ด้านการให้บริการการเดินทางอากาศ (ATS/CNS)</p> <p>๒.๕ วิทยุการบินฯ นำงานฟ้าปลอดภัยจากปัจจัยอันตราย</p> <p>การดำเนินงานโครงการ/งานที่ไม่เป็นไปตามแผนเนื่องจากผลกระทบจากสถานการณ์วิกฤติจากการแพร่ระบาดของเชื้อไวรัสโคโรนา (Covid-19) มาอย่างต่อเนื่องตั้งแต่ปีงบประมาณ ๒๕๖๓ ทำให้ บวท. ต้องพิจารณาปรับลด/ยกเลิกการใช้งบประมาณในส่วนที่ไม่กระทบต่อภารกิจหลักของ บวท. ทั้งนี้ได้มีการปรับ/ทบทวนแนวทางการดำเนินงานในปีงบประมาณ ๒๕๖๕ เพื่อให้พร้อมดำเนินการเมื่อสถานการณ์ผ่อนคลายขึ้น</p>

ในการทบทวนสภาพแวดล้อมภายใน จะเห็นได้ว่าวิสัยทัศน์ พันธกิจ วัฒนธรรมองค์กร และค่านิยมของ บวท. จะต้องมีการแสดงความรับผิดชอบต่อสังคม โดยโครงสร้างและระบบการแสดงความรับผิดชอบต่อสังคมของ บวท. ยังคงมีความเหมาะสมสอดคล้องกับรัฐธรรมนูญแห่งราชอาณาจักรไทย พุทธศักราช ๒๕๖๐ กรอบยุทธศาสตร์ชาติ ๒๐ ปี พ.ศ. ๒๕๖๑-๒๕๘๐ แผนพัฒนาเศรษฐกิจและสังคมแห่งชาติ ฉบับที่ ๑๒ เกณฑ์การประเมินผลการดำเนินงานรัฐวิสาหกิจตามระบบประเมินผลใหม่ ประจำปี ๒๕๖๓ อีกทั้งนโยบายของคณะกรรมการแสดงความรับผิดชอบต่อสังคมและสิ่งแวดล้อม ยังให้ความสำคัญกับการปฏิบัติงานเชิงกลยุทธ์ด้าน (CSR in Process) และการจัดการความรู้และนวัตกรรม ด้วยการดำเนินการที่เป็นมิตรต่อสิ่งแวดล้อมและใช้เทคโนโลยีสะอาด (Green and Clean) โดยได้เริ่มบรรจุไว้ในแผนแม่บท CSR พ.ศ. ๒๕๖๒-๒๕๖๖ เป็นต้นมา

### ๓. การวิเคราะห์จุดแข็ง จุดอ่อน โอกาส อุปสรรค และความท้าทายในการแสดงความรับผิดชอบต่อสังคมและสิ่งแวดล้อม

#### ๓.๑ จุดแข็ง (Strengths)

๑) การจัดทำแผนแม่บท CSR มีการเชื่อมโยงกับการจัดทำแผนวิสาหกิจของ บวท. ซึ่งการกำหนดโครงการ/งาน กลยุทธ์ เป้าประสงค์เชิงยุทธศาสตร์ และยุทธศาสตร์ มีความสอดคล้องสนับสนุนผลลัพธ์ต่อวิสัยทัศน์และพันธกิจองค์กรที่ชัดเจน

๒) บวท. ให้ความสำคัญสนับสนุนและส่งเสริมนโยบายการแสดงความรับผิดชอบต่อสังคมและสิ่งแวดล้อมในเชิงรุก พร้อมขยายการปฏิบัติให้ครอบคลุมทั่วทั้งองค์กรเข้มแข็งและยั่งยืน

๓) ผู้บริหารระดับสูงสุด และคณะกรรมการแสดงความรับผิดชอบต่อสังคมให้ความสำคัญในการกำหนดนโยบายสนับสนุนและส่งเสริมการดำเนินงานด้าน CSR

### ๓.๒ จุดอ่อน (Weaknesses)

๑) บวท. ยังต้องปรับปรุงรูปแบบการสื่อสารด้าน CSR ให้เป็นรูปธรรมจับต้องได้ รวมทั้งยังต้องเพิ่มความเข้มข้นในการสำรวจและวิเคราะห์ความต้องการและความคาดหวังของผู้มีส่วนได้ส่วนเสียทุกกลุ่ม ตลอดจนสังคมชุมชน เพื่อให้ทราบถึงความคาดหวังและความต้องการ ผลกระทบจากการดำเนินธุรกิจของ บวท. ต่อสังคมชุมชน และผลกระทบของสังคมชุมชนต่อการดำเนินธุรกิจของ บวท.

๒) บวท. ดำเนินงานด้าน CSR ที่ยังไม่เป็นเชิงรุกสอดคล้องกับทิศทางองค์กรที่กำหนดไว้ จึงต้องทำการทบทวนและยกระดับการทำ CSR โดยสร้างความยั่งยืนของธุรกิจที่ต้องคำนึงถึงองค์ประกอบทั้งทางเศรษฐกิจ สังคม และสิ่งแวดล้อม

### ๓.๓ โอกาส (Opportunities)

๑) ยุทธศาสตร์ภาครัฐและยุทธศาสตร์ บวท. มีความชัดเจนในการกำหนดยุทธศาสตร์ด้าน CSR ที่ให้ความสำคัญกับการสร้างความเติบโตของธุรกิจ โดยคำนึงถึงประโยชน์ของสังคม ชุมชนและสิ่งแวดล้อมไปพร้อมกันได้อย่างเข้มแข็งและยั่งยืน

๒) กระทรวงคมนาคมมีนโยบายสนับสนุนการเพิ่มประสิทธิภาพของหน่วยงานโดยคำนึงถึงการให้ความสำคัญต่อชุมชน สังคม และสิ่งแวดล้อม

๓) รัฐบาลให้ความสำคัญกับงานทั้งด้านสังคมและด้านสิ่งแวดล้อม โดยกำหนดไว้ในยุทธศาสตร์ชาติ ๒๐ ปี และแผนพัฒนาเศรษฐกิจและสังคมแห่งชาติ ฉบับที่ ๑๒ หลักเกณฑ์และแนวทางของระบบการประเมินผลใหม่ของรัฐวิสาหกิจเพื่อให้ทุกภาคส่วนนำไปกำหนดแนวปฏิบัติให้สอดคล้องกัน

๔) สำนักงานคณะกรรมการนโยบายรัฐวิสาหกิจ (สคร.) ให้ความสำคัญกับการพัฒนาระบบประเมินผล เพื่อใช้เป็นเครื่องมือกำกับ ติดตาม ประเมินผลการดำเนินงานรัฐวิสาหกิจที่มีความเหมาะสมเป็นรูปธรรม และสามารถสะท้อนถึงประสิทธิภาพในการดำเนินงานได้อย่างแท้จริง

๕) การเติบโตด้านเศรษฐกิจด้วยนโยบายและโครงการส่งเสริมของภาครัฐ ได้แก่ นโยบายกระตุ้นการเดินทางเข้าประเทศของรัฐบาล ในการเปิดประเทศรูปแบบต่าง ๆ เช่น การเปิดรับนักท่องเที่ยวประเภทพิเศษ มีการฉีดวัคซีนให้กับประชาชน รวมถึงมาตรการช่วยเหลือ เยียวยา ผู้ที่ได้รับผลกระทบจากสถานการณ์การแพร่ระบาดของโควิด ( COVID – 19 )

### ๓.๔ อุปสรรค (Threats)

๑) การดำเนินงานด้าน CSR ของ บวท. ยังมีความไม่ชัดเจนเพียงพอที่จะสร้างให้เกิดผลลัพธ์ที่เป็นรูปธรรม จับต้องได้ อีกทั้งยังก้าวไปไม่ทันกับพัฒนาการด้านนี้ขององค์กรชั้นนำ และภาคธุรกิจอื่น ๆ ซึ่งจำเป็นต้องมีการทบทวน สำรวจ ตรวจสอบ ความคาดหวังและความต้องการของผู้มีส่วนได้ส่วนเสียทุกภาคส่วนขององค์กร

๒) การจัดการผลกระทบต่อสิ่งแวดล้อมจากการปฏิบัติการบินทั้งก๊าซเรือนกระจกและเสียงถูกยกระดับความสำคัญมากขึ้นในอุตสาหกรรมการบินของประเทศไทย และชุมชนในบริเวณโดยรอบสนามบินสำคัญตามแนวเส้นเสียง ซึ่งมาตรการเป้าหมายที่จะมีผลบังคับใช้อาจส่งผลกระทบต่อ บวท. ในรูปของข้อจำกัดของการปฏิบัติงาน หรือทางอ้อมผ่านต้นทุนจากระบบคาร์บอนเครดิตของสายการบิน การดำเนินงาน CSR เพื่อเสริมสร้างความรู้ ความเข้าใจ ความร่วมมือในการลดผลกระทบ ยังมีข้อจำกัดทั้งด้านการสื่อสาร และการเข้าถึงชุมชนในพื้นที่เป้าหมาย เนื่องจากภารกิจของ บวท. ไม่ได้มีปฏิสัมพันธ์โดยตรงกับประชาชนผู้มีส่วนได้ส่วนเสียในกิจการบิน การดำเนินงานและการวิเคราะห์ผลกระทบจำเป็นต้องมีการประสานข้อมูลกับหน่วยงานที่เกี่ยวข้องอีกทอดหนึ่งด้วย

๓) ปัจจัยอันตรายทางการบินอันเกิดจากบั้งไฟ/โคลมลอย/สถานีวิทยุชุมชนและอื่น ๆ เป็นปัจจัยเสี่ยงในระดับที่สูงและต้องดำเนินการเชิงรุกในการแก้ไขปัญหาอย่างต่อเนื่อง แต่เนื่องจาก มีปัจจัยทางเศรษฐกิจ สังคมและชุมชนที่เข้ามาเกี่ยวข้อง การแก้ไขปัญหา นอกจากดำเนินการตามตัวบทกฎหมายแล้ว บวท. เล็งเห็นความสำคัญของการดำเนินการด้าน CSR เพื่อเป็นเครื่องมือในการแก้ไขปัญหาด้วย ซึ่งในระยะที่ผ่านมาได้มีการดำเนินการแต่ยังไม่เป็นระบบตามเกณฑ์การประเมินผลการดำเนินงาน SE-AM ที่กำหนด โดย บวท. ได้มีการกำหนดกรอบการสำรวจ และจัดลำดับความสำคัญของกลุ่มเป้าหมายที่จะเข้าไปดำเนินการแก้ไขที่ชัดเจน อีกทั้งการสำรวจ วิเคราะห์ และแก้ไขปัญหาต้องอาศัยความร่วมมือจากทุกภาคส่วนที่เกี่ยวข้องกับชุมชนกลุ่มเป้าหมาย การดำเนินงานจึงต้องทำการสื่อสารสร้างความรู้ความเข้าใจและร่วมมือกับชุมชน และทุกภาคส่วนที่เกี่ยวข้องอย่างใกล้ชิดต่อกันด้วย

### ๓.๕ ความท้าทายต่อการแสดงความรับผิดชอบต่อสังคมและสิ่งแวดล้อม

แนวคิดการดำเนินงานด้าน CSR เพื่อการพัฒนาที่ยั่งยืนนั้น บทบาทของการเป็นองค์กรที่สร้างการเติบโตทางเศรษฐกิจร่วมกับการพัฒนาสังคม ควบคู่กับความเป็นมิตรกับสิ่งแวดล้อม เป็นประเด็นที่มีความท้าทายสูงในสถานการณ์ปัจจุบัน ทั้งจากปัจจัยกระทบจากการเปลี่ยนแปลงทางเศรษฐกิจ สังคม เทคโนโลยี ที่ส่งผลกระทบต่อการดำเนินธุรกิจด้านบริการการเดินทาง บวท. จึงได้จัดทำแผนแม่บทฉบับนี้ขึ้น เพื่อเพิ่มความเข้มข้นและให้การดำเนินงานด้าน CSR สามารถนำพาองค์กรไปสู่การพัฒนาที่ยั่งยืนได้ ซึ่งในแผนแม่บทได้พิจารณาประเด็นต่าง ๆ ที่มีความท้าทายสูง ที่ต้องให้ความสำคัญกับการพัฒนาเพื่อความยั่งยืน ดังนี้

๓.๕.๑ การเปลี่ยนแปลงสภาพภูมิอากาศ โดยเฉพาะอย่างยิ่งการตื่นตัวของสภาวะโลกร้อนอันเกิดจากการปล่อยก๊าซเรือนกระจก บวท. จึงมีแนวทางที่จะส่งเสริม/ผลักดันให้เกิดความตระหนักรู้และสร้างความร่วมมือจากภาคส่วนต่าง ๆ ในธุรกิจการบิน เพื่อการลดการปล่อยก๊าซเรือนกระจกจากการทำการบินของอากาศยานในเขตแกลงชาวการบินของประเทศไทย (Bangkok FIR)

๓.๕.๒ การสร้างการเติบโตของธุรกิจร่วมกับการพัฒนาสังคมชุมชน การจัดการความรู้และนวัตกรรม และการพัฒนาเทคโนโลยีดิจิทัล โดยมุ่งเน้นการขับเคลื่อนธุรกิจขององค์กร ควบคู่กับการคำนึงถึงความร่วมมือกับชุมชนในการลดผลกระทบที่อาจจะเกิดขึ้น ทั้งผลกระทบต่อชุมชนจากการให้บริการจราจรทางอากาศของ บวท. และผลกระทบต่อ บวท. จากการดำเนินธุรกิจและการดำรงชีวิตความเป็นอยู่ของชุมชน โดยยังคงยึดรากฐานขนบธรรมเนียมประเพณีที่ดีของสังคมและชุมชนไว้ เพื่อนำไปสู่การร่วมสร้างสังคมที่ยั่งยืนสำหรับทุกคน

๓.๕.๓ การดำเนินธุรกิจควบคู่กับการพัฒนาคุณภาพชีวิตของสังคมชุมชน รอบสถานประกอบการของ บวท. โดยนำความรู้ ความเชี่ยวชาญด้านวิศวกรรมขององค์กรที่สะสมมากกว่า ๗๐ ปี เพื่อช่วยยกระดับและพัฒนาคุณภาพชีวิตของชุมชนในการสร้างนวัตกรรมชุมชน ที่มุ่งหวังส่งเสริมความเป็นอยู่ที่ดีของชุมชนและสังคมตามวิถีพอเพียง เพื่อพัฒนาชุมชนให้มีความเข้มแข็งและสามารถพึ่งพาตนเองได้อย่างยั่งยืน และเสริมสร้างคุณภาพชีวิตให้สอดคล้องการเติบโตทางเศรษฐกิจตามแนวทาง Thailand 4.0 ของประเทศในอนาคต โดยมีกรอบการพัฒนาคุณภาพชีวิตของสังคมและชุมชนในกลุ่มชุมชน ๒ กลุ่มคือ กลุ่มที่ได้รับผลกระทบจากการให้บริการจราจรทางอากาศของ บวท. กับกลุ่มที่สร้างผลกระทบจากการให้บริการจราจรทางอากาศของ บวท.

๓.๕.๔ เพื่อให้การดำเนินธุรกิจขององค์กรควบคู่กับการพัฒนาสังคมและชุมชนให้ก้าวไปข้างหน้าด้วยกันอย่างสมดุล มั่นคง และยั่งยืน บวท. จึงให้ความสำคัญกับการมุ่งเน้นการให้ความรู้ ความเข้าใจต่อสังคมและชุมชนเกี่ยวกับธุรกิจการให้บริการจราจรทางอากาศทั้งในระดับชุมชนและเยาวชน เพื่อลดผลกระทบจากการดำเนินธุรกิจซึ่งกันและกัน รวมถึงเพื่อเป็นการสร้างทางเลือกในการศึกษาที่เกี่ยวกับกิจการบินให้กับเยาวชนซึ่งเป็นอนาคตของประเทศอีกด้วย

#### ๔. สรุปการทบทวนสภาพแวดล้อมการดำเนินงานด้านการแสดงความรับผิดชอบต่อสังคมและสิ่งแวดล้อม (Corporate Social Responsibility: CSR)

จากการทบทวนสภาพแวดล้อมภายนอกและสภาพแวดล้อมภายในด้านการแสดงความรับผิดชอบต่อสังคมและสิ่งแวดล้อม (Corporate Social Responsibility: CSR) พบว่าการดำเนินงานด้านการแสดงความรับผิดชอบต่อสังคมและสิ่งแวดล้อม ยังคงมีความเหมาะสม สอดคล้องกับรัฐธรรมนูญแห่งราชอาณาจักรไทย พุทธศักราช ๒๕๖๐ กรอบยุทธศาสตร์ชาติ ๒๐ ปี พ.ศ. ๒๕๖๑-๒๕๘๐ และแผนพัฒนาเศรษฐกิจและสังคมแห่งชาติฉบับที่ ๑๒ อีกทั้งยังเป็นการสนับสนุนนโยบายรัฐบาลที่มุ่งส่งเสริมให้หน่วยงานของรัฐ สร้างความสมดุลระหว่างการอนุรักษ์กับการใช้ประโยชน์อย่างยั่งยืนด้วย เร่งรัดการควบคุมมลพิษทางอากาศที่เกิดจากการผลิตและบริโภคพัฒนาการกิจและบทบาทการบริการสังคมอย่างมีคุณภาพ ประสิทธิภาพ และคุณธรรม ซึ่งเป็นหลักการของ CSR ในการสร้างคุณค่าต่อผู้มีส่วนได้ส่วนเสีย คือ ประชาชน ชุมชน และสังคม รวมทั้งปกป้องถึงสภาพแวดล้อมทางธรรมชาติที่ดี

ผลจากการทบทวนสภาพแวดล้อมด้านการแสดงความรับผิดชอบต่อสังคมและสิ่งแวดล้อม (CSR) สามารถสรุปประเด็นยุทธศาสตร์ ได้ดังตารางที่ ๕

#### ตารางที่ ๕ สรุปผลการทบทวนสภาพแวดล้อมการดำเนินงานด้านการแสดงความรับผิดชอบต่อสังคมและสิ่งแวดล้อม

ประเด็นยุทธศาสตร์	ชื่อประเด็นยุทธศาสตร์
ประเด็นยุทธศาสตร์ที่ ๑ (CSR Operation)	แสดงจุดยืนขององค์กรในการให้ความสำคัญของปัญหาสังคมและสิ่งแวดล้อม
ประเด็นยุทธศาสตร์ที่ ๒ (CSR Agenda)	การใช้ความสามารถหลักขององค์กรในการส่งเสริมสนับสนุนกิจกรรมที่แสดงความรับผิดชอบต่อสังคม
ประเด็นยุทธศาสตร์ที่ ๓ (CSR Promotion & Communication)	การสร้างกลไกที่ดีในการสื่อสารและเผยแพร่การดำเนินงานด้านการแสดงความรับผิดชอบต่อสังคมและสิ่งแวดล้อม
ประเด็นยุทธศาสตร์ที่ ๔ (Creating Shared Value)	การสร้างคุณค่าเพิ่มร่วมกันในสังคมเพื่อเพิ่มความสามารถในการดำเนินธุรกิจขององค์กรอย่างยั่งยืน

การจัดทำแผนแม่บท CSR มีการเชื่อมโยงสอดคล้องกับแผนวิสาหกิจ บวท. ฉบับ ๒๕๖๕-๒๕๖๙ ซึ่งสามารถแสดงเป็นแผนที่ CSR (CSR Strategy Map) ได้ดังนี้

## บทที่ ๕

### ยุทธศาสตร์การแสดงความรับผิดชอบต่อสังคมและสิ่งแวดล้อม

บริษัท วิทยุการบินแห่งประเทศไทย จำกัด ได้ทำการวิเคราะห์สภาพแวดล้อมภายนอกและภายใน ผลการดำเนินงานในปี พ.ศ. ๒๕๖๔ แผนวิสาหกิจ พ.ศ. ๒๕๖๕-๒๕๖๙ และนโยบายการแสดงความรับผิดชอบต่อสังคมและสิ่งแวดล้อม เกณฑ์การประเมินผลการดำเนินงานรัฐวิสาหกิจตามระบบประเมินผลใหม่ ประจำปี ๒๕๖๓ เพื่อเป็นแนวทางในการจัดทำประเด็นยุทธศาสตร์การแสดงความรับผิดชอบต่อสังคมและสิ่งแวดล้อม โดยได้กำหนดประเด็นยุทธศาสตร์ในการพัฒนาไว้ ๔ ด้าน และแผนงานสนับสนุนด้านการแสดงความรับผิดชอบต่อสังคมและสิ่งแวดล้อม ๔ แผนงาน ดังต่อไปนี้

#### ๑. ประเด็นยุทธศาสตร์

- ประเด็นยุทธศาสตร์ที่ ๑ : แสดงจุดยืนขององค์กรในการให้ความสำคัญของปัญหาสังคมและสิ่งแวดล้อม
- ประเด็นยุทธศาสตร์ที่ ๒ : การใช้ความสามารถหลักขององค์กรในการส่งเสริมสนับสนุนกิจกรรมที่แสดงความรับผิดชอบต่อสังคม
- ประเด็นยุทธศาสตร์ที่ ๓ : มีการแสดงความรับผิดชอบต่อสังคม
- ประเด็นยุทธศาสตร์ที่ ๔ : การสร้างกลไกที่ดีในการสื่อสารและเผยแพร่การดำเนินงานด้านการแสดงความรับผิดชอบต่อสังคมและสิ่งแวดล้อม

#### ๒ แผนงานที่สนับสนุนการดำเนินงานด้านการแสดงความรับผิดชอบต่อสังคมและสิ่งแวดล้อม

แผนงานที่กำหนดไว้ในแผนแม่บท CSR พ.ศ. ๒๕๖๕-๒๕๖๙ ฉบับนี้ได้กำหนดให้สอดคล้องกับแผนวิสาหกิจ พ.ศ. ๒๕๖๕-๒๕๖๙ และสนับสนุนประเด็นยุทธศาสตร์ของแผนแม่บทที่กำหนดไว้ โดยพิจารณาให้เชื่อมโยงกับเกณฑ์ประเมินผลการดำเนินงานรัฐวิสาหกิจ (SE-AM) ของ สคร. ด้วย โดยมีแผนงานดังนี้

- แผนงานที่ ๑ แผนงานการแสดงความรับผิดชอบต่อสังคมและสิ่งแวดล้อมในกระบวนการ CSR in Process)
- แผนงานที่ ๒ แผนงานการแสดงความรับผิดชอบต่อสังคมและสิ่งแวดล้อมในกระบวนการ
- แผนงานที่ ๓ แผนงานการแสดงความรับผิดชอบต่อสังคมและสิ่งแวดล้อม (CSR after Process & CSR as Process)
- แผนงานที่ ๔ แผนงานการสื่อสารด้านการแสดงความรับผิดชอบต่อสังคมและสิ่งแวดล้อม



ตารางที่ ๖ แผนงานตามแผนวิสาหกิจ พ.ศ. ๒๕๖๕-๒๕๖๙ ประเด็นยุทธศาสตร์ตามแผนแม่บทการ  
 แสดงความรับผิดชอบต่อสังคมและสิ่งแวดล้อม พ.ศ. ๒๕๖๕-๒๕๖๙ และ แผนงานตาม  
 แผนแม่บท CSR พ.ศ. ๒๕๖๕-๒๕๖๙

แผนงานตามแผนวิสาหกิจ พ.ศ. ๒๕๖๕-๒๕๖๙	ประเด็นยุทธศาสตร์ตามแผนแม่บท CSR พ.ศ. ๒๕๖๕-๒๕๖๙	แผนงานตามแผนแม่บท CSR พ.ศ. ๒๕๖๕-๒๕๖๙
๒.๑.๑ - ๒.๑.๗ แผนพัฒนาขีด ความสามารถและประสิทธิภาพใน การให้บริการจราจรทางอากาศใน เขตสนามบิน/เขตประชิดสนามบิน เพื่อรองรับปริมาณจราจรทาง อากาศในอนาคต	การแสดงจุดยืนขององค์กรในการให้ ความสำคัญของปัญหาสังคมและ สิ่งแวดล้อม	แผนงานการแสดงความรับผิดชอบต่อ สังคมและสิ่งแวดล้อมในกระบวนการ (CSR in Process)
๖.๒.๒ แผนการแสดงความ รับผิดชอบต่อสังคม และ สิ่งแวดล้อมในกระบวนการ		
๖.๒.๑ แผนการแสดงความ รับผิดชอบต่อสังคม และใช้ ความสามารถหลักสนับสนุน เพื่อ รักษาความร่วมมือกับภายนอก	การใช้ความสามารถหลักขององค์กรใน การส่งเสริมสนับสนุนกิจกรรมที่แสดง ความรับผิดชอบต่อสังคม	แผนงานการเสริมสร้างความเข้มแข็ง ของชุมชนสำคัญตามความสามารถ พิเศษของรัฐวิสาหกิจ
	มีการแสดงความรับผิดชอบต่อสังคม	แผนงานการแสดงความรับผิดชอบต่อ สังคมและสิ่งแวดล้อม (CSR after Process & CSR as Process)
	การสร้างกลไกสื่อสารเผยแพร่การ ดำเนินงานด้านความรับผิดชอบต่อ สังคมและสิ่งแวดล้อม	แผนงานการสื่อสารด้านการแสดง ความรับผิดชอบต่อสังคมและ สิ่งแวดล้อม

ตารางที่ ๗ ประเด็นยุทธศาสตร์ วัตถุประสงค์เชิงยุทธศาสตร์ โครงการงาน ตัวชี้วัด ค่าเป้าหมาย  
หน่วยปฏิบัติ/รวบรวม

ตาราง ๗-๑ ประเด็นยุทธศาสตร์ที่ ๑ การแสดงจุดยืนขององค์กรในการให้ความสำคัญของปัญหาสังคมและสิ่งแวดล้อม

ประเด็นยุทธศาสตร์	วัตถุประสงค์เชิงยุทธศาสตร์	เป้าหมายผลการดำเนินการ	โครงการ/งาน	ตัวชี้วัด/ค่าเป้าหมายหน่วยปฏิบัติ/รวบรวม
๑. การแสดงจุดยืนขององค์กรในการให้ความสำคัญของปัญหาสังคมและสิ่งแวดล้อม (แผนงานการแสดง ความรับผิดชอบต่อสังคมและสิ่งแวดล้อม ในกระบวนการ (CSR In Process))	๑.๑ การให้ความสำคัญกับปัญหาสิ่งแวดล้อมโดยบริการควบคุมจราจรทางอากาศที่ลดการปล่อยก๊าซคาร์บอนไดออกไซด์	๑. สื่อสาร/เผยแพร่การดำเนินงานลดปริมาณ Carbon Emission ด้วยช่องทาง การสื่อสาร ต่าง ๆ อย่างทั่วถึงภายในองค์กร	๑.๑ เผยแพร่ การดำเนินกิจกรรมการให้บริการควบคุมจราจรทางอากาศที่เป็นมิตรต่อสิ่งแวดล้อม	-เผยแพร่ผลการดำเนินงานการลดปริมาณ Carbon Emission ทุกไตรมาส - ระดับ ๕ เผยแพร่การดำเนินงานครบ ๔ ไตรมาส -ค่าเป้าหมาย : > ระดับ ๔ -CSR-สำนักกรรมการผู้อำนวยการใหญ่ -สำนักนโยบายและยุทธศาสตร์ -หน่วยงานด้านบริหารจราจรทางอากาศ
	๑.๒ การปฏิบัติงานเชิงกลยุทธ์ด้าน CSR In Process	๒.พัฒนาระบบและแนวปฏิบัติงานที่สอดคล้องกับมาตรฐาน ISO 26000 ตามหลักเกณฑ์การประเมินผลการดำเนินงานรัฐวิสาหกิจด้านการกำกับดูแลที่ดีและการนำองค์กรของ สคร. ปี ๒๕๖๒	๑.๒ จัดให้มีการดำเนินงานตามนโยบายและแนวปฏิบัติด้านการแสดงความรับผิดชอบต่อสังคมและสิ่งแวดล้อมตามมาตรฐาน ISO 26000	-จัดให้มีระบบในการดำเนินงานตามนโยบายและแนวปฏิบัติที่สอดคล้องกับมาตรฐาน ISO 26000 แล้วเสร็จ - ระดับ ๕ ดำเนินการแล้วเสร็จเดือนสิงหาคม - ค่าเป้าหมาย : > ระดับ ๔ -CSR-สำนักกรรมการผู้อำนวยการใหญ่/ทุกสายงาน
๑ ประเด็นยุทธศาสตร์	๒ วัตถุประสงค์	๒ เป้าหมาย	๒ โครงการ	๒ ตัวชี้วัด

**ตาราง ๗-๑** ประเด็นยุทธศาสตร์ที่ ๒ การใช้ความสามารถหลักขององค์กรในการส่งเสริมสนับสนุน  
กิจกรรมที่แสดงความรับผิดชอบต่อสังคม

ประเด็นยุทธศาสตร์	วัตถุประสงค์เชิงยุทธศาสตร์	เป้าหมายผลการดำเนินการ	โครงการ/งาน	ตัวชี้วัด/ค่าเป้าหมายหน่วยปฏิบัติ/รวบรวม
๒. การใช้ความสามารถหลักขององค์กรในการส่งเสริมสนับสนุนกิจกรรมที่แสดงความรับผิดชอบต่อสังคม (แผนงานการเสริมสร้างความเข้มแข็งของชุมชนสำคัญตามความสามารถพิเศษของรัฐวิสาหกิจ)	๒.๑ การเสริมสร้างความเข้มแข็งของชุมชนสำคัญตามความสามารถพิเศษ	๑. มีรายชื่อชุมชนสำคัญโดยรอบที่ทำการ บวท. ทั้งส่วนกลางและส่วนภูมิภาค (๙ ศูนย์ควบคุมการบิน และส่วนกลางโดยรอบท่าอากาศยานสุวรรณภูมิ และท่าอากาศยานกรุงเทพ (ดอนเมือง) โดยเป้าหมายปี ๒๕๖๕ ดำเนินการ ณ ท่าอากาศยานสุวรรณภูมิ	๒.๑ วิเคราะห์ชุมชนโดยรอบที่ทำการ บวท. เพื่อส่งเสริมให้เกิดความร่วมมือในการทำนวัตกรรมร่วมกัน	-ทำการคัดเลือกและระบุรายชื่อชุมชนสำคัญโดยรอบที่ทำการ บวท. ณ ท่าอากาศยานสุวรรณภูมิแล้วเสร็จในปี ๒๕๖๕  - ระดับ ๕ คัดเลือกและระบุชุมชนสำคัญแล้วเสร็จในเดือนกันยายน - ค่าเป้าหมาย : ≥ ระดับ ๔ - CSR-สำนักกรรมการผู้อำนวยการใหญ่ - หน่วยงานภูมิภาคและศูนย์ประกอบการ
		๒. สร้างการรับรู้และความพึงพอใจต่อกิจกรรมการส่งเสริมความรู้ด้านการให้บริการการเดินทาง	๒.๒ การส่งเสริมความรู้ด้านการให้บริการเดินทาง	-การรับรู้และความพึงพอใจกิจกรรมการส่งเสริมความรู้ด้านการให้บริการการเดินทาง  -ระดับ ๕ สามารถสร้างการรับรู้ข้อมูล/ข่าวสารได้ร้อยละ ๘๑-๑๐๐ -ค่าเป้าหมาย : ≥ ระดับ ๔ - CSR-สำนักกรรมการผู้อำนวยการใหญ่ - หน่วยงานภูมิภาคและศูนย์ประกอบการ
		๓. สร้างความรู้/ความเข้าใจของประชาชนในพื้นที่โดยรอบศูนย์ควบคุมการบิน ๙ แห่ง ด้านปัจจัยอันตรายจากการปล่อยโคลลอยโคลควัน และบั้งไฟเพื่อให้เกิดความร่วมมือในการแจ้งจุดการเล่นบั้งไฟฯ อย่างถูกต้อง	๒.๓ วิทยุการบินนำน่านฟ้าปลอดภัยจากปัจจัยอันตราย (งานประจำ)	ร้อยละความรู้ความเข้าใจของประชาชนที่เข้าร่วมกิจกรรมการเผยแพร่ความรู้ด้านปัจจัยอันตราย  -ระดับ ๕ สามารถสร้างการรับรู้ข้อมูล/ข่าวสารได้ร้อยละ ๘๑-๑๐๐ -ค่าเป้าหมาย : ≥ ระดับ ๔ - CSR-สำนักกรรมการผู้อำนวยการใหญ่ - สำนักมาตรฐานความปลอดภัย - หน่วยงานภูมิภาคและศูนย์ประกอบการ
๑ ประเด็นยุทธศาสตร์	๑ วัตถุประสงค์	๓ เป้าหมาย	๓ โครงการ	๓ ตัวชี้วัด

ตาราง ๗-๑ ประเด็นยุทธศาสตร์ที่ ๓ มีการแสดงความรับผิดชอบต่อสังคมและสิ่งแวดล้อม

ประเด็นยุทธศาสตร์	วัตถุประสงค์เชิงยุทธศาสตร์	เป้าหมายผลการดำเนินการ	โครงการ/งาน	ตัวชี้วัด/ค่าเป้าหมายหน่วยปฏิบัติ/รวบรวม
๓. มีการแสดงความรับผิดชอบต่อสังคมและสิ่งแวดล้อม (แผนงานการแสดงความรับผิดชอบต่อสังคมและสิ่งแวดล้อม)	๓.๑ การดำเนินกิจกรรมเกี่ยวกับความรับผิดชอบต่อสังคม	๑. เกิดเครือข่ายจิตอาสาวิทยุการบินฯ ภายในองค์กรอย่างมีประสิทธิภาพและประสิทธิผล เพื่อความยั่งยืนภายในองค์กร รวมทั้งสนับสนุนในการจัดทำกิจกรรมที่เป็นประโยชน์ต่อชุมชนโดยรอบที่ทำการบวท. และเพื่อสร้างประโยชน์ต่อสังคมชุมชนภาคส่วนต่างๆ ร่วมกับหน่วยงานภายนอกองค์กร	๓.๑ การสร้างเครือข่ายจิตอาสาวิทยุการบินฯ	-ความสำเร็จของสมาชิกเครือข่ายจิตอาสาฯ ร่วมกิจกรรมจิตอาสาฯ กับกระทรวงคมนาคมได้ครบทุกกิจกรรม  -ระดับ ๕ ร่วมกิจกรรมจิตอาสาฯกับ คค. ได้ครบทุกกิจกรรม -ค่าเป้าหมาย : $\geq$ ระดับ ๔ -CSR-สำนักกรรมการผู้อำนวยการใหญ่/ทุกสายงาน
		๒. ทำการมอบทุนเพื่อการศึกษาและพัฒนาคุณภาพชีวิตแก่เด็กหรือผู้พิการที่ด้อยโอกาสในระดับประถมศึกษาทั้งส่วนกลางและศูนย์ควบคุมการบินภูมิภาคได้ตามกรอบเวลาที่กำหนด	๓.๒ สนับสนุนการดำเนินงานมูลนิธิธันฟ้าไทย	-ความสำเร็จของการมอบทุน  -ระดับ ๕ จัดพิธีมอบทุนแล้วเสร็จในเดือนมิถุนายน -ค่าเป้าหมาย : $\geq$ ระดับ ๔ -CSR-สำนักกรรมการผู้อำนวยการใหญ่ -สายงานภูมิภาคและศูนย์ประกอบการ -ทุกสายงาน
๑ ประเด็นยุทธศาสตร์	๑ วัตถุประสงค์	๒ เป้าหมาย	๒ โครงการ	๒ ตัวชี้วัด

ตาราง ๗-๑ ประเด็นยุทธศาสตร์ที่ ๔ การสร้างกลไกสื่อสารเผยแพร่การดำเนินงาน  
ด้านความรับผิดชอบต่อสังคมและสิ่งแวดล้อม

ประเด็นยุทธศาสตร์	วัตถุประสงค์เชิงยุทธศาสตร์	เป้าหมายผลการดำเนินการ	โครงการ/งาน	ตัวชี้วัด/ค่าเป้าหมายหน่วยปฏิบัติ/รวบรวม
๔. การสร้างกลไกสื่อสารเผยแพร่การดำเนินงานด้านความรับผิดชอบต่อสังคมและสิ่งแวดล้อม (แผนงานการสื่อสารด้านการแสดงความรับผิดชอบต่อสังคมและสิ่งแวดล้อม)	๔.๑ การสร้างความรู้ความเข้าใจต่อนโยบายการแสดงความรับผิดชอบต่อสังคม	๑. ประยุกต์ใช้ช่องทางการสื่อสารต่าง ๆ ในการสื่อสาร/เผยแพร่ผลการดำเนินงานเกี่ยวกับ CSR	๔.๑ การสื่อสารด้านการแสดงความรับผิดชอบต่อสังคมและสิ่งแวดล้อม	-ระดับความสำเร็จของการใช้ช่องทางการสื่อสารต่าง ๆ ในการเผยแพร่ผลการดำเนินงาน  -ระดับ ๕ ใช้ช่องทางการสื่อสาร ๖ ช่องทาง -ค่าเป้าหมาย : ≥ ระดับ ๔ -CSR-สำนักกรรมการผู้อำนวยการใหญ่
	๔.๒ การสร้างกลไกในการสื่อสารและเผยแพร่ภายใน/ภายนอกองค์กรด้านการแสดงความรับผิดชอบต่อสังคมและสิ่งแวดล้อม	๒. เผยแพร่นโยบาย/หรือแนวปฏิบัติและผลการดำเนินงานด้านการแสดงความรับผิดชอบต่อสังคมและสิ่งแวดล้อม และอื่น ๆ	๔.๒ การบรรยาย/เข้าร่วมกิจกรรมการแสดงความรับผิดชอบต่อสังคมและสิ่งแวดล้อม เพื่อการพัฒนาที่ยั่งยืน	-ระดับความสำเร็จของการเผยแพร่/หรือแนวปฏิบัติและผลการดำเนินงานด้านการแสดงความรับผิดชอบต่อสังคมและสิ่งแวดล้อม และอื่น ๆ  -ระดับ ๕ รับรู้ข้อมูลข่าวสารประเภทต่าง ๆ ได้ร้อยละ ๘๑ - ๑๐๐ -ค่าเป้าหมาย : ≥ ระดับ ๔ -CSR-สำนักกรรมการผู้อำนวยการใหญ่
๑ ประเด็นยุทธศาสตร์	๒ วัตถุประสงค์	๒ เป้าหมาย	๒ โครงการ	๒ ตัวชี้วัด

## บทที่ ๖

### รายละเอียดแผนการดำเนินงาน

แผนการดำเนินงานตามประเด็นยุทธศาสตร์ด้านการแสดงความรับผิดชอบต่อสังคมและสิ่งแวดล้อมแยกตามประเด็นยุทธศาสตร์ ดังนี้

**ประเด็นยุทธศาสตร์ที่ ๑ : การแสดงจุดยืนขององค์กรในการให้ความสำคัญต่อปัญหาสังคมและสิ่งแวดล้อม**  
**โครงการ/งาน**

- ๑.๑ เผยแพร่การดำเนินกิจกรรมการให้บริการ ATM ที่เป็นมิตรต่อสิ่งแวดล้อม
- ๑.๒ จัดให้มีการดำเนินงานตามนโยบายและแนวปฏิบัติด้านการแสดงความรับผิดชอบต่อสังคมและสิ่งแวดล้อมตามมาตรฐาน ISO 26000

**ประเด็นยุทธศาสตร์ที่ ๒ : การใช้ความสามารถหลักขององค์กรในการส่งเสริมสนับสนุนกิจกรรมที่แสดงความรับผิดชอบต่อสังคม**

**โครงการ/งาน**

- ๒.๑ วิเคราะห์ชุมชนโดยรอบที่ทำการ บวท. เพื่อส่งเสริมให้เกิดความร่วมมือในการทำนวัตกรรกร่วมกัน
- ๒.๒ การส่งเสริมความรู้ด้านการให้บริการการเดินทางอากาศ
- ๒.๓ วิทยุการบินนำ่านฟ้าปลอดภัยจากปัจจัยอันตราย

**ประเด็นยุทธศาสตร์ที่ ๓ : มีการแสดงความรับผิดชอบต่อสังคมและสิ่งแวดล้อม**

**โครงการ/งาน**

- ๓.๑ การสร้างเครือข่ายจิตอาสาวิทยุการบิน
- ๓.๒ สนับสนุนการดำเนินงานมูลนิธิธันฟ้าไทย

**ประเด็นยุทธศาสตร์ที่ ๔ : การสร้างกลไกสื่อสารเผยแพร่การดำเนินงานด้านความรับผิดชอบต่อสังคมและสิ่งแวดล้อม**

**โครงการ/งาน**

- ๔.๑ การสื่อสารด้านการแสดงความรับผิดชอบต่อสังคมและสิ่งแวดล้อม
- ๔.๒ การบรรยายเกี่ยวกับการแสดงความรับผิดชอบต่อสังคมและสิ่งแวดล้อมเพื่อการพัฒนาอย่างยั่งยืน

ทั้งนี้ ได้กำหนดรายละเอียดโครงการ/งาน CSR พ.ศ. ๒๕๖๕-๒๕๖๙ จำนวนทั้งสิ้น ๙ โครงการ/งาน

แสดงโครงการ/งานตามประเด็นยุทธศาสตร์ด้านการแสดงความรับผิดชอบต่อสังคมและสิ่งแวดล้อม และประเด็นยุทธศาสตร์ด้านการสื่อสารการแสดงความรับผิดชอบต่อสังคมและสิ่งแวดล้อมที่มีการกำหนดรายละเอียดตัวชี้วัด ค่าเป้าหมาย ระยะเวลาการดำเนินงาน และหน่วยงานรับผิดชอบหลัก ดังแสดงรายละเอียดในตารางที่ ๘-๑๑

ตารางที่ ๘ โครงการ/งานตามยุทธศาสตร์การแสดงความรับผิดชอบต่อสังคมและสิ่งแวดล้อมในประเด็นยุทธศาสตร์ที่ ๑

ลำดับที่	โครงการ/งาน	ตัวชี้วัด (kpi)	ค่าเป้าหมาย ระดับ ๕	ระยะเวลาการ ดำเนินงาน	หน่วยงานปฏิบัติ/ รวบรวม
<b>ประเด็นยุทธศาสตร์ที่ ๑ : การแสดงจุดยืนขององค์กรในการให้ความสำคัญต่อปัญหาสังคมและสิ่งแวดล้อม</b>					
๑.๑	เผยแพร่การดำเนินกิจกรรมการให้บริการควบคุมจราจรทางอากาศที่เป็นมิตรต่อสิ่งแวดล้อม	-เผยแพร่ผลการดำเนินงานการลดปริมาณ Carbon Emission ทุกไตรมาส	จำนวน ๔ ครั้ง ต่อปี	๒๕๖๕-๒๕๖๙ (ดำเนินการทุกปี)	สำนักกรรมการผู้อำนวยการใหญ่ สำนักนโยบายและยุทธศาสตร์ สายงานด้านบริหารจราจรทางอากาศ
๑.๒	จัดให้มีการดำเนินงานตามนโยบายและแนวปฏิบัติด้านการแสดงความรับผิดชอบต่อสังคมและสิ่งแวดล้อมตามมาตรฐาน ISO 26000	-จัดทำระบบในการดำเนินงานตามนโยบายและแนวปฏิบัติที่สอดคล้องกับมาตรฐาน ISO 26000 แล้วเสร็จ	แล้วเสร็จเดือนสิงหาคม	๒๕๖๕-๒๕๖๖	สำนักกรรมการผู้อำนวยการใหญ่ ทุกสายงาน

ตารางที่ ๙ โครงการ/งานตามยุทธศาสตร์การแสดงความรับผิดชอบต่อสังคมและสิ่งแวดล้อมในประเด็นยุทธศาสตร์ที่ ๒

ลำดับที่	โครงการ/งาน	ตัวชี้วัด (kpi)	ค่าเป้าหมาย ระดับ ๕	ระยะเวลาการ ดำเนินงาน	หน่วยงานปฏิบัติ/ รวบรวม
<b>ประเด็นยุทธศาสตร์ที่ ๒ : การใช้ความสามารถหลักขององค์กรในการส่งเสริมสนับสนุนกิจกรรมที่แสดงความรับผิดชอบต่อสังคม</b>					
๒.๑	วิเคราะห์ชุมชนโดยรอบที่ทำการ บวท. เพื่อส่งเสริมให้เกิดความร่วมมือในการทำนวัตกรรมร่วมกัน	-คัดเลือกและระบุรายชื่อชุมชนสำคัญโดยรอบที่ทำการ บวท. ณ ท่าอากาศยานสุวรรณภูมิแล้วเสร็จ	-คัดเลือกและระบุชุมชนสำคัญแล้วเสร็จในเดือนกันยายน	๒๕๖๕	สำนักกรรมการผู้อำนวยการใหญ่
๒.๒	การส่งเสริมความรู้ด้านการให้บริการการเดินทางอากาศ	-การรับรู้และความพึงพอใจกิจกรรมการส่งเสริมความรู้ด้านการให้บริการการเดินทางอากาศ	-สามารถสร้างการรับรู้ข้อมูล/ข่าวสาร ได้ร้อยละ ๘๑-๑๐๐	๒๕๖๕-๒๕๖๗ (ดำเนินการทุกปี)	สำนักกรรมการผู้อำนวยการใหญ่
๒.๓	วิทยุการบินนำน่านฟ้าปลอดภัยจากปัจจัยอันตราย	-ร้อยละความรู้ความเข้าใจของประชาชนที่เข้าร่วมกิจกรรมเผยแพร่ความรู้ด้านปัจจัยอันตราย	-สามารถสร้างการรับรู้ข้อมูล/ข่าวสาร ได้ร้อยละ ๘๑-๑๐๐	๒๕๖๕-๒๕๖๗ (ดำเนินการทุกปี)	สำนักกรรมการผู้อำนวยการใหญ่ สำนักมาตรฐานความปลอดภัย สายงานภูมิภาคและศูนย์ ประกอบการ



ตารางที่ ๑๐ โครงการ/งานตามยุทธศาสตร์การแสดงความรับผิดชอบต่อสังคมและสิ่งแวดล้อมในประเด็นยุทธศาสตร์ที่ ๓

ลำดับที่	โครงการ/งาน	ตัวชี้วัด (kpi)	ค่าเป้าหมาย ระดับ ๕	ระยะเวลาการ ดำเนินงาน	หน่วยงานปฏิบัติ/ รวบรวม
<b>ประเด็นยุทธศาสตร์ที่ ๓ : มีการแสดงความรับผิดชอบต่อสังคมสังคมและสิ่งแวดล้อม</b>					
๓.๑	การสร้างเครือข่ายจิตอาสาวิทยุการบินฯ	-ความสำเร็จของสมาชิกเครือข่ายจิตอาสาฯ ร่วมกิจกรรม จิตอาสาฯกับกระทรวงคมนาคม	ร่วมกิจกรรมจิตอาสาฯกับ คค. ได้ครบ ทุกกิจกรรม	๒๕๖๕-๒๕๖๙ (ดำเนินการทุกปี)	สำนักกรรมการผู้อำนวยการใหญ่
๓.๒	สนับสนุนการดำเนินงานมูลนิธิรณรงค์ไฟฟ้าไทย	-ความสำเร็จของการมอบทุน	แล้วเสร็จเดือนมิถุนายน	๒๕๖๕-๒๕๖๙ (ดำเนินการทุกปี)	สำนักกรรมการผู้อำนวยการใหญ่

ตารางที่ ๑๑ โครงการ/งานตามยุทธศาสตร์การแสดงความรับผิดชอบต่อสังคมและสิ่งแวดล้อมในประเด็นยุทธศาสตร์ที่ ๔

ลำดับที่	โครงการ/งาน	ตัวชี้วัด (kpi)	ค่าเป้าหมาย ระดับ ๕	ระยะเวลาการ ดำเนินงาน	หน่วยงานปฏิบัติ/ รวบรวม
<b>ประเด็นยุทธศาสตร์ที่ ๔ : การสร้างกลไกสื่อสารเผยแพร่การดำเนินงานด้านความรับผิดชอบต่อสังคมและสิ่งแวดล้อม</b>					
๔.๑	การสื่อสารด้านการแสดงความรับผิดชอบต่อสังคมและสิ่งแวดล้อม	-ระดับความสำเร็จของการใช้ช่องทางการสื่อสารต่าง ๆ ในการเผยแพร่ผลการดำเนินงาน	ใช้ช่องทางการสื่อสาร ๖ ช่องทาง	๒๕๖๕-๒๕๖๙ (ดำเนินการทุกปี)	สำนักกรรมการผู้อำนวยการใหญ่
๔.๒	การบรรยาย/เข้าร่วมกิจกรรมการแสดงความรับผิดชอบต่อสังคมและสิ่งแวดล้อม	- ระดับความสำเร็จของการเผยแพร่นโยบาย/หรือแนวปฏิบัติ และผลการดำเนินงานด้านการแสดงความรับผิดชอบต่อสังคมและสิ่งแวดล้อม และอื่น ๆ	รับรู้ข้อมูลข่าวสารประเภทต่าง ๆ ได้ ร้อยละ ๙๑ - ๑๐๐	๒๕๖๕-๒๕๖๙ (ดำเนินการทุกปี)	สำนักกรรมการผู้อำนวยการใหญ่

## คำจำกัดความตัวชี้วัดและค่าเป้าหมายของโครงการ/งาน แยกตามประเด็นยุทธศาสตร์

### ตาราง ๑๒ คำจำกัดความตัวชี้วัดและค่าเป้าหมายประเด็นยุทธศาสตร์ที่ ๑

#### โครงการ/งานที่ ๑ เผยแพร่การดำเนินกิจกรรมการให้บริการ ATM ที่เป็นมิตรต่อสิ่งแวดล้อม

ตัวชี้วัด Output	ค่าเป้าหมาย (ระดับความสำเร็จ)	ความหมาย
ข้อมูลที่เผยแพร่ผลการ ดำเนินงานกิจกรรมการให้บริการ ควบคุมจราจรทางอากาศที่เป็น มิตรต่อสิ่งแวดล้อม CSR in Process ของ บวท. ผ่านสื่อต่าง ๆ ของ บวท.	๕	เผยแพร่ผลการดำเนินการงานฯ ปีละ ๔ ครั้ง
	๔	เผยแพร่ผลการดำเนินการงานฯ ปีละ ๓ ครั้ง
	๓	เผยแพร่ผลการดำเนินการงานฯ ปีละ ๒ ครั้ง
	๒	เผยแพร่ผลการดำเนินการงานฯ ปีละ ๑ ครั้ง
	๑	ประสานงานและเตรียมข้อมูลเพื่อทำการเผยแพร่แล้วเสร็จ

#### โครงการ/งานที่ ๒ จัดให้มีการดำเนินงานตามนโยบายและแนวปฏิบัติด้านการแสดงความรับผิดชอบต่อสังคม และสิ่งแวดล้อมตามมาตรฐาน ISO 26000

ตัวชี้วัด Output	ค่าเป้าหมาย (ระดับความสำเร็จ)	ความหมาย
จัดทำระบบในการดำเนินงาน ตามนโยบายและแนวปฏิบัติที่ สอดคล้องกับมาตรฐาน ISO 26000 แล้วเสร็จ	๕	ดำเนินการตามแผนแล้วเสร็จในเดือนสิงหาคม
	๓	ดำเนินการตามแผนแล้วเสร็จในเดือนกันยายน
	๑	ดำเนินการตามแผนแล้วเสร็จในเดือนตุลาคม

ตารางที่ ๑๓ ตารางคำจำกัดความตัวชี้วัดและค่าเป้าหมาย ประเด็นยุทธศาสตร์ที่ ๒

โครงการ/งานที่ ๓ วิเคราะห์ชุมชนโดยรอบที่ทำการ บวท. เพื่อส่งเสริมให้เกิดความร่วมมือในการทำ  
นวัตกรรมร่วมกัน

ตัวชี้วัด Outcome	ค่าเป้าหมาย (ระดับ ความสำเร็จ)	ความหมาย
คัดเลือกและระบุรายชื่อ ชุมชนสำคัญโดยรอบ ที่ทำการ บวท. ณ ท่าอากาศยานสุวรรณภูมิ แล้วเสร็จ	๕	คัดเลือกและระบุชุมชนสำคัญแล้วเสร็จในเดือนกันยายน
	๓	คัดเลือกและระบุชุมชนสำคัญแล้วเสร็จในเดือนตุลาคม
	๑	คัดเลือกและระบุชุมชนสำคัญแล้วเสร็จในเดือนพฤศจิกายน

โครงการ/งานที่ ๔ การส่งเสริมความรู้ด้านการให้บริการการเดินทางอากาศ

ตัวชี้วัด	ค่าเป้าหมาย (ระดับความสำเร็จ)	ความหมาย
การรับรู้และความพึง พอใจของผู้เข้าร่วม กิจกรรมการส่งเสริม ความรู้ด้านการให้บริการ การเดินทางอากาศ	๕	รับรู้ข้อมูล/ข่าวสารประเภทต่าง ๆ ได้ร้อยละ ๘๑-๑๐๐
	๔	รับรู้ข้อมูล/ข่าวสารประเภทต่าง ๆ ได้ร้อยละ ๖๑-๘๐
	๓	รับรู้ข้อมูล/ข่าวสารประเภทต่าง ๆ ได้ร้อยละ ๔๑-๖๐
	๒	รับรู้ข้อมูล/ข่าวสารประเภทต่าง ๆ ได้ร้อยละ ๒๑-๔๐
	๑	รับรู้ข้อมูล/ข่าวสารประเภทต่าง ๆ ได้ร้อยละ ๐-๒๐

โครงการ/งานที่ ๕ วิทยุการบินนำน่านฟ้าปลอดภัยจากปัจจัยอันตราย

ตัวชี้วัด Output	ค่าเป้าหมาย (ระดับความสำเร็จ)	ความหมาย
ร้อยละความความรู้ ความเข้าใจของประชาชน ที่เข้าร่วมกิจกรรมการ เผยแพร่ความรู้ด้าน ปัจจัยอันตราย	๕	สามารถสร้างการรับรู้ข้อมูล/ข่าวสารได้ร้อยละ ๘๑-๑๐๐
	๔	สามารถสร้างการรับรู้ข้อมูล/ข่าวสารได้ร้อยละ ๖๑-๘๐
	๓	สามารถสร้างการรับรู้ข้อมูล/ข่าวสารได้ร้อยละ ๔๑-๖๐
	๒	สามารถสร้างการรับรู้ข้อมูล/ข่าวสารได้ร้อยละ ๒๑-๔๐
	๑	สามารถสร้างการรับรู้ข้อมูล/ข่าวสารได้ร้อยละ ๐-๒๐

ตารางที่ ๑๔ ตารางคำจำกัดความตัวชี้วัดและค่าเป้าหมาย ประเด็นยุทธศาสตร์ที่ ๓

โครงการ/งานที่ ๖ การสร้างเครือข่ายจิตอาสาวิสาหกิจชุมชน

ตัวชี้วัด Outcome	ค่าเป้าหมาย (ระดับ ความสำเร็จ)	ความหมาย
ความสำเร็จของ สมาชิกเครือข่ายจิต อาสาฯ ร่วมกิจกรรม จิตอาสากับกระทรวง คมนาคม	๕	ร่วมกิจกรรมจิตอาสากับกระทรวงคมนาคมได้ร้อยละ ๑๐๐
	๔	ร่วมกิจกรรมจิตอาสากับกระทรวงคมนาคมได้ร้อยละ ๘๐
	๓	ร่วมกิจกรรมจิตอาสากับกระทรวงคมนาคมได้ร้อยละ ๖๐
	๒	ร่วมกิจกรรมจิตอาสากับกระทรวงคมนาคมได้ร้อยละ ๔๐
	๑	ร่วมกิจกรรมจิตอาสากับกระทรวงคมนาคมได้ร้อยละ ๒๐

โครงการ/งานที่ ๗ สนับสนุนการดำเนินงานมูลนิธิบ้านฟ้าไทย

ตัวชี้วัด Outcome	ค่าเป้าหมาย (ระดับ ความสำเร็จ)	ความหมาย
ความสำเร็จของ การมอบทุน	๕	จัดพิธีมอบทุนแล้วเสร็จในเดือนมิถุนายน
	๔	จัดพิธีมอบทุนแล้วเสร็จในเดือนกรกฎาคม
	๓	จัดพิธีมอบทุนแล้วเสร็จในเดือนสิงหาคม
	๒	จัดพิธีมอบทุนแล้วเสร็จในเดือนกันยายน
	๑	จัดพิธีมอบทุนแล้วเสร็จในเดือนตุลาคม

ตารางที่ ๑๕ ตารางคำจำกัดความตัวชี้วัดและค่าเป้าหมาย ประเด็นยุทธศาสตร์ที่ ๔

โครงการ/งานที่ ๘ การสื่อสารด้านการแสดงความรับผิดชอบต่อสังคมและสิ่งแวดล้อม (CSR)

ตัวชี้วัด Output	ค่าเป้าหมาย (ระดับความสำเร็จ)	ความหมาย
ระดับความสำเร็จของ การใช้ช่องทางการ สื่อสารต่าง ๆ ได้แก่ ไลน์ เฟสบุ๊ก ยูทูป ทวิต เตอร์ เสียงตามสาย ประกาศบริษัท ในการ เผยแพร่ผลการ ดำเนินงาน เข้าถึงทุก กลุ่มเป้าหมาย	๕	ใช้ช่องทางการสื่อสาร ๖ ช่องทาง
	๔	ใช้ช่องทางการสื่อสาร ๕ ช่องทาง
	๓	ใช้ช่องทางการสื่อสาร ๔ ช่องทาง
	๒	ใช้ช่องทางการสื่อสาร ๓ ช่องทาง
	๑	ใช้ช่องทางการสื่อสาร ๒ ช่องทาง

โครงการ/งาน ๙ การบรรยายเกี่ยวกับการแสดงความรับผิดชอบต่อสังคมและสิ่งแวดล้อม

ตัวชี้วัด	ค่าเป้าหมาย (ระดับความสำเร็จ)	ความหมาย
ระดับความสำเร็จของ การเผยแพร่นโยบาย/ หรือแนวปฏิบัติและผล การดำเนินงานด้านการ แสดงความรับผิดชอบต่อ สังคมและสิ่งแวดล้อม และอื่น ๆ	๕	รับรู้ข้อมูล/ข่าวสารประเภทต่าง ๆ ได้ร้อยละ ๘๑-๑๐๐
	๔	รับรู้ข้อมูล/ข่าวสารประเภทต่าง ๆ ได้ร้อยละ ๖๑-๘๐
	๓	รับรู้ข้อมูล/ข่าวสารประเภทต่าง ๆ ได้ร้อยละ ๔๑-๖๐
	๒	รับรู้ข้อมูล/ข่าวสารประเภทต่าง ๆ ได้ร้อยละ ๒๑-๔๐
	๑	รับรู้ข้อมูล/ข่าวสารประเภทต่าง ๆ ได้ร้อยละ ๐-๒๐

## เอกสารอ้างอิง

๑. รัฐธรรมนูญแห่งราชอาณาจักรไทย พุทธศักราช ๒๕๖๐
๒. ยุทธศาสตร์ชาติ ๒๐ ปี พ.ศ. ๒๕๖๑-๒๕๘๐
๓. แผนพัฒนาเศรษฐกิจและสังคมแห่งชาติ ฉบับที่ ๑๒
๔. ประเทศไทย ๔.๐ (Thailand 4.0)
๕. แผนยุทธศาสตร์รัฐวิสาหกิจ พ.ศ. ๒๕๖๐-๒๕๖๔
๖. การประเมินผลการดำเนินงานรัฐวิสาหกิจ ตามระบบการประเมินผลรัฐวิสาหกิจ State Enterprise Assessment Model: SE-AM ประจำปี ๒๕๖๓
๗. แผนวิสาหกิจ บวท. พ.ศ. ๒๕๖๕-๒๕๖๙
๘. รายงานการสัมมนาเชิงปฏิบัติการทบทวนสภาพแวดล้อม
๙. การจัดทำแผนแม่บทการแสดงความรับผิดชอบต่อสังคม พ.ศ. ๒๕๖๕-๒๕๖๙
๑๐. หนังสือสำนักกรรมการผู้อำนวยการใหญ่ ตามประกาศบวท. ที่ ปก ๑๐๐/๒๕๖๒ ลงวันที่ ๒๙ เมษายน ๒๕๖๒
๑๑. ISO 26000