

แผนแม่บทด้านการแสดงความรับผิดชอบต่อสังคม  
และสิ่งแวดล้อม  
พ.ศ. ๒๕๖๔-๒๕๖๘



สำนักกรรมการผู้อำนวยการใหญ่

## คำนำ

บริษัท วิทยุการบินแห่งประเทศไทย จำกัด (บวท.) ได้มุ่งมั่นและตระหนักถึงความสำคัญในการดำเนินธุรกิจอย่างยั่งยืน จำเป็นที่องค์กรจะต้องมีความรับผิดชอบต่อสังคมและสิ่งแวดล้อม รวมทั้งเคารพต่อผลประโยชน์ของผู้มีส่วนได้ส่วนเสียและปฏิบัติต่อผู้มีส่วนได้ส่วนเสียทุกกลุ่มอย่างเป็นธรรมและโปร่งใส เนื่องจากคณะกรรมการ บวท. และผู้บริหาร บวท. ตระหนักถึงความสำคัญในด้านดังกล่าวและมีความมุ่งมั่นที่จะดำเนินธุรกิจตามวิสัยทัศน์ที่กำหนดไว้ จึงได้กำหนดนโยบายในการยกระดับการแสดงความรับผิดชอบต่อสังคมสิ่งแวดล้อม (Corporate Social Responsibility: CSR) และผู้มีส่วนได้ส่วนเสียให้เกิดขึ้นอย่างเป็นรูปธรรม ด้วยการให้มีแผนแม่บทแสดงความรับผิดชอบต่อสังคมและสิ่งแวดล้อมของ บวท. ปี ๒๕๖๔-๒๕๖๘ โดยแผนแม่บทฯ ดังกล่าวครอบคลุมทิศทางเชิงกลยุทธ์ด้าน CSR วัตถุประสงค์เชิงกลยุทธ์ด้าน CSR และ กลยุทธ์ด้าน CSR

สำหรับกระบวนการได้มาซึ่งแผนแม่บทฯ ได้นำกรอบยุทธศาสตร์ชาติระยะ ๒๐ ปี (พ.ศ. ๒๕๖๑-๒๕๘๐) มาเป็นแนวทางในการปฏิบัติให้เกิดประสิทธิภาพมากยิ่งขึ้น โดย บวท. ยึดหลัก ๑.ความมั่นคง ๒. การสร้างความสามารถในการแข่งขัน ๓. การพัฒนาและเสริมสร้างศักยภาพทรัพยากร-มนุษย์ ๔. การสร้างโอกาสและความเสมอภาคทางสังคม ๕.การสร้างการเติบโตบนคุณภาพชีวิตที่เป็นมิตรกับสิ่งแวดล้อม และ ๖. การปรับสมดุลและพัฒนาระบบการบริหารจัดการภาครัฐ เป็นแนวปฏิบัติในการดำเนินงานที่ให้ข้อเสนอแนะแสดงหลักการและวิธีการของความรับผิดชอบต่อสังคมที่กิจการพึงปฏิบัติ ส่งผลให้ บวท. เป็นองค์กรที่มีความมั่นคง เติบโตมาจนถึงปัจจุบัน ตลอดจนนำหลัก ISO 26000 มาเป็นแนวทางในการปฏิบัติตามนโยบายการแสดงความรับผิดชอบต่อสังคมและสิ่งแวดล้อมของ บวท. ด้วย

เพื่อให้การดำเนินธุรกิจขององค์กรปรับตัวเข้าสู่การเป็นธุรกิจที่ยั่งยืนด้วยการพิจารณาการใช้ทรัพยากรให้เกิดคุณค่าสูงสุดต่อองค์กร การลดผลกระทบต่อชุมชนและสังคมทั้ง ๒ กลุ่มใหญ่คือ ๑.กลุ่มชุมชนที่รับผลกระทบจากการให้บริการของ บวท. และ ๒. กลุ่มชุมชนที่สร้างผลกระทบให้กับการให้บริการของ บวท. นอกจากนี้เพื่อให้การดำเนินธุรกิจตรงกับความต้องการของผู้มีส่วนได้ส่วนเสียที่เกี่ยวข้องไม่ว่าจะเป็นกระทรวงเจ้าสังกัด ผู้ถือหุ้น คู่ค้า ลูกค้า ชุมชน หรือสิ่งแวดล้อม บวท. จึงมีการจัดทำแผนแม่บท CSR โดยมีกลยุทธ์แผนงานโครงการ/งานของการบริการการเดินทางอากาศเป็นเข็มมุ่งเพื่อความสำเร็จที่ยั่งยืนขององค์กร

เพื่อให้สอดคล้องกับเจตนารมณ์และความมุ่งมั่นดังกล่าวข้างต้น ในปี ๒๕๖๔ บวท. ได้ทบทวนสภาพแวดล้อมด้านการแสดงความรับผิดชอบต่อสังคมและสิ่งแวดล้อม เพื่อเป็นกรอบในการจัดทำแผนแม่บทด้านการแสดงความรับผิดชอบต่อสังคมและสิ่งแวดล้อมระยะ ๕ ปี (พ.ศ. ๒๕๖๔-๒๕๖๘) ขึ้น ประกอบด้วย ๑) ยุทธศาสตร์การแสดงความรับผิดชอบต่อสังคมและสิ่งแวดล้อม ๒) ยุทธศาสตร์การสื่อสารและเผยแพร่การดำเนินงานด้านการแสดงความรับผิดชอบต่อสังคมและสิ่งแวดล้อม ที่มีความสอดคล้องกับแผนวิสาหกิจของ บวท. พ.ศ. ๒๕๖๔-๒๕๖๘ และเพื่อให้การดำเนินการด้านการแสดงความรับผิดชอบต่อสังคมและสิ่งแวดล้อม มีความเหมาะสมต่อสภาพแวดล้อมในปัจจุบัน และมีการพัฒนาให้มีประสิทธิภาพและประสิทธิผลมากยิ่งขึ้นต่อไป

## บทสรุปผู้บริหาร

### แผนแม่บทความรับผิดชอบต่อสังคมและสิ่งแวดล้อม บวท.ปี ๒๕๖๔-๒๕๖๘

บริษัท Aeronautical Radio Inc. (ARINC) จากสหรัฐอเมริกา บริษัท International Aeradio Ltd. (IAL) จากอังกฤษ และสายการบินต่าง ๆ ที่ทำการบินมายังประเทศไทย ได้รวมกันขออนุญาติรัฐบาลไทย จัดตั้งบริษัท วิทยุการบินแห่งประเทศไทย จำกัด (บวท.) เมื่อปี พ.ศ.๒๕๓๑ หลังสงครามโลกครั้งที่ เพื่อ ดำเนินกิจการบริการควบคุมจราจรทางอากาศและสื่อสารการบิน ตามมาตรฐานและข้อเสนอแนะของ องค์การการบินพลเรือนระหว่างประเทศ (International Civil Aviation Organization : ICAO) ภายใต้ สัญญาที่ได้รับจากรัฐบาลไทย จนกระทั่งต่อมารัฐบาลไทยได้เล็งเห็นถึงความสำคัญของภารกิจ บวท. ใน ด้านความมั่นคงแห่งชาติและการพัฒนากิจการบิน ประกอบกับมีความพร้อมในทุก ๆ ด้านแล้วจึงได้รับโอน กิจการเข้ามาดำเนินงานในรูปแบบองค์กรของรัฐบาลตั้งแต่วันที่ ๑ พฤศจิกายน พ.ศ. ๒๕๖๖ เป็นต้นมา

การดำเนินงานตลอดระยะเวลากว่า ๓๗ ทศวรรษ บวท. ได้รับการยอมรับว่านอกจากเป็นองค์กรที่ ตอบสนองต่อนโยบายด้านความมั่นคง ความปลอดภัยของบริการการเดินทางอากาศแล้ว ยังได้ให้ความสำคัญ กับการดำเนินงานในด้านสังคมและสิ่งแวดล้อมอย่างต่อเนื่องในฐานะองค์กรรัฐวิสาหกิจ ชำนาญ

ในปี พ.ศ. ๒๕๖๓ บวท. ได้กำหนดกรอบทิศทางการดำเนินงานด้านสังคมและสิ่งแวดล้อมให้ชัดเจน สอดคล้องกับบริบทองค์กรของ บวท. (Operational profile : OPR) ปี ๒๕๖๒ ที่กำหนดให้มุ่งเน้นการให้ ความสำคัญกับชุมชนซึ่งเป็นกลุ่มผู้มีส่วนได้ส่วนเสียโดยรอบสถานประกอบการทุกแห่งของ บวท. ที่ได้รับ ผลกระทบทั้งเชิงบวกและเชิงลบ ๓ กลุ่ม ได้แก่ ๑) ชุมชนที่สร้างผลกระทบต่อการใช้บริการ ของ บวท.๒) ชุมชนที่ได้รับผลกระทบจากการให้บริการของ บวท. และ ๓) ชุมชนและสังคมทั่วไป พร้อมทั้งจัดทำ “แผน แม่บทการแสดงความรับผิดชอบต่อสังคมและสิ่งแวดล้อมของ บวท.ปี พ.ศ.๒๕๖๓-๒๕๖๗” โดยประยุกต์ จากกรอบหลักการและแนวปฏิบัติที่ดีตามมาตรฐานผลิตภัณฑ์อุตสาหกรรมแนวทางการแสดงความรับผิดชอบต่อ สังคม(มอก.๒๖๐๐๐-๒๕๕๓) หรือ ISO 26000 (International Organization for Standardization) และ เป็นการจัดทำแผนแม่บทการแสดงความรับผิดชอบต่อสังคม (Corporate Social Responsibility : CSR) ภายใต้กรอบวิสัยทัศน์ ภารกิจ และความสามารถพิเศษของ บวท.

สำหรับแผนแม่บทการแสดงความรับผิดชอบต่อสังคมและสิ่งแวดล้อมของ บวท.ปี พ.ศ.๒๕๖๔ - ๒๕๖๘ ฉบับนี้ นอกจากได้มีการทบทวนตามกรอบทิศทางการดำเนินธุรกิจภายใต้วิสัยทัศน์ ภารกิจ และ ความสามารถพิเศษของ บวท. กรอบหลักการและแนวปฏิบัติที่ดีตาม ISO 26000 แล้ว ยังได้มีการนำ สารสำคัญของการพัฒนาที่ยั่งยืน (Sustainable Development : SD) ทั้งด้านเศรษฐกิจ สังคมและ สิ่งแวดล้อม รวมถึงกรอบการประเมินผลการดำเนินงานรัฐวิสาหกิจตามระบบการประเมินผลใหม่ของ สำนักงานคณะกรรมการนโยบายรัฐวิสาหกิจ (สคร.) หรือ State Enterprise Assessment Model

(ระบบ SE-AM) ซึ่งภายใต้กรอบของระบบ SE-AM นี้ บวท. ได้กำหนดกรอบของแผนแม่บทด้านการแสดงความรับผิดชอบต่อสังคมและสิ่งแวดล้อมออกเป็น ๒ ด้าน คือ มุ่งเน้นการจัดให้มีนโยบายและการปฏิบัติงานเชิงกลยุทธ์ในการแสดงความรับผิดชอบต่อผู้มีส่วนได้ส่วนเสีย สังคมและสิ่งแวดล้อมในกระบวนการ CSR In Process และมุ่งเน้นเรื่องการเสริมสร้างความเข้มแข็งของชุมชนสำคัญตามความสามารถพิเศษของรัฐวิสาหกิจให้ชัดเจนมากขึ้น

แผนแม่บทการแสดงความรับผิดชอบต่อสังคมและสิ่งแวดล้อมของ บวท.ปี พ.ศ.๒๕๖๔-๒๕๖๘ ประกอบด้วย ประเด็นยุทธศาสตร์ วัตถุประสงค์เชิงยุทธศาสตร์ ยุทธศาสตร์ และกลยุทธ์ ดังนี้

ประเด็นยุทธศาสตร์ (Strategic Issue)	วัตถุประสงค์เชิงยุทธศาสตร์ (Strategic Objective: SO)	เป้าหมายผลการดำเนินการ (Key Performance Target: KPTs)	กลยุทธ์ (Strategy)
SI 1 การให้บริการการเดินทางอากาศที่ปลอดภัยและมีประสิทธิภาพ	SO 2 พัฒนาขีดความสามารถในการรองรับเที่ยวบินและยกระดับประสิทธิภาพระบบการเดินทางอากาศ	KPI 2.9 ปริมาณ Carbon Emission ที่เกิดจากความไม่มีประสิทธิภาพของระบบ ATM	S 2.1 ยกกระดับประสิทธิภาพในการปฏิบัติการและพัฒนาโครงสร้างพื้นฐาน/เทคโนโลยีสนับสนุนการเดินทางอากาศ ตลอดทุกช่วงการบิน
SI 3 การพัฒนาไปสู่องค์กรสมรรถนะสูง	SO 5 มีคุณภาพการบริหารจัดการที่ดีทั่วทั้งองค์กร และพร้อมรับการเปลี่ยนแปลงเพื่อให้เกิดผลลัพธ์ที่มีประสิทธิภาพอย่างยั่งยืน และสร้างความพึงพอใจต่อผู้มีส่วนได้ส่วนเสีย และผู้ใช้บริการทุกกลุ่ม	KPI 5.2 ผลการสำรวจความเห็นของ Stakeholder KPI 5.3 ปรับระดับความไม่พึงพอใจผู้ใช้บริการ KPI 5.4 สัดส่วนข้อร้องเรียนที่จัดการได้	S 5.2 สร้างความร่วมมือและการมีส่วนร่วมทั้งภายใน และภายนอกประเทศ กับผู้มีส่วนได้ส่วนเสียและผู้ให้บริการ เพื่อพัฒนาคุณภาพบริการทุกด้านให้ดียิ่งขึ้นพร้อมทั้งสนับสนุนให้สามารถบรรลุเป้าหมายการดำเนินโครงการที่สำคัญของ บวท. S 5.3 ยกกระดับความพึงพอใจผู้ใช้บริการพร้อมทั้งจัดการกับความไม่พึงพอใจและข้อร้องเรียนอย่างเป็นระบบและต่อเนื่อง
	SO 6 มีระบบการกำกับดูแลที่ดีที่มีการจัดการในระดับดีเยี่ยมและมีการแสดงความรับผิดชอบต่อสังคมและสิ่งแวดล้อมตามมาตรฐานสากล	KPI 6.2 CSR in Process ที่สอดคล้องตามมาตรฐานสากล ISO 26000	S 6.2 ผลักดันให้เกิดการแสดงความรับผิดชอบต่อสังคมในเชิงรุกพร้อมขยายการปฏิบัติการแสดงความรับผิดชอบต่อสังคมและสิ่งแวดล้อมในกระบวนการ (CSR in Process) สอดคล้องมาตรฐาน ISO 26000 ให้ครอบคลุมทั่วทั้งองค์กรอย่างเข้มแข็งและยั่งยืน
	SO 7 เป็นองค์กรแห่งนวัตกรรม บนพื้นฐานของเทคโนโลยีดิจิทัล	KPI 7.3 จำนวนข้อมูลสารสนเทศระดับองค์กรสนับสนุนการดำเนินการและนำไปสู่การพัฒนานวัตกรรม	S 7.2 พัฒนาโครงสร้างพื้นฐาน ดิจิทัล (Digital Platform) ยกกระดับ Digital Data เพื่อสนับสนุนการปรับปรุงกระบวนการ โดยใช้ระบบดิจิทัลการจัดการความรู้ และพัฒนานวัตกรรม

ประเด็นยุทธศาสตร์ (Strategic Issue)	วัตถุประสงค์เชิง ยุทธศาสตร์ (Strategic Objective: SO)	เป้าหมายผลการดำเนินการ (Key Performance Target: KPTs)	กลยุทธ์ (Strategy)
SI 4 การสร้างความสามารถ ในการแข่งขันให้กับประเทศ และสร้างคุณค่าให้กับกิจการ บิน	SO 9 สร้างคุณค่าให้กับ กิจการบินทุกระดับ	KPI 9.1 ความเป็นผู้นำด้าน ATFM ใน ภูมิภาค	S 9.1 ดำเนินการเชิงรุกในเวทีระดับภูมิภาค/ โลก  S 9.2 สร้างความร่วมมือและบริหารจัดการ เส้นทางบินใหม่ประสิทธิภาพเพิ่มขึ้น และ เชื่อมโยงเส้นทางบินทั่วภูมิภาค

จากการดำเนินการที่ผ่านมา บวท. ได้มุ่งเน้นการดำเนินงานด้านสังคมและสิ่งแวดล้อมอย่างต่อเนื่อง โดยเริ่มมุ่งเน้นกลุ่มผู้มีส่วนได้ส่วนเสียในเชิงผลกระทบ ซึ่งได้มีการพิจารณาจากความต้องการและความคาดหวังของผู้มีส่วนได้ส่วนเสีย ๓ กลุ่ม ดังกล่าวข้างต้น ดังนั้น เพื่อเป็นการยกระดับการปฏิบัติงานและพัฒนากระบวนการดำเนินงานด้านความรับผิดชอบต่อสังคมและสิ่งแวดล้อม บวท. จึงได้พิจารณาการจัดทำแผนแม่บท CSR ครั้งนี้ เพื่อปรับปรุงแนวทางการดำเนินงานด้านสังคมและสิ่งแวดล้อมให้ครอบคลุมทุกกระบวนการดำเนินงานสำคัญ ตามยุทธศาสตร์ของ บวท. ตามแนวทางมาตรฐานความรับผิดชอบต่อสังคม ISO 26000 และตามกรอบการประเมินผลการดำเนินงานรัฐวิสาหกิจตามระบบการประเมินผลใหม่ (ระบบ SE-AM) ของ สคร. ประจำปี ๒๕๖๓ รวมถึงเสริมสร้างความมั่นคง ความมั่งคั่ง และเติบโตอย่างยั่งยืน ด้วยการพัฒนาความร่วมมือระหว่าง บวท. กับหน่วยงานภาครัฐและเอกชนในการพัฒนา/ส่งเสริมนวัตกรรมใหม่ ๆ เพื่อการพัฒนากระบวนการของภารกิจหลักให้มีความยั่งยืน และเสริมสร้างความเข้มแข็งของชุมชน สังคม และสิ่งแวดล้อมด้วยการใช้ความสามารถพิเศษขององค์กรมาเป็นกลไกในการขับเคลื่อน

## สารบัญ

	หน้า
คำนำ	ก
บทสรุปผู้บริหาร	ค
บทที่ ๑ บทนำ	๑
บทที่ ๒ ข้อมูลองค์กร	๓
บทที่ ๓ แนวคิดและนโยบายการแสดงความรับผิดชอบต่อสังคมและ สิ่งแวดล้อม	๑๒
บทที่ ๔ การทบทวนสภาพแวดล้อมการดำเนินงานการแสดงความ รับผิดชอบต่อสังคมและสิ่งแวดล้อม	๒๐
บทที่ ๕ ยุทธศาสตร์การแสดงความรับผิดชอบต่อสังคมและสิ่งแวดล้อม	๓๓
บทที่ ๖ รายละเอียดแผนการดำเนินงาน	๔๐

## สารบัญตาราง

	หน้า
ตารางที่ ๑ ประเด็นยุทธศาสตร์ในแผนวิสาหกิจ พ.ศ. ๒๕๖๓-๒๕๖๗ ที่เกี่ยวข้องกับการแสดงความรับผิดชอบต่อสังคมและสิ่งแวดล้อม	๑๐
ตารางที่ ๒ องค์ประกอบหลักมาตรฐานสากล ISO 26000 ที่กำหนดเป็นความรับผิดชอบต่อ สังคม ๗ ประการ	๑๓
ตารางที่ ๓ ทบทวนสภาพแวดล้อมภายนอกด้านความรับผิดชอบต่อสังคมและสิ่งแวดล้อม	๒๐
ตารางที่ ๔ การทบทวนสภาพแวดล้อมภายในด้านความรับผิดชอบต่อสังคมและสิ่งแวดล้อม	๒๙
ตารางที่ ๕ สรุปผลการทบทวนสภาพแวดล้อมการดำเนินงานด้านการความรับผิดชอบต่อ ต่อสังคมและสิ่งแวดล้อม	๓๕
ตารางที่ ๖ ประเด็นยุทธศาสตร์ วัตถุประสงค์เชิงยุทธศาสตร์ โครงการ/งาน ในประเด็นยุทธศาสตร์ที่ ๑ ถึง ๔	๔๐
ตารางที่ ๗ โครงการ/งานตามยุทธศาสตร์การแสดงความรับผิดชอบต่อสังคมและสิ่งแวดล้อม ในประเด็นยุทธศาสตร์ที่ ๑	๔๒
ตารางที่ ๘ โครงการ/งานตามยุทธศาสตร์การแสดงความรับผิดชอบต่อสังคมและสิ่งแวดล้อม ในประเด็นยุทธศาสตร์ที่ ๒	๔๓
ตารางที่ ๙ โครงการ/งานตามยุทธศาสตร์การแสดงความรับผิดชอบต่อสังคมและสิ่งแวดล้อม ในประเด็นยุทธศาสตร์ที่ ๓	๔๔
ตารางที่ ๑๐ โครงการ/งานตามยุทธศาสตร์การแสดงความรับผิดชอบต่อสังคมและสิ่งแวดล้อม ในประเด็นยุทธศาสตร์ที่ ๔	๔๕
ตารางที่ ๑๑ คำจำกัดความตามตัวชี้วัดและค่าเป้าหมาย ประเด็นยุทธศาสตร์ที่ ๑	๔๖
ตารางที่ ๑๒ คำจำกัดความตามตัวชี้วัดและค่าเป้าหมาย ประเด็นยุทธศาสตร์ที่ ๒	๔๗
ตารางที่ ๑๓ คำจำกัดความตามตัวชี้วัดและค่าเป้าหมาย ประเด็นยุทธศาสตร์ที่ ๓	๕๑
ตารางที่ ๑๔ คำจำกัดความตามตัวชี้วัดและค่าเป้าหมาย ประเด็นยุทธศาสตร์ที่ ๔	๕๓



## สารบัญรูป

## หน้า

ภาพที่ ๑ โครงสร้างองค์กร บริษัท วิสาหกิจการบินแห่งประเทศไทย จำกัด	๓/
ภาพที่ ๒ แสดงโครงสร้างและระบบการแสดงความรับผิดชอบต่อสังคมและสิ่งแวดล้อมของ บวท.	๘
ภาพที่ ๓ รูปแบบโครงสร้างการดำเนินงาน/กิจกรรมการแสดงความรับผิดชอบต่อสังคมและสิ่งแวดล้อมของ บวท.	๑๓/
ภาพที่ ๔ Corporate Social Responsibility Destination 2019-2023	๓๖

## บทที่ ๑

### บทนำ

#### ๑. ความเป็นมา

บริษัท วิทยุการบินแห่งประเทศไทย จำกัด (บวท.) เป็นหน่วยงานภาครัฐซึ่งมีบทบาทสำคัญอย่างยิ่งต่อการพัฒนาประเทศ ในด้านบริการการบินอากาศและสื่อสารการบิน โดยมีสถานภาพเป็นหน่วยงานรัฐวิสาหกิจ สังกัดกระทรวงคมนาคม (คค.) ซึ่งได้นำยุทธศาสตร์ชาติ ๒๐ ปี พ.ศ. ๒๕๖๑-๒๕๘๐ มาเป็นกลไกสำคัญในการพิจารณาจัดทำแผนยุทธศาสตร์องค์กร การพัฒนาตามมาตรฐานสากลต่าง ๆ ภายใต้บริบทที่รัฐวิสาหกิจต้องให้ความสำคัญ รวมถึงให้ความสำคัญกับผลลัพธ์ของการดำเนินงานตามกระบวนการประเมินผลการดำเนินงานรัฐวิสาหกิจ ตามกรอบการประเมินผลการดำเนินงานรัฐวิสาหกิจตามระบบการประเมินผลใหม่ของสำนักงานคณะกรรมการนโยบายรัฐวิสาหกิจ (สคร.) หรือ State Enterprise Assessment Model (ระบบ SE-AM) ประจำปี ๒๕๖๓

สำหรับการจัดทำแผนแม่บทการแสดงความรับผิดชอบต่อสังคม (Corporate Social Responsibility : CSR) นั้น การดำเนินงานเป็นไปในทิศทางเดียวกัน โดยมุ่งเน้นการผลักดันให้เกิดความตระหนักรู้ด้านทรัพยากรธรรมชาติและสิ่งแวดล้อมที่สอดคล้องกับทิศทางของแผนยุทธศาสตร์ชาติ และมีความสอดคล้องกับแผนวิสาหกิจของ บวท. ที่ใช้เป็นแนวทางในการพัฒนาอย่างเป็นระบบและนำมาใช้เพื่อให้เกิดประโยชน์ต่อ บวท. อย่างจริงจัง โดยอยู่ภายใต้การบริหารจัดการของคณะกรรมการและผู้บริหารระดับสูงให้ดำเนินงานเป็นไปตามแผนอย่างมีประสิทธิภาพและประสิทธิผล นอกจากนี้ยังให้ความสำคัญกับการทบทวนกระบวนการของการจัดทำแผนแม่บท CSR ให้สอดคล้องกับทิศทางของภาครัฐในการมุ่งเน้นการจัดทำ CSR ใน ๒ ส่วน คือ มุ่งเน้นการจัดให้มีนโยบายและการปฏิบัติงานเชิงกลยุทธ์ในการแสดงความรับผิดชอบต่อผู้มีส่วนได้ส่วนเสีย สังคมและสิ่งแวดล้อมในกระบวนการ CSR In Process และมุ่งเน้นเรื่องการเสริมสร้างความเข้มแข็งของชุมชนสำคัญตามความสามารถพิเศษของรัฐวิสาหกิจ รวมถึงการทบทวนกระบวนการให้สอดคล้องกับมาตรฐาน ISO 26000 ด้วย

แนวทางการแสดงความรับผิดชอบต่อสังคมและสิ่งแวดล้อมที่ บวท. ให้ความสำคัญนั้น เป็นการทำงานเพื่อให้การบริหารงานเป็นไปอย่างมีประสิทธิภาพ โดยคำนึงถึงผู้มีส่วนได้ส่วนเสียทุกกลุ่ม ตลอดจนการดูแลรักษาสังคม ชุมชน และสิ่งแวดล้อม โดยมีการทบทวนการเปลี่ยนแปลงของสภาพแวดล้อม ทั้งทางด้านเศรษฐกิจ สังคม เทคโนโลยี และนวัตกรรมที่เข้ามามีส่วนสำคัญต่อการดำรงชีวิตของประชาชนในชุมชนต่าง ๆ รวมถึงกระแสโลกออนไลน์ ทำให้ทุกภาคส่วนของโลกให้ความสำคัญสร้างผลิตภัณฑ์และการให้บริการที่เป็นมิตรกับสิ่งแวดล้อม การกำหนดกลยุทธ์ในแผนยุทธศาสตร์ชาติ การประเมินผลการดำเนินงานรัฐวิสาหกิจ ตามระบบการประเมินผลใหม่ ประจำปี ๒๕๖๓ ซึ่งส่งผลต่อการจัดทำแผนยุทธศาสตร์ของ บวท. ที่ให้ความสำคัญกับการดำเนินธุรกิจขององค์กรต่าง ๆ และการ

ให้บริการที่เป็นมิตรกับสิ่งแวดล้อมมากขึ้น ตลอดจนให้ความสำคัญกับการสร้างคุณค่าเพิ่มให้กับผู้มีส่วนได้ส่วนเสียทุกกลุ่ม ดังนั้น แผนแม่บท CSR ของ บวท. ที่จัดทำขึ้นฉบับนี้ จึงได้มุ่งเน้นการจัดให้มีนโยบายและการปฏิบัติงานเชิงกลยุทธ์ในการแสดงความรับผิดชอบต่อผู้มีส่วนได้ส่วนเสีย สังคมและสิ่งแวดล้อมในกระบวนการ CSR in Process รวมทั้งมีการปรับบทบาทกระบวนการ CSR in Process ให้สอดคล้องกับการดำเนินงานเรื่องประสิทธิภาพเชิงนิเวศเศรษฐกิจเพื่อให้เกิดความยั่งยืนทางสิ่งแวดล้อมตามแนวทาง Eco-Efficiency ที่ทุกรัฐวิสาหกิจต้องดำเนินการ และมุ่งเน้นเรื่องการเสริมสร้างความเข้มแข็งของชุมชนสำคัญตามความสามารถพิเศษของรัฐวิสาหกิจให้มากขึ้น ตามกรอบการแบ่งกลุ่มชุมชนออกเป็น ๓ กลุ่ม ได้แก่ ๑) ชุมชนที่สร้างผลกระทบต่อการใช้บริการของ บวท. ๒) ชุมชนที่ได้รับผลกระทบจากการให้บริการของ บวท. และ ๓) ชุมชนและสังคมทั่วไปตามที่กำหนดไว้ในบริบทของรัฐวิสาหกิจ โดยเน้นการนำหลักเกณฑ์การคัดเลือกชุมชน (Communities) มาใช้อย่างเป็นระบบ มุ่งเน้นการมีส่วนร่วมของทุกภาคส่วนขององค์กร โดยให้ทุกส่วนงานร่วมกันสำรวจ คัดเลือก และวิเคราะห์ชุมชนเพื่อส่งเสริมความเข้มแข็งอย่างยั่งยืน รวมทั้งกำหนดเกณฑ์วัด ๕ ระดับ ตามเกณฑ์การประเมินผลรัฐวิสาหกิจใหม่ (ระบบ SE-AM) ของ สคร. ประจำปี ๒๕๖๓ คือ

ระดับ ๑ รัฐวิสาหกิจมีการวิเคราะห์และระบุหลักเกณฑ์การคัดเลือกชุมชนสำคัญ รวมถึงความสามารถพิเศษของรัฐวิสาหกิจอย่างเป็นระบบ

ระดับ ๒ รัฐวิสาหกิจคัดเลือกและระบุรายชื่อชุมชนสำคัญของรัฐวิสาหกิจจากหลักเกณฑ์ที่กำหนด

ระดับ ๓ รัฐวิสาหกิจจัดทำแผนเสริมสร้างความเข้มแข็งแก่ชุมชนสำคัญที่สอดคล้องกับความสามารถพิเศษขององค์กร ระบุเป็นส่วนหนึ่งของแผนแม่บทและแผนปฏิบัติงานด้านการแสดงความรับผิดชอบต่อสังคมและสิ่งแวดล้อมของรัฐวิสาหกิจ

ระดับ ๔ รัฐวิสาหกิจดำเนินการและบรรลุตามเป้าหมายของแผนเสริมสร้างความเข้มแข็งของชุมชนสำคัญร้อยละ ๑๐๐ และมีการประเมินคุณภาพ และ/หรือประสิทธิผลของกระบวนการ/ระบบการเสริมสร้างความเข้มแข็งแก่ชุมชนสำคัญของรัฐวิสาหกิจ

ระดับ ๕ รัฐวิสาหกิจปรับปรุงนโยบาย แนวปฏิบัติ และ/หรือกระบวนการปฏิบัติงานฯ ในระดับขั้นตอน/องค์ประกอบย่อยหรือระบบงานโดยรวม โดยใช้ผลประเมินกระบวนการฯ ที่ผ่านมาเป็นข้อมูลพื้นฐานประกอบการพัฒนาได้อย่างเป็นรูปธรรม เพื่อประโยชน์ในการบริหารจัดการผลกระทบต่อสังคมและรับผิดชอบต่อสิ่งแวดล้อมด้วย เพื่อเป็นการสร้างความมั่นคงในการให้บริการการเดินทางและสื่อสารการบินให้กับประเทศรวมถึงเป็นการสร้างคุณค่าเพิ่มให้กับผู้มีส่วนได้ส่วนเสียทุกกลุ่มอย่างสมดุลและยั่งยืน

## ๒. วัตถุประสงค์ของการจัดทำแผนแม่บท CSR

เพื่อให้การดำเนินงานของ บวท. มีผลในทางปฏิบัติอย่างแท้จริง และเกิดประโยชน์กับทุกฝ่าย การจัดทำแผนแม่บทการแสดงความรับผิดชอบต่อสังคมและสิ่งแวดล้อม จึงได้ยึดหลักการที่สำคัญคือ “ส่งเสริมการสร้างคุณค่าร่วมให้แก่สังคมและรับผิดชอบต่อสิ่งแวดล้อม การจัดทำมีนโยบายและการปฏิบัติงาน เชิงกลยุทธ์ในการแสดงความรับผิดชอบต่อผู้มีส่วนได้ส่วนเสียสังคมและสิ่งแวดล้อมในกระบวนการ CSR in Process การเสริมสร้างความเข้มแข็งของชุมชนสำคัญตามความสามารถพิเศษของ รัฐวิสาหกิจ” เพื่อให้บรรลุวัตถุประสงค์ ดังต่อไปนี้

๒.๑ เพื่อเป็นแผนและแนวทางปฏิบัติที่ชัดเจน สำหรับส่งเสริมการแสดงความรับผิดชอบต่อสังคม สิ่งแวดล้อม ให้เกิดขึ้นในหน่วยงานและสามารถนำไปปฏิบัติและติดตามผลได้อย่างเป็นรูปธรรม

๒.๒ เป็นเครื่องมือในการสนับสนุนการดำเนินงานให้สอดคล้องกับประเด็นยุทธศาสตร์และกลยุทธ์ขององค์กร ในการผลักดันการดำเนินงานที่ดำเนินถึง การส่งเสริมการจัดการความรู้และนวัตกรรมให้แก่สังคมและรับผิดชอบต่อสิ่งแวดล้อม

๒.๓ เพื่อสร้างการยอมรับ ความน่าเชื่อถือ ความมั่นใจ และความศรัทธา ให้เกิดขึ้นกับผู้ถือหุ้น ผู้รับบริการ ประชาชนทั่วไป และแสดงความรับผิดชอบต่อสังคมและสิ่งแวดล้อมทั้งภายในและภายนอก บวท. รวมทั้งการแสดงความรับผิดชอบต่อสังคมที่อยู่ในกระบวนการหลักขององค์กร ( CSR in Process)

โดยมีเป้าหมายของการดำเนินการด้านการแสดงความรับผิดชอบต่อสังคมและสิ่งแวดล้อมดังนี้

เป้าหมายที่ ๑ การจัดทำมีนโยบายและการปฏิบัติงานเชิงกลยุทธ์ในการแสดงความรับผิดชอบต่อผู้มีส่วนได้ส่วนเสียสังคมและสิ่งแวดล้อมในกระบวนการ CSR in Process ตามความสามารถพิเศษของ รัฐวิสาหกิจ

เป้าหมายที่ ๒ เป็นองค์กรที่เสริมสร้างความเข้มแข็งของชุมชน สังคม สิ่งแวดล้อมรวมถึงใส่ใจกับปัญหาสิ่งแวดล้อมและผลกระทบต่อชุมชน

เป้าหมายที่ ๓ เป็นเครื่องมือในการวางแผนการทำงาน รวมถึงการติดตามผลการดำเนินงานด้าน CSR in Process อย่างเป็นรูปธรรม

## ๓. ขั้นตอนในการทบทวนแผนแม่บทด้านการแสดงความรับผิดชอบต่อสังคมและสิ่งแวดล้อม

การจัดทำแผนแม่บทด้านความรับผิดชอบต่อสังคมและสิ่งแวดล้อมของ บวท. กำหนดขั้นตอนดังนี้

### ๓.๑ การเก็บรวบรวมข้อมูล

เก็บรวบรวมข้อมูลสภาพแวดล้อมการดำเนินงานภายนอกที่เกี่ยวข้อง ประกอบด้วย รัฐธรรมนูญแห่งราชอาณาจักรไทย พุทธศักราช ๒๕๖๐ กรอบยุทธศาสตร์ชาติ ๒๐ ปี พ.ศ. ๒๕๖๑ – ๒๕๘๐ แผนพัฒนาเศรษฐกิจและสังคมแห่งชาติฉบับที่ ๑๒ ประเทศไทย ๔.๐ (Thailand 4.0) แผนยุทธศาสตร์รัฐวิสาหกิจ พ.ศ. ๒๕๖๐–๒๕๖๔ ของสำนักงานคณะกรรมการนโยบายรัฐวิสาหกิจ (สคร.) การประเมินผลการดำเนินงานรัฐวิสาหกิจ ตามระบบการประเมินผลใหม่ ประจำปี ๒๕๖๓ การแสดงความรับผิดชอบต่อสังคมและสิ่งแวดล้อมภาครัฐ การแสดงความรับผิดชอบต่อสังคมและสิ่งแวดล้อมภาคเอกชน อนุสัญญาสหประชาชาติว่าด้วยการเปลี่ยนแปลงสภาพภูมิอากาศ และมาตรฐานว่าด้วย

ความรับผิดชอบต่อสังคม (ISO 26000 : Social Responsibility) รวมถึงสภาพแวดล้อมการดำเนินงานภายในที่เกี่ยวข้อง ประกอบด้วย วิสัยทัศน์ พันธกิจ วัฒนธรรมองค์กร และค่านิยมของ บพท. นโยบายของคณะกรรมการ บพท. รายงานผลการประเมินองค์กรตามระบบการประเมินคุณภาพรัฐวิสาหกิจ (SEPA) ประจำปี ๒๕๖๒ ผลการดำเนินงานตามแผนแม่บทการแสดงความรับผิดชอบต่อสังคมและสิ่งแวดล้อม พ.ศ. ๒๕๖๓ เพื่อนำมาเป็นข้อมูลประกอบการกำหนดประเด็นยุทธศาสตร์

### ๓.๒ วิเคราะห์ข้อมูล กำหนดยุทธศาสตร์ แผน และโครงการ/งาน

- วิเคราะห์สภาพแวดล้อมการดำเนินงานภายนอกและภายใน สภาพปัญหา ตลอดจนกำหนดเป้าหมาย และตัวชี้วัดหลักของการดำเนินงานด้านการแสดงความรับผิดชอบต่อสังคมและสิ่งแวดล้อมของ บพท.

- กำหนดยุทธศาสตร์ในการดำเนินงานจากผลการวิเคราะห์ข้อมูล
- กำหนดแนวทางและระยะเวลาในการดำเนินงาน การกำหนดตัวชี้วัด และค่าเป้าหมาย
- กำหนดระยะเวลาในการดำเนินแผนงาน โครงการ/งาน และกิจกรรม
- ทบทวนและจัดทำโครงการ/งาน ประจำปี

### ๔. จัดทำรายละเอียดโครงการ/งาน

การจัดทำรายละเอียดของแผน โครงการ/งาน และกิจกรรม

### ๕. จัดทำแผนแม่บท CSR

จัดทำแผนแม่บท โดยมีเค้าโครง ประกอบด้วย ๖ บท ดังนี้

- บทที่ ๑ บทนำ
- บทที่ ๒ ข้อมูลองค์กร
- บทที่ ๓ แนวคิดและนโยบายการแสดงความรับผิดชอบต่อสังคมและสิ่งแวดล้อม
- บทที่ ๔ การทบทวนสภาพแวดล้อมการดำเนินงานการแสดงความรับผิดชอบต่อสังคมและสิ่งแวดล้อม
- บทที่ ๕ ยุทธศาสตร์การแสดงความรับผิดชอบต่อสังคมและสิ่งแวดล้อม
- บทที่ ๖ การสื่อสารการแสดงความรับผิดชอบต่อสังคมและสิ่งแวดล้อม

### ๖. การอนุมัติแผนและแจ้งหน่วยงานที่เกี่ยวข้อง

- ๖.๑ เสนอผู้บริหารระดับสูง พิจารณาให้ความเห็นชอบร่างแผนแม่บทฯ
- ๖.๒ เสนอคณะกรรมการกำกับดูแลกิจการที่ดีและการแสดงความรับผิดชอบต่อสังคม พิจารณาให้ความเห็นชอบ และคณะกรรมการบริษัท เพื่อพิจารณาอนุมัติร่างแผนแม่บทฯ
- ๖.๓ แจ้งหน่วยงานที่เกี่ยวข้องรับทราบและนำไปปฏิบัติ

### ๓. คำนิยามในแผนแม่บทการแสดงความรับผิดชอบต่อสังคมและสิ่งแวดล้อม

**วิสัยทัศน์** คือ เป็นองค์กรที่ให้บริการการเดินทางอากาศด้วยคุณภาพสูงสุดอย่างยั่งยืน

**พันธกิจ** คือ เป็นผู้ให้บริการการเดินทางอากาศของประเทศ ที่ตอบสนองความต้องการของผู้ใช้บริการด้วยความปลอดภัยเป็นมาตรฐาน และมีประสิทธิภาพ เพื่อสร้างคุณค่าให้แก่ระบบการบินและผลประโยชน์แห่งชาติ

**แผนแม่บทด้านการแสดงความรับผิดชอบต่อสังคมและสิ่งแวดล้อม** หมายถึง แผนหลักในการแสดงความรับผิดชอบต่อสังคมสิ่งแวดล้อม และการส่งเสริมการสร้างคุณค่าร่วมให้แก่สังคม รวมถึงและการสื่อสารการดำเนินงานที่แสดงถึงความรับผิดชอบต่อสังคมและสิ่งแวดล้อม ขององค์กร เพื่อสร้างความมั่นคงในสังคมและการพัฒนาแบบยั่งยืน เป็นกลไกที่นำเชื่อถือและเป็นที่ยอมรับได้ของสังคม

**การแสดงความรับผิดชอบต่อสังคมและสิ่งแวดล้อม** หมายถึง การดำเนินโครงการ/งาน และกิจกรรมภายใน ภายนอกองค์กร ควบคู่ไปกับการใส่ใจดูแลรักษาสังคมและสิ่งแวดล้อม ไม่เอาเปรียบลูกค้า ลูกค้า หรือคู่ค้า อีกทั้งไม่ทำลายสิ่งแวดล้อมหรือสร้างปัญหาและความกังวลต่อสังคมใกล้และสังคมไกลที่ตั้งของรัฐบาลวิสาหกิจด้วยการก่อกมลพิษ และไม่สร้างผลกระทบจากการดำเนินงานของ บพท. ต่อชุมชน รวมถึงเป็นการสร้างคุณค่าเพิ่มให้กับผู้มีส่วนได้ส่วนเสียทุกกลุ่มอย่างสมดุลเพื่อนำไปสู่การพัฒนาธุรกิจอย่างยั่งยืน

**กลุ่มชุมชน** หมายถึง การจำแนกชุมชนที่มีการกำหนดเป็นชุมชนเป้าหมายที่ บพท. ให้ความสำคัญ ออกเป็น ๓ กลุ่ม คือ ๑) กลุ่มชุมชนที่สร้างผลกระทบให้การให้บริการของ บพท. ๒) ชุมชนที่ได้รับผลกระทบจากการให้บริการของ บพท. และ ๓) กลุ่มชุมชนและสังคมทั่วไป

**ชุมชนที่สร้างผลกระทบต่อการให้บริการของ บพท.** หมายถึง ชุมชนที่มีการจุดบั้งไฟ ปล่อยโคมลอย ดำเนินการสถานีวิทยุชุมชน เลเซอร์ และโดรน ที่ดำเนินการอยู่โดยรอบสนามบิน โดยรอบเขตประชิดสนามบิน หรือแนวเส้นทางบินที่คาดว่าจะเกิดผลกระทบกับการให้บริการของ บพท. ซึ่ง บพท. มีความต้องการและข้อกำหนดให้ชุมชนดำเนินกิจกรรมได้ตามปกติโดยไม่สร้างผลกระทบด้านการบิน และให้การสนับสนุนและสร้างโอกาสให้ชุมชน ซึ่งคาดว่าชุมชนได้รับข้อมูลข่าวสาร ความรู้ และการประสานงานที่ทำให้กิจกรรมของชุมชนไม่กระทบต่อการบริการ ของ บพท.

**ชุมชนที่ได้รับผลกระทบจากการให้บริการของ บพท.** หมายถึง ชุมชนที่อยู่โดยรอบสนามบิน ชุมชนโดยรอบเขตประชิดสนามบินหรือแนวเส้นทางบินที่ได้รับผลกระทบทางด้านเสียงตามเส้นทางบินพาดผ่าน ซึ่งเป็นชุมชนที่อยู่ในบริเวณระยะห่างจากสนามบินตามแนวร่อนลงและแนวบินขึ้นของสนามบินโดยประมาณ ซึ่ง บพท. มีความต้องการและข้อกำหนดในการดูแลไม่ให้เกิดผลกระทบต่อความเป็นอยู่ของชุมชน และให้บริการโดยตระหนักถึงการดำเนินงานที่ไม่กระทบต่อสิ่งแวดล้อม ซึ่งคาดหวังให้ชุมชนได้รับการแก้ไขปัญหาอย่างทันท่วงทีเมื่อได้รับผลกระทบ

**ชุมชนและสังคมทั่วไป** หมายถึง การเดินทางโดยการขนส่งทางอากาศของชุมชนและสังคมทั่วไป เป็นไปอย่างปลอดภัยและตรงเวลา รวมถึง บวท.สนับสนุนและสร้างโอกาสให้ชุมชน และสนับสนุนให้ชุมชนและสังคมตระหนักถึงการดำเนินงานที่ไม่กระทบต่อสิ่งแวดล้อม ซึ่งคาดหวังถึงการแสดงความรับผิดชอบต่อชุมชนและสังคมในฐานะองค์กรที่มีการบริหารจัดการที่ดี

**ความสามารถพิเศษของ บวท.** หมายถึง มาตรฐานและฝีมือการให้บริการการเดินทางอากาศเป็นที่ยอมรับของอุตสาหกรรมการบิน และความเชี่ยวชาญด้านเทคโนโลยีและนวัตกรรมการจราจรทางอากาศ

**ผู้มีส่วนได้ส่วนเสียระดับปฐมภูมิ** (Primary Stakeholder) เป็นกลุ่มที่มีผลกระทบโดยตรง (Direct Influence) กับการดำรงอยู่ของธุรกิจ ได้แก่ ผู้ถือหุ้น นักลงทุน พนักงาน ลูกค้า คู่ค้า และชุมชน โดยรอบธุรกิจที่ดำเนินการอยู่ รวมถึงสิ่งแวดล้อม ล้วนแต่เป็นกลุ่มผู้มีส่วนได้ส่วนเสียหลัก

**ผู้มีส่วนได้ส่วนเสียระดับทุติยภูมิ** (Secondary Stakeholder) เป็นกลุ่มที่มีผลกระทบทางอ้อม (Indirect Influence) กับกลุ่มธุรกิจหรือเป็นกลุ่มที่ได้รับผลกระทบไม่มากจากการดำเนินกิจการของธุรกิจ ไม่ได้เชื่อมโยงโดยตรงกับการปฏิบัติและไม่ได้เป็นส่วนสำคัญกับการอยู่รอดของธุรกิจ

**การแสดงความรับผิดชอบต่อสังคมและสิ่งแวดล้อมในกระบวนการ CSR in Process** หมายถึง การพัฒนากระบวนการทำงานของ บวท. ให้รับผิดชอบต่อผลกระทบ ความต้องการ และความคาดหวังของผู้มีส่วนได้ส่วนเสียที่เกี่ยวข้องทุกกลุ่มขององค์กรและสิ่งแวดล้อมขององค์กร เช่น การดูแลสวัสดิการพนักงาน การผลิตสินค้า/บริการที่ไม่ทำลายสิ่งแวดล้อมและมีความรับผิดชอบต่อผู้มีส่วนได้ส่วนเสีย

**ประเด็นยุทธศาสตร์** หมายถึง ประเด็นหลักที่ต้องคำนึงถึง ต้องการพัฒนา ต้องการมุ่งเน้นและดำเนินการ

**วัตถุประสงค์เชิงยุทธศาสตร์** หมายถึง วัตถุประสงค์ที่ต้องดำเนินการให้บรรลุผลสัมฤทธิ์เพื่อตอบสนองยุทธศาสตร์

**ตัวชี้วัด** หมายถึง ตัวบ่งชี้การบรรลุเป้าหมายที่วางไว้ในเชิงคุณภาพและปริมาณ

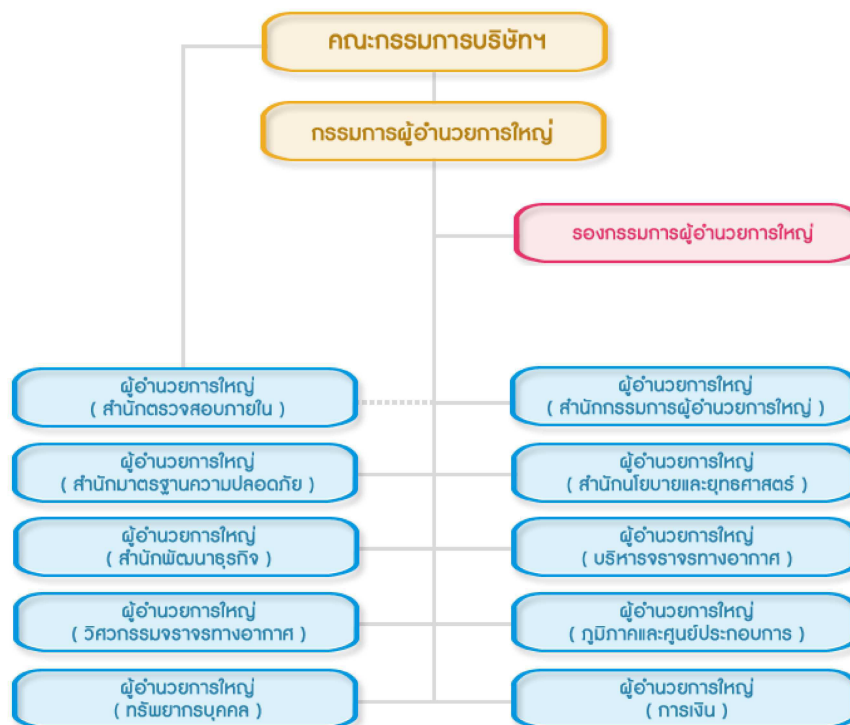
**ค่าเป้าหมาย** หมายถึง ตัวเลขหรือค่าของตัวชี้วัดความสำเร็จทั้งในเชิงคุณภาพและปริมาณ

**โครงการ/งาน** หมายถึง กิจกรรมหรือวิธีการที่จะดำเนินการ เพื่อให้บรรลุเป้าหมาย

## บทที่ ๒

### ข้อมูลองค์กร

๑. วิสัยทัศน์ : เป็นองค์กรที่ให้บริการการเดินทางอากาศด้วยคุณภาพสูงสุดอย่างยั่งยืน
๒. พันธกิจ : เป็นผู้ให้บริการการเดินทางอากาศของประเทศ ที่ตอบสนองความต้องการของผู้ใช้บริการ ด้วยความปลอดภัยเป็นมาตรฐานและมีประสิทธิภาพ เพื่อสร้างคุณค่าให้แก่ระบบการบิน และผลประโยชน์แห่งชาติ
๓. โครงสร้างองค์กร : กำหนดผู้รับผิดชอบในการประสานและบูรณาการการแสดงความรับผิดชอบต่อสังคมและสิ่งแวดล้อม คือ “สำนักกรรมการผู้อำนวยการใหญ่” ตามประกาศ บพท. ที่ ปก ๑๐๐/๒๕๖๒ ลงวันที่ ๒๘ เมษายน ๒๕๖๒

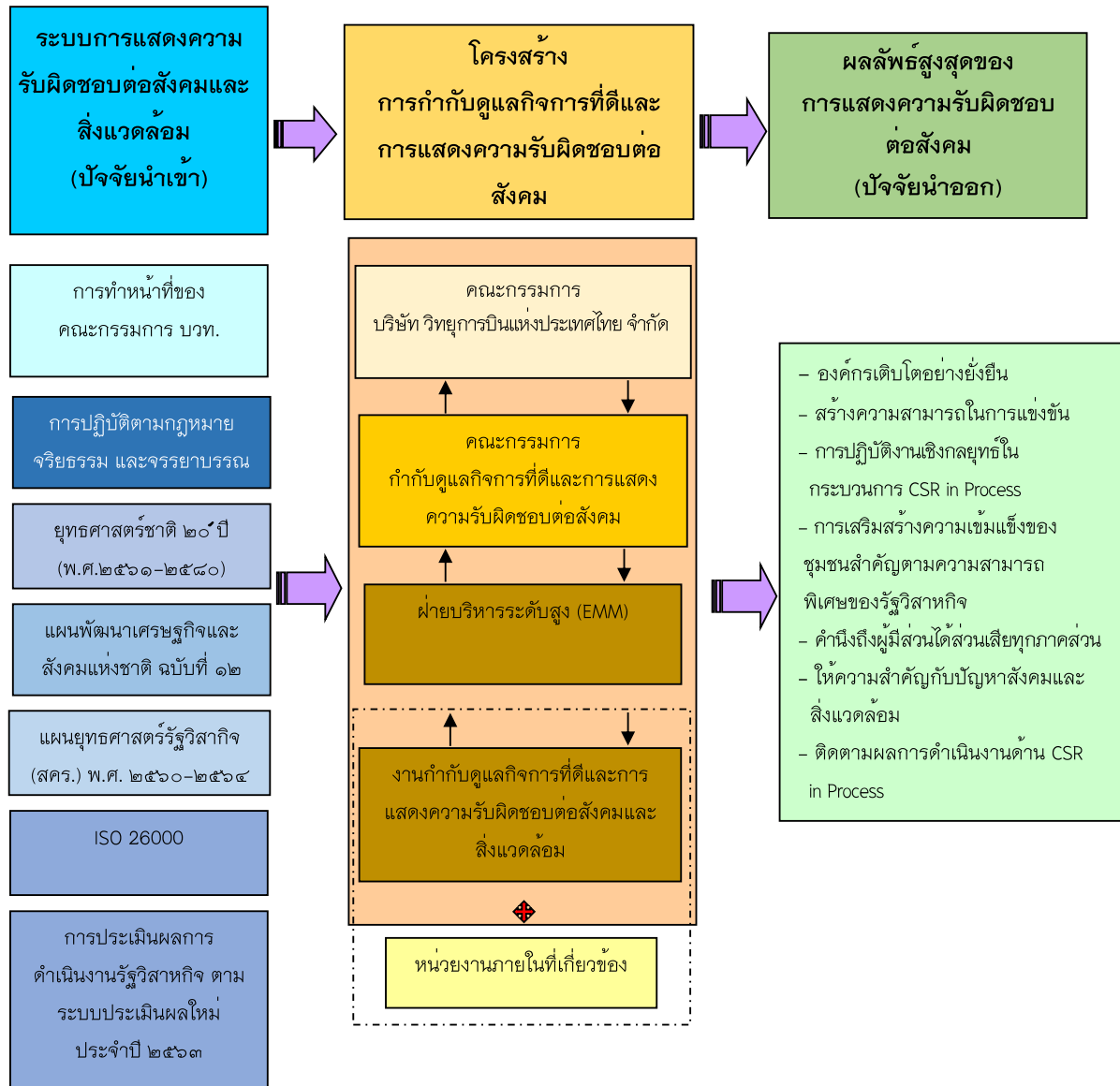


ภาพที่ ๑ โครงสร้างองค์กร บริษัท วิฑูการบินแห่งประเทศไทย จำกัด



๔. โครงสร้างและระบบการแสดงความรับผิดชอบต่อสังคมของ บพท.

บพท. ได้ยึดแนวทางการพัฒนาสังคมและสิ่งแวดล้อมอย่างยั่งยืนตามกรอบยุทธศาสตร์ชาติ ๒๐ ปี พ.ศ. ๒๕๖๑-๒๕๘๐ และแผนพัฒนาเศรษฐกิจและสังคมแห่งชาติฉบับที่ ๑๒ การประเมินผลการดำเนินงานรัฐวิสาหกิจตามระบบประเมินผลใหม่ ประจำปี ๒๕๖๓ ซึ่งเป็นกรอบในการบริหารจัดการการแสดงความรับผิดชอบต่อสังคมและสิ่งแวดล้อม ดังภาพที่ ๒ แสดงโครงสร้างการแสดงความรับผิดชอบต่อสังคมและสิ่งแวดล้อมอย่างยั่งยืนของ บพท.



ภาพที่ ๒ แสดงโครงสร้างและระบบการแสดงความรับผิดชอบต่อสังคมและสิ่งแวดล้อมของ บพท.

จากโครงสร้างการกำกับดูแลกิจการที่ดีของ บวท. จะเห็นว่าการกำกับดูแลกิจการที่ดีและการแสดงความรับผิดชอบต่อสังคมและสิ่งแวดล้อม มีโครงสร้างสอดคล้องกับกรอบยุทธศาสตร์ชาติ ๒๐ ปี พ.ศ. ๒๕๖๑-๒๕๘๐ และแผนพัฒนาเศรษฐกิจและสังคมแห่งชาติฉบับที่ ๑๒ กล่าวคือ มีโครงสร้างการแสดงความรับผิดชอบต่อสังคมและสิ่งแวดล้อมที่เป็นเชิงคุณภาพ มีโครงสร้างส่วนบนสุดที่เป็นการบริหารนโยบาย (Policy Management) โดยการทำหน้าที่ของคณะกรรมการกำกับดูแลกิจการที่ดีและการแสดงความรับผิดชอบต่อสังคม ซึ่งเป็นคณะเดียวกับคณะกรรมการ บวท. มีการบริหารข้ามสายงานโดยฝ่ายบริหารระดับสูง (Executive Management Cross Functional Management : EMM) ทำหน้าที่ในการรับนโยบายลงมาปฏิบัติและรายงานผลการปฏิบัติสู่การกำหนดนโยบายใหม่ มีการบริหารงานประจำวัน (Daily Management) โดยงานการแสดงความรับผิดชอบต่อสังคม เป็นผู้ปฏิบัติ และเป็นผู้ประสานงานกับหน่วยงานกอง/ศูนย์/สำนัก ที่เกี่ยวข้องกับการดำเนินงานตามแผนแม่บทการแสดงความรับผิดชอบต่อสังคมและสิ่งแวดล้อมของ บวท. โดยข้อมูลที่จะแสดงออกถึงการแสดงความรับผิดชอบต่อสังคมของ บวท. ประกอบด้วย ๑) การทำหน้าที่ของคณะกรรมการ บวท. ๒) การปฏิบัติตามกฎหมาย จริยธรรมและจรรยาบรรณ ๓) ยุทธศาสตร์ชาติ ๒๐ ปี พ.ศ.๒๕๖๑-๒๕๘๐ ๔) แผนพัฒนาเศรษฐกิจและสังคมแห่งชาติฉบับที่ ๑๒ ๕) แผนยุทธศาสตร์รัฐวิสาหกิจ พ.ศ. ๒๕๖๐-๒๕๖๔ ๖) ISO 26000 และ ๗) การประเมินผลการดำเนินงานรัฐวิสาหกิจ ตามระบบประเมินผลใหม่ ประจำปี ๒๕๖๓ ทั้งนี้ เพื่อเพิ่มคุณค่าให้กับผู้ถือหุ้นในระยะยาว คำนึงถึงผู้มีส่วนได้ส่วนเสียทุกภาคส่วน สร้างความสามารถในการแข่งขันและที่สำคัญ บวท. มีความเจริญเติบโตอย่างยั่งยืน

สำนักกรรมการผู้อำนวยการใหญ่ มีหน้าที่รับผิดชอบงานกำกับดูแลกิจการที่ดีและการแสดงความรับผิดชอบต่อสังคมและสิ่งแวดล้อม งานประมวลจริยธรรมและจรรยาบรรณ งานการสนับสนุนกิจการคณะกรรมการ บวท. และผู้ถือหุ้น งานของกรรมการผู้อำนวยการใหญ่ งานกลั่นกรองเอกสารสำหรับกรรมการผู้อำนวยการใหญ่ งานสนับสนุนด้านธุรการให้แก่กวีวิชาการระดับต่าง ๆ และเป็นต้นสังกัดของผู้บริหารและพนักงานที่ประจำสำนักกรรมการผู้อำนวยการใหญ่ กำกับดูแลงานด้านกฎหมาย พัสดุ ระบบสารบรรณและเลขานุการของ บวท. การสื่อสาร รวมทั้งการบริหารความสัมพันธ์กับผู้มีส่วนได้ส่วนเสียขององค์กร นอกจากนี้ ยังรับผิดชอบการจัดให้มีระบบงานสนับสนุนกลยุทธ์องค์กร (งานบริหารโครงการ งานบริหารคุณภาพ งานบริหารความปลอดภัย งานบริหารความเสี่ยง และควบคุมภายใน งานตรวจสอบ/วิเคราะห์สถานะแวดล้อมในหน่วยงาน งานพัฒนาบุคลากร และการจัดการความรู้ งานสารสนเทศและการสื่อสาร) และงานบริหารทั่วไป (งานเลขานุการ งานสารบรรณ การเงิน งบประมาณ พัสดุ และรายงานเวลาการทำงานของพนักงาน (Roster and Time report) ของหน่วยงานในสังกัด

นอกจากนี้ ยังมีหน่วยงานที่รับผิดชอบในการให้บริการจราจรทางอากาศตามภารกิจหลักของ บวท. ร่วมพัฒนาประสิทธิภาพในการให้บริการการเดินทางอากาศ มีการนำเทคโนโลยีใหม่ ๆ มาช่วยสนับสนุนการดำเนินงาน สอดคล้องกับหลักมาตรฐาน ISO 26000 ในเรื่องหลักการให้ความสำคัญกับ

ผู้มีส่วนได้ส่วนเสีย การปฏิบัติตามกฎหมายและการเคารพต่อแนวปฏิบัติระดับชาติหรือระดับสากล ซึ่งผลจากการดำเนินการดังกล่าวนี้ ช่วยลดผลกระทบต่อสิ่งแวดล้อม อันเป็นการแสดงความรับผิดชอบต่อสังคมที่อยู่ในกระบวนการหลักของการดำเนินการกิจ

#### ๕. ยุทธศาสตร์แผนวิสาหกิจ บพท. พ.ศ. ๒๕๖๔-๒๕๖๘

ตามแผนวิสาหกิจของ บพท. พ.ศ.๒๕๖๔-๒๕๖๘ กำหนดเป็น ๔ ประเด็นยุทธศาสตร์ (Strategic Issue : SI) และวัตถุประสงค์เชิงยุทธศาสตร์ (Strategic Objective : SO) ในระดับองค์กร ประกอบด้วย

- SI 1 : การให้บริการการเดินทางอากาศที่มีคุณภาพระดับแนวหน้า (AEROTHAI Servicemark)**
- SO 1 : ให้บริการที่ปลอดภัยและมั่นคง เป็นไปตามมาตรฐานและต่อเนื่องในทุกช่วงการบิน
  - SO 2 : พัฒนาขีดความสามารถในการรองรับเที่ยวบินและยกระดับประสิทธิภาพระบบการเดินทางอากาศ
- SI 2 : การสร้างบุคลากรมืออาชีพ**
- SO 3 : มีบุคลากรมืออาชีพที่เพียงพอ มีการจัดการทุนมนุษย์อย่างเป็นระบบ สามารถขับเคลื่อนวิสัยทัศน์และองค์กรให้เติบโตได้อย่างยั่งยืน
  - SO 4 : มีบุคลากรที่ทุ่มเท มีความผูกพันและมีสภาพแวดล้อมด้านบุคลากรที่ดี
- SI 3 : การพัฒนาไปสู่องค์กรสมรรถนะสูง**
- SO 5 : มีคุณภาพการบริหารจัดการที่ดีทั่วทั้งองค์กร และพร้อมรับการเปลี่ยนแปลงเพื่อให้เกิดผลลัพธ์ที่มีประสิทธิภาพอย่างยั่งยืน และสร้างความพึงพอใจต่อผู้มีส่วนได้ส่วนเสีย และผู้ใช้บริการทุกกลุ่ม
  - SO 6 : มีระบบการกำกับดูแลที่ดี ที่มีการจัดการในระดับดีเยี่ยมและมีการแสดงความรับผิดชอบต่อสังคมและสิ่งแวดล้อมตามมาตรฐานสากล
  - SO 7 : เป็นองค์กรแห่งนวัตกรรมบนพื้นฐานของการจัดการความรู้และเทคโนโลยีดิจิทัล
  - SO 8 : มีการบริหารจัดการทางการเงินและต้นทุนอย่างมีประสิทธิภาพและสมดุล เพื่อให้มีอัตราค่าบริการที่เป็นธรรม โปร่งใส และแข่งขันได้
- SI 4 : การสร้างความสามารถในการแข่งขันให้กับประเทศและสร้างคุณค่าให้กับกิจการบิน**
- SO 9 : สร้างคุณค่าให้กับกิจการบินทุกระดับ
  - SO 10 : มีโครงสร้างพื้นฐานระบบบริการการเดินทางอากาศที่ครบถ้วนและมีศักยภาพสอดคล้องกับการพัฒนาการขนส่งทางอากาศของประเทศ

ประเด็นยุทธศาสตร์ในแผนวิสาหกิจ พ.ศ. ๒๕๖๔-๒๕๖๘ ที่เกี่ยวข้องกับการแสดงความรับผิดชอบต่อสังคมและสิ่งแวดล้อม แสดงดังตารางที่ ๑

ตารางที่ ๑ ประเด็นยุทธศาสตร์ในแผนวิสาหกิจ พ.ศ. ๒๕๖๔-๒๕๖๘ ที่เกี่ยวข้องกับการแสดงความรับผิดชอบต่อสังคมและสิ่งแวดล้อม

ประเด็นยุทธศาสตร์ (Strategic Issue)	วัตถุประสงค์เชิง ยุทธศาสตร์ (Strategic Objective: SO)	เป้าหมายผลการดำเนินการ (Key Performance Target: KPTs)	กลยุทธ์ (Strategy)
SI 1 การให้บริการการเดินทางอากาศที่ปลอดภัยและมีประสิทธิภาพ	SO 2 พัฒนาขีดความสามารถในการรองรับเที่ยวบินและยกระดับประสิทธิภาพระบบการเดินทางอากาศ	KPI 2.9 ปริมาณ Carbon Emission ที่เกิดจากความไม่ประสิทธิภาพของระบบ ATM	S 2.1 ยกระดับประสิทธิภาพในการปฏิบัติการและพัฒนาโครงสร้างพื้นฐาน/เทคโนโลยีสนับสนุนการเดินทางอากาศ ตลอดทุกช่วงการบิน
SI 3 การพัฒนาไปสู่องค์กรสมรรถนะสูง	SO 5 มีคุณภาพการบริหารจัดการที่ดีทั่วทั้งองค์กร พร้อมรับการเปลี่ยนแปลงเพื่อให้เกิดผลลัพธ์ที่มีประสิทธิภาพอย่างยั่งยืน และสร้างความพึงพอใจต่อผู้มีส่วนได้ส่วนเสีย และผู้ใช้บริการทุกกลุ่ม	KPI 5.2 ผลการสำรวจความเห็นของ Stakeholder KPI 5.3 ปรับระดับความไม่พึงพอใจผู้ใช้บริการ KPI 5.4 สัดส่วนข้อร้องเรียนที่จัดการได้	S 5.2 สร้างความร่วมมือและการมีส่วนร่วมทั้งภายใน และภายนอกประเทศ กับผู้มีส่วนได้ส่วนเสียและผู้ใช้บริการ เพื่อพัฒนาคุณภาพบริการทุกด้านให้ดียิ่งขึ้นพร้อมทั้งสนับสนุนให้สามารถบรรลุเป้าหมายการดำเนินโครงการที่สำคัญของ บพท. S 5.3 ยกระดับความพึงพอใจผู้ใช้บริการพร้อมกับจัดการกับความไม่พึงพอใจและข้อร้องเรียนอย่างเป็นระบบและต่อเนื่อง
	SO 6 มีระบบการกำกับดูแลที่ดีที่มีการจัดการในระดับดีเยี่ยม และมีการแสดงความรับผิดชอบต่อสังคมและสิ่งแวดล้อมตามมาตรฐานสากล	KPI 6.2 CSR in Process ที่สอดคล้องตามมาตรฐานสากล ISO 26000	S 6.2 ผลักดันให้เกิดการแสดงความรับผิดชอบต่อสังคมในเชิงรุกพร้อมขยายการปฏิบัติการแสดงความรับผิดชอบต่อสังคมและสิ่งแวดล้อมในกระบวนการ (CSR in Process) สอดคล้องมาตรฐาน ISO 26000 ให้ครอบคลุมทั่วทั้งองค์กรอย่างเข้มแข็งและยั่งยืน
	SO 7 เป็นองค์กรแห่งนวัตกรรมบนพื้นฐานของเทคโนโลยีดิจิทัล	KPI 7.3 จำนวนข้อมูลสารสนเทศระดับองค์กรสนับสนุนการดำเนินการและนำไปสู่การพัฒนานวัตกรรม	S 7.2 พัฒนาโครงสร้างพื้นฐาน ดิจิทัล (Digital Platform) ยกระดับ Digital Data เพื่อสนับสนุนการปรับปรุงกระบวนการ โดยใช้ระบบดิจิทัลการจัดการความรู้ และพัฒนานวัตกรรม
SI 4 การสร้างความสามารถในการแข่งขันให้กับประเทศ และสร้างคุณค่าให้กับกิจการบิน	SO 9 สร้างคุณค่าให้กับกิจการบินทุกระดับ	KPI 9.1 ความเป็นผู้นำด้าน ATFM ในภูมิภาค	S 9.1 ดำเนินการเชิงรุกในเวทีระดับภูมิภาค/โลก S 9.2 สร้างความร่วมมือและบริหารจัดการเส้นทางบินให้มีประสิทธิภาพเพิ่มขึ้น และเชื่อมโยงเส้นทางบินทั่วภูมิภาค

ทั้งนี้ ประเด็นยุทธศาสตร์ ๑ การให้บริการการเดินทางอากาศที่ปลอดภัยและมีประสิทธิภาพ (SI1) ในวัตถุประสงค์เชิงกลยุทธ์ SO2 พัฒนาขีดความสามารถในการรองรับเที่ยวบินและยกระดับประสิทธิภาพระบบการเดินทางอากาศ และประเด็นยุทธศาสตร์ ๔ การสร้างความสามารถในการแข่งขันให้กับประเทศ และสร้างคุณค่าให้กับกิจการบิน (SI4) ในวัตถุประสงค์เชิงกลยุทธ์ SO9 สร้างคุณค่าให้กับกิจการบิน ทุกระดับของแผนวิสาหกิจ พ.ศ. ๒๕๖๔-๒๕๖๘ เป็นกิจกรรมดำเนินงานการที่แสดงถึงการแสดงความรับผิดชอบต่อสังคมและสิ่งแวดล้อม พ.ศ.๒๕๖๔-๒๕๖๘ ซึ่งเป็นการแสดงความรับผิดชอบต่อสังคมที่อยู่ในกระบวนการหลักขององค์กร (CSR in Process)

## บทที่ ๓

### แนวคิดและนโยบาย

#### การแสดงความรับผิดชอบต่อสังคมและสิ่งแวดล้อม

##### ๑. แนวคิดการแสดงความรับผิดชอบต่อสังคมและสิ่งแวดล้อม

ในช่วงหลายปีที่ผ่านมา การแสดงความรับผิดชอบต่อสังคม (Corporate Social Responsibility : CSR) เป็นกระแสแนวคิดที่องค์กรหรือบริษัทต่าง ๆ ได้ยึดเป็นแนวปฏิบัติในการดำเนินธุรกิจควบคู่ไปกับการแสดงความรับผิดชอบต่อสิ่งแวดล้อม โดยการแสดงความรับผิดชอบต่อสังคมและสิ่งแวดล้อม หมายถึง การดำเนินธุรกิจภายใต้หลักจริยธรรม ควบคู่ไปกับการใส่ใจดูแลรักษาสังคมและสิ่งแวดล้อม เพื่อนำไปสู่การพัฒนาธุรกิจอย่างยั่งยืน รัฐวิสาหกิจที่มีการแสดงความรับผิดชอบต่อสังคม ย่อมไม่เอาเปรียบลูกจ้าง ลูกค้า หรือคู่ค้า ไม่ทำลายสิ่งแวดล้อมหรือทำร้ายชุมชนโดยรอบที่ตั้งของรัฐวิสาหกิจด้วยการก่อมลพิษ หรือการดำเนินธุรกิจขององค์กรโดยไม่ก่อให้เกิดผลกระทบต่อชุมชน เป็นต้น อีกทั้งยังสะท้อนถึงการทำธุรกิจด้วยความโปร่งใส ถูกต้องตามกฎหมายและคำนึงถึงจรรยาบรรณอีกด้วย

การแสดงความรับผิดชอบต่อสังคมขององค์กรธุรกิจ เริ่มแพร่หลายขึ้นในประเทศไทย ประมาณ ปี ๒๕๔๙ ทั้งบริษัทจดทะเบียนในตลาดหลักทรัพย์ไทย และรัฐวิสาหกิจต่าง ๆ รวมทั้งประชาชนทั่วไปต่างก็เห็นข้อดีในการมีส่วนร่วมทำความดีต่อชุมชน สังคม สิ่งแวดล้อม และการแสดงความรับผิดชอบต่อสังคม ยังเป็นการส่งเสริมภาพลักษณ์ขององค์กรอีกทางหนึ่งด้วย ทั้งยังถือว่าการลงทุนอย่างหนึ่งที่คุ้มค่าทางการเงินและการตลาด ทำให้เกิดการพัฒนายั่งยืน ความรับผิดชอบต่อสังคมของธุรกิจ ต้องดูแลควบคู่ไปด้วยกันสามด้าน คือ กำไร สังคม และสิ่งแวดล้อม โดยสังคมนั้น หมายถึง “ชุมชน” หรือ “คนในชุมชน” ที่องค์กรตั้งอยู่ ซึ่งสามารถสร้างสรรค์ หรือ “ลงทุน” ด้วยโครงการต่าง ๆ เช่น การสนับสนุนการพัฒนาศักยภาพเยาวชน การพัฒนาคุณภาพชีวิตคน การจัดการความรู้และนวัตกรรม เป็นต้น ผลของการลงทุนที่มีประโยชน์เหล่านี้ ย่อมก่อให้เกิดการพัฒนายั่งยืนต่อสังคมและประเทศชาติ และส่งผลดีต่อผลประโยชน์ของธุรกิจไปด้วยนั่นเอง

โครงการ/งาน และกิจกรรม CSR จะส่งผลให้ภาพลักษณ์ขององค์กรดีขึ้นเป็นเรื่องแน่นอน แต่ผลลัพธ์จากการแสดงความรับผิดชอบต่อสังคมและสิ่งแวดล้อม ต้องทำให้องค์กรและสังคมได้รับผลตอบแทนคุ้มค่าไปพร้อม ๆ กัน มิใช่เพื่อประโยชน์ต่อองค์กรแต่เพียงฝ่ายเดียว เพราะเมื่อองค์กรทำสิ่งที่ดีแล้ว ผู้คนในสังคมย่อมจะเล็งเห็นเป็นคนดีคนดีและให้การสนับสนุนองค์กรนั้นเป็นอย่างดี

ปัญหาในแต่ละสังคมนั้นมีมากมาย แต่ละองค์กรอาจจะไม่สามารถดูแลจัดการได้ดีมากทุกเรื่อง แต่อาจเลือกทำอย่างจริงจังในประเด็นที่เกี่ยวกับธุรกิจของตัวเอง หรืออาจเป็นเรื่องที่องค์กรให้ความสำคัญห่วงใยเป็นพิเศษ

แนวคิดสำคัญเกี่ยวกับการแสดงความรับผิดชอบต่อสังคมและสิ่งแวดล้อม คือ การมุ่งเน้นแสดงความรับผิดชอบต่อสังคมและสิ่งแวดล้อมควรอยู่บนพื้นฐานของความพอประมาณที่ธุรกิจต้องไม่เบียดเบียนตนเอง และ ขณะเดียวกันต้องไม่เบียดเบียนสังคมด้วย การแสดงความรับผิดชอบต่อสังคมและสิ่งแวดล้อมในกระบวนการเพื่อความยั่งยืนของ บวท. มีแนวทางแสดงตามพฤติกรรมจริยธรรมที่นำ

องค์กรสู่การรับผิดชอบต่อผู้มีส่วนได้ส่วนเสีย เศรษฐกิจ สังคม ชุมชน และสิ่งแวดล้อม โดยจำแนกเป็น ๗ พฤติกรรมจริยธรรมที่สำคัญ เทียบเท่ากับมาตรฐาน ISO 26000 ดังนี้

๑. ความรับผิดชอบ (Accountability)	การรับผิดชอบต่อผลกระทบที่เกิดจากผลิตภัณฑ์บริการ และการปฏิบัติงานที่ส่งผลกระทบต่อเศรษฐกิจ สังคม และสิ่งแวดล้อมภายนอกองค์กรอย่างเป็นรูปธรรม
๒. ความโปร่งใส (Transparency)	ความโปร่งใสในการตัดสินใจและการดำเนินงานที่มีผลกระทบต่อเศรษฐกิจ สังคม และสิ่งแวดล้อม
๓. ความประพฤติเชิงจริยธรรม (Ethical behavior)	การยึดมั่นปฏิบัติงานอย่างมีจริยธรรมทั้งความซื่อสัตย์ ไม่เลือกปฏิบัติ และ ยุติธรรม
๔. การเคารพในผลประโยชน์ผู้มีส่วนได้ส่วนเสีย (Respect for the rule of law)	การเคารพ พิจารณาและตอบสนองต่อผลประโยชน์ของผู้มีส่วนได้ส่วนเสีย ทุกกลุ่มขององค์กร
๕. การเคารพต่อหลักนิติธรรม (Respect for the rule of law)	การยอมรับการปฏิบัติตามหลักนิติธรรมหรือการปฏิบัติตามกฎหมายระเบียบ และข้อบังคับที่เกี่ยวข้องกับ บวท.
๖. การเคารพต่อพฤติกรรมที่เป็นบรรทัดฐานระหว่างประเทศ (Respect for Inter-national norm of behavior)	การเคารพต่อการปฏิบัติที่สากลกำหนด รวมทั้งการยึดมั่นการดำเนินงานตามหลักนิติธรรมที่รัฐบาลกำหนดอย่างเคร่งครัด
๗. การเคารพต่อสิทธิมนุษยชน (Respect for human rights)	การให้ความเคารพต่อสิทธิมนุษยชน และการยอมรับถึงความสำคัญและความเป็นสากลของหลักการสิทธิมนุษยชน

บวท. ได้มีแนวทางในการกำหนดให้บุคลากรนำพฤติกรรมจริยธรรมนี้ไปปฏิบัติร่วมกับ ๗ กระบวนการหลักด้านการแสดงความรับผิดชอบต่อสังคมและสิ่งแวดล้อมที่เป็นมาตรฐาน ISO 26000 ได้แก่

๑. การกำกับดูแลองค์กร (Organizational Governance)	เป็นหลักการที่องค์กรใช้วินิจฉัยและดำเนินการตามข้อวินิจฉัยเพื่อให้เป็นไปตามจุดมุ่งหมายขององค์กร ซึ่งประกอบด้วยกลไกการกำกับดูแลทั้งที่เป็นทางการและไม่เป็นทางการ
๒. สิทธิมนุษยชน (Human Rights)	เป็นสิทธิขั้นพื้นฐานที่สามารถจำแนกออกเป็น ๒ หมวดใหญ่ หมวดสิทธิของพลเมืองและสิทธิทางการเมือง ซึ่งหมายรวมถึง สิทธิในชีวิตและเสรีภาพ
๓. การปฏิบัติด้านแรงงาน (Labour Practices)	เป็นเรื่องของนโยบายและการดำเนินงานทั้งหมดที่เกี่ยวข้องกับการทำงานในองค์กร รวมทั้งให้ความสำคัญกับการปฏิบัติตามกฎหมายแรงงาน
๔. ดูแลรักษาสิ่งแวดล้อม (The Environment)	เป็นการคำนึงถึงผลกระทบที่เกิดจากการตัดสินใจและการดำเนินงานขององค์กร
๕. การประกอบธุรกิจด้วยความเป็นธรรม (Fair Operating Practices)	เป็นการปฏิบัติอย่างมีจริยธรรมขององค์กรที่มีต่อองค์กรอื่น ทั้งหน่วยงานภาครัฐ คู่ค้า คู่แข่งขัน เพื่อส่งเสริมให้เกิดผลในทางบวก
๖. ประเด็นด้านผู้บริโภค (Consumer Issues)	เป็นความรับผิดชอบต่อผลิตภัณฑ์และบริการที่มีต่อผู้บริโภค รวมทั้งลูกค้าที่องค์กรให้บริการ
๗. การมีส่วนร่วมและพัฒนาชุมชน (Community Involvement and Development)	เป็นเรื่องที่ถูกผนวกไว้เป็นส่วนหนึ่งในการพัฒนาที่ยั่งยืน เนื่องจากองค์กรถือเป็นผู้มีส่วนได้ส่วนเสียหนึ่งในชุมชน และมีผลประโยชน์ร่วมกับชุมชน รวมทั้งให้ความสำคัญกับการเสริมสร้างความเข้มแข็งของชุมชน ด้วยการใช้ความสามารถพิเศษขององค์กร

### ๓. นโยบายและแนวทางการแสดงความรับผิดชอบต่อสังคมและสิ่งแวดล้อมของประเทศและหน่วยงานสำคัญที่เกี่ยวข้องกับ บวท.

บวท. ได้ให้ความสำคัญต่อการแสดงความรับผิดชอบต่อสังคมและสิ่งแวดล้อม จึงได้มีการดำเนินการดำเนินงานการบริหารจัดการและการปฏิบัติงานที่สำคัญที่นำไปกำหนดนโยบาย ดังนี้

๓.๑ ยุทธศาสตร์ชาติ ๒๐ ปี (พ.ศ. ๒๕๖๑-๒๕๘๐) การบริหารจัดการและปฏิบัติงานของ บวท.

๓.๑.๑ ความมั่นคง

๓.๑.๒ การสร้างความสามารถในการแข่งขัน

๓.๑.๓ การพัฒนาและเสริมสร้างศักยภาพทรัพยากรมนุษย์

๓.๑.๔ การสร้างโอกาสและความเสมอภาคทางสังคม

๓.๑.๕ การสร้างการเติบโตบนคุณภาพชีวิตที่เป็นมิตรกับสิ่งแวดล้อม

๓.๑.๖ การปรับสมดุลและพัฒนาระบบการบริหารจัดการภาครัฐ

๓.๒ แผนพัฒนาเศรษฐกิจและสังคมแห่งชาติ ฉบับที่ ๑๒

มุ่งเน้นแนวคิดตามยุทธศาสตร์ที่ ๔ การเติบโตที่เป็นมิตรกับสิ่งแวดล้อมเพื่อการพัฒนาอย่างยั่งยืน (Green Growth) เป็นแนวคิดการพัฒนาประเทศที่มุ่งสู่การพัฒนาที่ยั่งยืน มีการใช้ทรัพยากรอย่างมีประสิทธิภาพ ก่อให้เกิดของเสียและก๊าซเรือนกระจกในปริมาณที่ไม่ส่งผลกระทบต่อทรัพยากรธรรมชาติและสิ่งแวดล้อมจนเกิดความเสื่อมโทรมและสูญเสียสมดุลในการดำรงชีพตลอดจนสนับสนุนวิถีชีวิตของประชาชนในทุกสาขาการผลิต โดยให้ความสำคัญกับ ๔ องค์ประกอบหลัก ได้แก่

๓.๒.๑ ด้านเศรษฐกิจ โดยการเป็นเศรษฐกิจสีเขียว มีการผลิตและบริการที่เป็นมิตรกับสิ่งแวดล้อม และใช้ทรัพยากรธรรมชาติและพลังงานอย่างมีประสิทธิภาพ

๓.๒.๒ ด้านสังคม ในการสร้างความเป็นธรรม ลดความเหลื่อมล้ำ และเกิดการกระจายรายได้

๓.๒.๓ ด้านสิ่งแวดล้อม โดยการอนุรักษ์และรักษาทรัพยากรธรรมชาติและสิ่งแวดล้อมให้เกิดความสมบูรณ์ ลดการปล่อยก๊าซเรือนกระจก และลดการเกิดมลพิษ

๓.๒.๔ ด้านการบริหารจัดการและยึดตามหลักธรรมาภิบาล เพื่อสร้างความโปร่งใส

๓.๓ ยึดหลักมาตรฐานสากล ISO 26000 เป็นแนวทางในการปฏิบัติตามนโยบายการแสดงความรับผิดชอบต่อสังคมและสิ่งแวดล้อมของ บวท.

๓.๔ นโยบายของยุทธศาสตร์กระทรวงคมนาคม พ.ศ. ๒๕๖๐-๒๕๖๔ สำนักงานคณะกรรมการนโยบายรัฐวิสาหกิจที่ดำเนินการให้สอดคล้องกับแผนยุทธศาสตร์ชาติ ๒๐ ปี และแผนพัฒนาเศรษฐกิจและสังคมแห่งชาติ ฉบับที่ ๑๒ รวมทั้งนโยบายประเทศไทย ๔.๐ (Thailand 4.0) ที่ให้ความสำคัญกับการสร้างความมั่งคั่งของประเทศไทยในอนาคต โดยคำนึงถึงการพัฒนาและใช้เทคโนโลยีที่เป็นมิตรต่อสิ่งแวดล้อม (Green Growth Engine) โดยการมุ่งเน้นการใช้พลังงานทดแทน



การปรับแนวคิดจากเดิมที่คำนึงถึงรายได้เปรียบเรื่องต้นทุนเป็นหลัก มาสู่การคำนึงถึงประโยชน์ที่ได้จากการลดความสูญเสียทั้งระบบ (Lost Advantage) หัวใจสำคัญอยู่ที่การพัฒนากระบวนการผลิตให้ส่งผลกระทบต่อสิ่งแวดล้อมน้อยที่สุด

๓.๕ แผนพัฒนาด้านการขนส่งทางอากาศขององค์การการบินพลเรือนระหว่างประเทศ (International Civil Aviation Organization : ICAO) ที่ให้ความสำคัญกับการให้บริการการเดินทางอากาศบนพื้นฐานของความปลอดภัย มีประสิทธิภาพ และเป็นมิตรกับสิ่งแวดล้อม

๓.๖ การประเมินผลการดำเนินงานรัฐวิสาหกิจ ตามระบบประเมินผลใหม่ ด้านการกำกับดูแลที่ดีและการนำองค์กรหัวข้อที่ ๔ ผู้มีส่วนได้ส่วนเสีย ได้ให้ความสำคัญกับการจัดให้มีนโยบายและการปฏิบัติงานเชิงกลยุทธ์ ในการแสดงความรับผิดชอบต่อผู้มีส่วนได้ส่วนเสียสังคมและสิ่งแวดล้อมแบบในกระบวนการ (CSR in Process) การติดตามผลการดำเนินงานด้านการแสดงความรับผิดชอบต่อสังคมและสิ่งแวดล้อมในกระบวนการปฏิบัติงาน และการเสริมสร้างความเข้มแข็งของชุมชนสำคัญตามความสามารถพิเศษของรัฐวิสาหกิจ

ด้วยกรอบสำคัญดังกล่าวที่ บพท. นำมาเป็นมาตรฐานและแนวทางในการถือปฏิบัติ รวมถึงเป็นค่านิยมร่วมสำหรับองค์กรและบุคลากรทุกคนพึงยึดถือปฏิบัติควบคู่กับกฎ ระเบียบ ข้อบังคับอื่น ๆ อย่างทั่วถึง เพื่อให้การบริหารจัดการเป็นไปอย่างมีประสิทธิภาพและมีประสิทธิผล นำไปสู่การเป็นองค์กรที่มีความน่าเชื่อถือ ทำให้ประชาชน ผู้รับบริการ ผู้ปฏิบัติงาน และผู้มีส่วนได้ส่วนเสีย เกิดความมั่นใจ ศรัทธา และไว้วางใจในการบริหารงาน อีกทั้งยังส่งผลต่อการเสริมสร้างวัฒนธรรมองค์กร (AEROTeam) ที่ดีและยั่งยืนในอนาคต โดยได้กำหนดนโยบายการแสดงความรับผิดชอบต่อสังคมและสิ่งแวดล้อม ดังนี้

“บริษัท วิสาหกิจการบินแห่งประเทศไทย จำกัด มุ่งมั่นให้บริการการเดินทาง  
ด้วยความรับผิดชอบต่อสังคมและสิ่งแวดล้อม ภายใต้มาตรฐานความรับผิดชอบต่อสังคม ISO 26000  
เพื่อให้เกิดความเป็นธรรมต่อผู้มีส่วนได้ส่วนเสียทุกฝ่ายที่เกี่ยวข้อง พร้อมทั้งเสริมสร้าง  
ความเข้มแข็งของชุมชนสำคัญ อันจะนำไปสู่การพัฒนาธุรกิจที่ประสบความสำเร็จอย่างยั่งยืน”

#### ๔. ประเภทของ CSR

ประเภทของ CSR โดยทั่วไปจำแนกออกเป็น ๓ กลุ่ม คือ CSR in Process CSR after Process และ CSR as Process ซึ่งการดำเนินการด้าน CSR ของ บพท. จำแนกออกได้เป็น ๒ กลุ่ม เพื่อเป็นแนวทางในการกำหนดรูปแบบโครงการ ดังนี้

๔.๑ CSR in Process เป็นการดำเนินความรับผิดชอบต่อสังคมและสิ่งแวดล้อมที่อยู่ในกระบวนการหลักของกิจการ หรือเป็นการทำธุรกิจที่ไม่แสวงหากำไรแต่มีการแสดงความรับผิดชอบต่อสังคมและสิ่งแวดล้อม เพื่อช่วยสร้างความยั่งยืนให้กับกิจการพร้อมกันไปกับการสร้างความยั่งยืนให้กับทรัพยากรธรรมชาติ สังคม และสิ่งแวดล้อม เช่น การป้องกันหรือกำจัดมลพิษในกระบวนการ

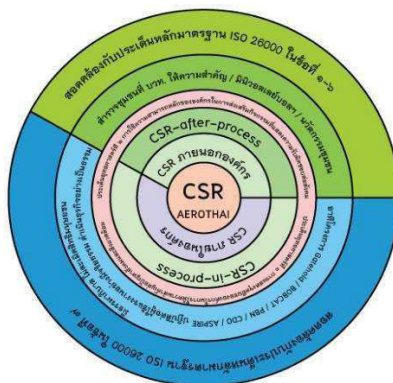
ให้บริการเพื่อไม่ให้ส่งผลกระทบต่อชุมชน คุณภาพชีวิตของคนในชุมชนที่ได้รับผลกระทบจากการให้บริการขององค์กร การให้บริการที่มีคุณภาพและได้มาตรฐานตามข้อกำหนดของ ICAO การเปิดเผยข้อมูลต่อผู้ใช้บริการอย่างถูกต้องครบถ้วน การชดเชยความเสียหายให้แก่ลูกค้าที่เกิดจากความผิดพลาดและความบกพร่องจากการดำเนินงาน และการดำเนินธุรกิจที่คำนึงถึงสวัสดิการของพนักงาน เป็นต้น ซึ่งการแสดงความรับผิดชอบต่อสังคมถือเป็นกิจกรรมที่อยู่ในภารกิจหลักขององค์กร

๔.๒ CSR after Process เป็นการดำเนินกิจกรรมที่แยกต่างหากจากการดำเนินธุรกิจที่เป็นกระบวนการหลักของกิจการ (รวมความถึงกิจกรรมที่เกิดจากผลต่อเนื่องของกระบวนการดำเนินการธุรกิจ) เช่น การแจกจ่ายสิ่งของบรรเทาสาธารณภัย การบำเพ็ญประโยชน์ต่อสาธารณะ การเยียวยาชุมชนที่ได้รับผลกระทบทางมลพิษจากการประกอบการ

๔.๓ CSR as Process เป็นองค์กรที่จัดตั้งขึ้นเพื่อช่วยเหลือสังคมและสิ่งแวดล้อม โดยไม่มุ่งหวังผลกำไร เช่น การสนับสนุนมูลนิธิบ้านฟ้าไทย หรือ สมาคมการกุศลต่าง ๆ ที่เป็นองค์กรสาธารณประโยชน์ องค์กรประชาชนและส่วนราชการ (เห็นว่ามีควมจำเป็นต้องเพิ่มเติมขึ้นเนื่องจากการทำแผนแม่บท CSR ฉบับนี้มีความจำเป็นต้องเน้น/แยก CSR in Process/after Process ให้ชัดเจน และมีโครงการ/งาน กิจกรรมสนับสนุน ซึ่ง มูลนิธิของ บวท. ไม่ได้มีส่วนเกี่ยวข้องกับ enabler ข้อ ๔.๑ และ ๔.๓ : ข้อความในวงเล็บนี้จะไม่ปรากฏในแผนแม่บท เพียงแต่ลงไว้เพื่อสร้างความเข้าใจตรงกัน สำหรับการตัดสินใจของ ผอ.ก. เนื่องจากเดิม แผนแม่บท CSR ไม่ได้แยก CSR as Process นี้ไว้)

เพื่อให้การดำเนินงานด้านการแสดงความรับผิดชอบต่อสังคมและสิ่งแวดล้อม เป็นไปตามแนวทางที่กำหนดไว้ข้างต้น ผอ.ก.กับการจำแนกประเภทของ CSR แล้ว บวท. จึงได้ประเมินผลการดำเนินโครงการที่ผ่านมา มาทำการวิเคราะห์และแยกแยะโครงการ/งาน หรือกิจกรรมที่เกี่ยวข้อง รวมทั้งพิจารณาความคิดเห็นของหน่วยงานหรือกลุ่มเป้าหมายทั้งภายในและภายนอกที่เกี่ยวข้อง และนำมาจัดเป็นหมวดหมู่ครอบคลุมการแสดงความรับผิดชอบต่อสังคมและสิ่งแวดล้อม ทุกประเภทและง่ายต่อการสร้างความเข้าใจ อีกทั้งเมื่อนำกรอบการดำเนินงานด้านการแสดงความรับผิดชอบต่อสังคมและสิ่งแวดล้อมของ บวท. เชื่อมโยงกับแนวคิดสำคัญที่เกี่ยวข้องกับแผนวิสาหกิจฉบับ พ.ศ. ๒๕๖๔-๒๕๖๘ สอดคล้องกับเกณฑ์การประเมินผลการดำเนินงานรัฐวิสาหกิจตามระบบประเมินผลใหม่ ประจำปี ๒๕๖๓ ด้วยแล้ว สามารถแสดงเป็นแผนผังรูปแบบการดำเนินงานด้านการแสดงความรับผิดชอบต่อสังคมและสิ่งแวดล้อมของ บวท. (CSR Model) ดังภาพที่ ๓

ภาพที่ ๓ รูปแบบโครงสร้างการดำเนินงาน/กิจกรรมการแสดงความรับผิดชอบต่อสังคมและ  
สิ่งแวดล้อมของ บวท.



จากภาพการจัดแบ่งการดำเนินงานการแสดงความรับผิดชอบต่อสังคมเป็น ๒ ส่วน คือ

๑. การดำเนินงาน CSR ภายในองค์กร

เป็นการดำเนินงานด้าน CSR in Process ด้านการจัดการทรัพยากร การบริหารความเสี่ยง การจัดการทรัพยากรและสิ่งแวดล้อม ความปลอดภัยและอาชีวอนามัยในการทำงาน เป็นการดำเนินงานซึ่งสอดคล้องกับหลักมาตรฐานสากล ISO 26000 ในเรื่องการแสดงความรับผิดชอบต่อสังคมที่มีความโปร่งใสและสามารถตรวจสอบได้ ซึ่งในกรอบการพิจารณาเป็นการดำเนินงานตามปกติในกระบวนการทำงานของสายงานความรับผิดชอบต่อสังคมต่าง ๆ ที่มีการปฏิบัติอย่างเป็นระบบตามกรอบของ ISO 26000

๒. การดำเนินงาน CSR ภายนอกองค์กร

๒.๑ การทำ CSR in Process ได้แก่

กิจกรรมและโครงการในภารกิจหลักที่ดำเนินการเพื่อพัฒนาประสิทธิภาพในการให้บริการการเดินอากาศ เช่น พัฒนาการปฏิบัติการในเขตสนามบิน โดยมุ่งเน้นการสื่อสารการให้บริการ Air Traffic Management ( ATM ) ที่เป็นมิตรต่อสิ่งแวดล้อม ตามแผนยุทธศาสตร์องค์กรที่กำหนดวัตถุประสงค์เชิงยุทธศาสตร์ที่เกี่ยวข้องไว้ SO 2 พัฒนาขีดความสามารถในการรองรับเที่ยวบินและยกระดับประสิทธิภาพระบบบริการการเดินอากาศ ซึ่งในกรอบการพิจารณาเป็นการดำเนินงานตามปกติในกระบวนการทำงานของภารกิจหลักด้านบริการการเดินอากาศและการสื่อสารขององค์กร โดยมีการนำวิธีการจัดการจราจรทางอากาศรูปแบบต่าง ๆ เช่น Gate Hold Procedure , Performance Based Navigation ( PBN ) Approach with Vertical Guidance, Arrival Management ( AMAN ) Departure Management ( DMAN ) , Advanced Surface Movement Guidance and Central System ( A-SMGCS ) , Airport Collaborative Decision Making ( Airport-CDM ) , Remote Aerodrome, พัฒนาเชื่อมต่อและทำงานร่วมกันได้ของระบบและข้อมูลโดยมุ่งเน้นในด้าน Air Traffic Service Inter-facility Data Communication ( AIDC ) , Aeronautical Information Exchange Model ( AIXM ) , Flight

Information Exchange Model (FIXM), พัฒนาความสามารถในการรองรับและความคล่องตัวของเที่ยวบินผ่านการบริหารจราจรทางอากาศร่วมกับผู้มีส่วนได้เสีย โดยมุ่งเน้นในด้าน Flexible Use of Airspace (FUA), Collaborative Decision Making (CDM)/Air Traffic Flow Management (ATFM), Automatic Dependent Surveillance – Broadcast (ADS-B)/Wide Area Multi-lateration (WAM), Safety Nets, พัฒนาประสิทธิภาพของเส้นทางบินให้มีประสิทธิภาพผ่านการจัดการปฏิบัติการบินโดยมุ่งเน้น Performance Based Navigation (PBN) Standard Instrument Departure SID/STAR, Continuous Descent Operations (CDO), Bay of Bengal Cooperative ATFM System (BOBCAT) เป็นสำคัญและสนับสนุนการลดการปล่อยก๊าซคาร์บอนไดออกไซด์ซึ่งมีการนำเทคโนโลยีใหม่ ๆ มาช่วยสนับสนุนการดำเนินงาน อีกทั้งการจัดกิจกรรมสนามบินแห่งการเรียนรู้ร่วมกับหน่วยงานด้านการบิน ๕ หน่วยงาน อีกทั้งการส่งเสริมความรู้ด้านกิจการบินเกี่ยวกับการให้บริการจราจรทางอากาศและหน่วยงานผู้ให้บริการจราจรทางอากาศ (Air Navigation Service Provider : ANSP) รวมไปถึงการจัดตั้งคณะทำงานศึกษาและเตรียมความพร้อมการดำเนินงานในการวัดและประเมินผลเรื่องประสิทธิภาพเชิงนิเวศเศรษฐกิจ (Eco-Efficiency) เพื่อทำการศึกษารายละเอียดในการกำหนดตัวชี้วัดเข้ารับการประเมินด้าน Eco-Efficiency จาก สคร. ตั้งแต่ปี ๒๕๖๓ เป็นต้นไป ตามหลักการและเงื่อนไขที่สอดคล้องตามมาตรฐาน ISO 14045 ซึ่งคณะทำงานฯ ได้ทำการศึกษาตัวชี้วัดและรวบรวมข้อมูลในกิจกรรม ATM ที่สามารถนำมาใช้ในการสนับสนุนโครงการ/งานเผยแพร่การดำเนินกิจกรรมการให้บริการ ATM ที่เป็นมิตรต่อสิ่งแวดล้อม ซึ่งเป็นการดำเนินงานที่สอดคล้องกับยุทธศาสตร์ชาติ ๒๐ ปี

ในเรื่องการเติบโตบนคุณภาพชีวิตที่เป็นมิตรต่อสิ่งแวดล้อมและหลักมาตรฐาน ISO 26000 ในเรื่องหลักการให้ความสำคัญกับผู้มีส่วนได้ส่วนเสีย การปฏิบัติตามกฎหมาย และการเคารพต่อแนวปฏิบัติระดับชาติหรือระดับสากล

๒.๒ การทำ CSR after Process ได้แก่ กิจกรรมและโครงการเพื่อสังคมและสิ่งแวดล้อมที่มีผลต่อสังคมและสิ่งแวดล้อมที่ไม่เกี่ยวกับการดำเนินงานขององค์กรโดยตรง เช่น กิจกรรมวิทยุการบิน มินิวอลเลย์บอล ถ้วยพระราชทานสมเด็จพระเทพรัตนราชสุดาฯ สยามบรมราชกุมารี โครงการนวัตกรรมชุมชน การสร้างเครือข่ายจิตอาสา การทำกิจกรรมสาธารณประโยชน์ของหน่วยงานใน บวท. เพื่อสังคมประเทศชาติ และการจัดการความรู้นวัตกรรมซึ่งเป็นการดำเนินงานที่สอดคล้องกับยุทธศาสตร์ชาติ ๒๐ ปี ในเรื่องการสร้างโอกาสและความเสมอภาคทางสังคม รวมถึงเกณฑ์การประเมินผลการดำเนินงานรัฐวิสาหกิจตามระบบประเมินผลใหม่ ประจำปี ๒๕๖๓

๒.๓ การทำ CSR as Process ได้แก่ การสนับสนุนการดำเนินโครงการ/กิจกรรมมูลนิธิ น่านฟ้าไทย ซึ่งกระบวนการทำงานมีการบริหารจัดการโดยองค์กรคณะ คือ มีคณะกรรมการมูลนิธิ น่านฟ้าไทยทำหน้าที่ในการกำหนดนโยบายและวางแผนผลการดำเนินการมูลนิธิ น่านฟ้าไทยให้เด็กพิการ นับว่าเป็นองค์กรที่จัดตั้งขึ้นเพื่อช่วยเหลือสังคมและสิ่งแวดล้อม โดยไม่มุ่งหวังผลกำไร

## ๕. ประโยชน์การแสดงความรับผิดชอบต่อสังคมและสิ่งแวดล้อม

ที่ผ่านมา บพท. ให้ความสำคัญต่อการดำเนินงานด้านการแสดงความรับผิดชอบต่อสังคมและสิ่งแวดล้อม โดยให้ยึดหลักรัฐธรรมนูญแห่งราชอาณาจักรไทย พุทธศักราช ๒๕๖๐ กรอบยุทธศาสตร์ชาติ ๒๐ ปี แผนพัฒนาเศรษฐกิจและสังคมแห่งชาติฉบับที่ ๑๒ ประเทศไทย ๔.๐ (Thailand 4.0) ของรัฐบาล แนวทางมาตรฐานสากล ISO 26000 เกณฑ์การประเมินผลการดำเนินงานรัฐวิสาหกิจตามระบบประเมินผลใหม่ ประจำปี ๒๕๖๓ และแนวนโยบายหน่วยงานอื่น ๆ ที่เกี่ยวข้องทั้งในประเทศและระหว่างประเทศ เช่น คค. สคร. และ ICAO เป็นต้น มาเป็นกรอบการดำเนินงานขององค์กรอย่างต่อเนื่อง เพื่อมุ่งเน้นผลประโยชน์เพิ่มขึ้นทั้งกับ บพท. เองและผู้มีส่วนได้ส่วนเสียทุกกลุ่ม ดังนี้

๕.๑ เพื่อให้ บพท. มีทิศทางที่ชัดเจนในการแสดงความรับผิดชอบต่อสังคมและสิ่งแวดล้อม และสามารถเพิ่มความเข้มข้นในการดำเนินการด้าน CSR in Process ให้สามารถนำพาองค์กรไปสู่การพัฒนาที่ยั่งยืนสอดคล้องกับทิศทางของยุทธศาสตร์ชาติ ๒๐ ปี แผนพัฒนาเศรษฐกิจและสังคมแห่งชาติฉบับที่ ๑๒ ยุทธศาสตร์รัฐวิสาหกิจของ สคร. ยุทธศาสตร์กระทรวงของ คค. แนวทางและมาตรการสากลในการดำเนินการด้าน CSR และเกณฑ์การประเมินผลการดำเนินงานรัฐวิสาหกิจตามระบบประเมินผลใหม่ ประจำปี ๒๕๖๓

๕.๒ เพื่อแสดงถึงความตระหนักรู้และตื่นตัวในการสร้างความร่วมมือกับผู้มีส่วนได้ส่วนเสียทุกภาคส่วนในธุรกิจการบินในการดำเนินธุรกิจด้วยแนวคิดลดการปล่อยก๊าซเรือนกระจก และคำนึงถึงการเติบโตที่เป็นมิตรกับสิ่งแวดล้อมและการพัฒนาอย่างยั่งยืน (Green Growth)

๕.๓ สามารถสร้างการเติบโตของธุรกิจควบคู่กับการพัฒนาสังคมชุมชน โดยคำนึงถึงความร่วมมือกับชุมชนในการลดผลกระทบที่อาจจะเกิดขึ้น ทั้งผลกระทบต่อชุมชนจากการให้บริการจราจรทางอากาศของ บพท. และผลกระทบต่อ บพท. จากการดำเนินธุรกิจและการดำรงชีวิตความเป็นอยู่ของชุมชน เพื่อนำไปสู่การสร้างสังคมที่ยั่งยืนสำหรับทุกคน

## ๖. ความเชื่อมโยงของการดำเนินงานด้านการแสดงความรับผิดชอบต่อสังคมและสิ่งแวดล้อมกับ ISO 26000 และ ระบบการประเมินผลการดำเนินงานรัฐวิสาหกิจ ตามระบบประเมินผลใหม่ (SE-AM) ประจำปี ๒๕๖๓

การดำเนินงานด้านการแสดงความรับผิดชอบต่อสังคมและสิ่งแวดล้อม และการดำเนินงานตามมาตรฐาน ISO 26000 นั้น บพท. ได้มีการดำเนินงานอยู่ในกระบวนการทำงาน (CSR in Process) อยู่แล้ว ภายใต้ความรับผิดชอบต่อสายงานต่าง ๆ ที่เกี่ยวข้อง ซึ่งสามารถสะท้อนให้เห็นถึงการทำให้ CSR ในส่วนที่ตอบสนองทั้ง ISO 26000 และ SE-AM ที่เป็นการดำเนินงานในกระบวนการทำงาน (CSR in Process) โดยมีสายงานต่าง ๆ ดำเนินการอยู่แล้ว ดังนี้

ระบบ SE-AM	ISO 26000	สายงาน/หน่วยงานรับผิดชอบ
ด้านการกำกับดูแลที่ดีและการนำองค์กร	ธรรมาภิบาล	ทุกสายงาน
ด้านการบริหารทุนมนุษย์	การปฏิบัติด้านแรงงาน	สายงานทรัพยากรบุคคล
ด้านการกำกับดูแลที่ดีและการนำองค์กร	สิ่งแวดล้อม	สำนักกรรมการผู้อำนวยการใหญ่
	การปฏิบัติที่เป็นธรรม	ทุกสายงาน
ด้านการมุ่งเน้นผู้มีส่วนได้ส่วนเสียและลูกค้า	ประเด็นผู้ใช้บริการ	กองวิสาหกิจสัมพันธ์
ด้านการกำกับดูแลที่ดีและการนำองค์กร	การมีส่วนร่วมของชุมชนและการพัฒนาชุมชน	สำนักกรรมการผู้อำนวยการใหญ่
	สิทธิมนุษยชน	สายงานทรัพยากรบุคคล

## บทที่ ๔

### การทบทวนสภาพแวดล้อม

#### ๑. แนวทางการทบทวนสภาพแวดล้อม

โลกในยุคโลกาภิวัตน์กำลังเผชิญกับปัญหาที่ซับซ้อนมากขึ้นในชั้นบรรยากาศ และการบริหารจัดการทรัพยากรธรรมชาติบทบาทของการแสดงความรับผิดชอบต่อสังคมและสิ่งแวดล้อม (Corporate Social Responsibility: CSR) ขององค์กรรัฐวิสาหกิจ จึงมีความสำคัญมากขึ้นทั้งในแง่ของการเป็นแนวคิด กลไก และเครื่องมือที่สำคัญของการพัฒนาองค์กรรัฐวิสาหกิจ พัฒนาสังคมและสิ่งแวดล้อมของสังคมไทยและสังคมโลกอย่างยั่งยืน เช่น การผลิตสินค้าและบริการที่ปลอดภัยและเป็นมิตรต่อผู้บริโภค สังคม และสิ่งแวดล้อม เป็นการสร้าง “คุณค่า” ให้กับองค์กรรัฐวิสาหกิจ นอกจาก “มูลค่า” ทางธุรกิจที่เกิดขึ้นจากการดำเนินงานตามพันธกิจแล้ว แนวคิดดังกล่าว ยังสนับสนุนการเติบโตทางสังคมที่เต็มไปด้วย “ความเก่ง” และ “ความดี” ความรับผิดชอบต่อสังคมขององค์กรรัฐวิสาหกิจ มุ่งเน้นให้องค์กรรัฐวิสาหกิจดำเนินพันธกิจที่เป็นประโยชน์ต่อองค์กรและสังคมโดยส่วนรวมเพื่อชุมชนที่องค์กรรัฐวิสาหกิจตั้งอยู่ เช่น การส่งเสริมการจัดการความรู้และนวัตกรรมให้กับชุมชน เป็นต้น โดยคำนึงถึงความสอดคล้องกับลักษณะของพันธกิจ ที่องค์กรรัฐวิสาหกิจดำเนินการและเน้นการมีส่วนร่วมของบุคลากรในองค์กร การพัฒนาเทคโนโลยีดิจิทัล ในอันที่จะส่งเสริมสร้างความเข้มแข็งและการอยู่ร่วมกัน ในสังคมอย่างปกติสุข ดังนั้น บพท. ในฐานะที่เป็นองค์กรรัฐวิสาหกิจ จึงต้องมีแนวทางในการดำเนินงานด้านการแสดงความรับผิดชอบต่อสังคมและสิ่งแวดล้อม การวางแผนเชิงกลยุทธ์ คำนึงถึงผู้มีส่วนได้ส่วนเสียทุกภาคส่วน เพิ่มคุณค่าให้กับผู้ถือหุ้นในระยะยาว สร้างความสามารถในการแข่งขัน และ บพท. มีความเจริญเติบโตอย่างยั่งยืน

การทบทวนสภาพแวดล้อมการดำเนินงานด้านการแสดงความรับผิดชอบต่อสังคมและสิ่งแวดล้อม (Corporate Social Responsibility: CSR) แบ่งออกเป็น ๓ ตอน ดังนี้

๑.๑ การทบทวนสภาพแวดล้อมการดำเนินงานด้านการแสดงความรับผิดชอบต่อสังคมและสิ่งแวดล้อม CSR เป็นการทบทวนสภาพแวดล้อมภายนอกและภายใน บพท. ที่เกี่ยวกับการแสดงความรับผิดชอบต่อสังคมและสิ่งแวดล้อมของหน่วยงานภาครัฐและภาคเอกชน

๑.๒ การวิเคราะห์จุดแข็ง จุดอ่อน โอกาส อุปสรรค และระบุประเด็นความท้าทายของการดำเนินงานด้านการแสดงความรับผิดชอบต่อสังคมและสิ่งแวดล้อม

๑.๓ สรุปผลการทบทวนสภาพแวดล้อมการดำเนินงานด้านการแสดงความรับผิดชอบต่อสังคมและสิ่งแวดล้อม

## ๒. การทบทวนสภาพแวดล้อมการดำเนินงานด้านการแสดงความรับผิดชอบต่อสังคมและ สิ่งแวดล้อม (Corporate Social Responsibility: CSR)

การทบทวนสภาพแวดล้อมด้านการแสดงความรับผิดชอบต่อสังคมและสิ่งแวดล้อม (Corporate Social Responsibility: CSR) แบ่งการทบทวนออกเป็น ๒ ด้าน คือ การทบทวนสภาพแวดล้อมภายนอกและการทบทวนสภาพแวดล้อมภายในด้านการแสดงความรับผิดชอบต่อสังคมและสิ่งแวดล้อม เพื่อนำมากำหนดพันธกิจ วัตถุประสงค์เชิงยุทธศาสตร์ จัดทำยุทธศาสตร์ มาตรการหรือแนวทางปฏิบัติ ตัวชี้วัดและค่าเป้าหมาย ของแผนแม่บทการแสดงความรับผิดชอบต่อสังคมและสิ่งแวดล้อม พ.ศ. ๒๕๖๓-๒๕๖๗

### ๒.๑ การทบทวนสภาพแวดล้อมการดำเนินงานภายนอก บพท.

การทบทวนสภาพแวดล้อมภายนอกนั้น พิจารณาจากข้อมูลต่าง ๆ ที่เกี่ยวข้อง ได้แก่ รัฐธรรมนูญแห่งราชอาณาจักรไทย พุทธศักราช ๒๕๖๐ กรอบยุทธศาสตร์ระยะ ๒๐ ปี ๒๕๖๑-๒๕๘๐ แผนพัฒนาเศรษฐกิจและสังคมแห่งชาติ ฉบับที่ ๑๒ ประเทศไทย ๔.๐ (Thailand 4.0) แผนยุทธศาสตร์รัฐวิสาหกิจ พ.ศ. ๒๕๖๐-๒๕๖๔ เกณฑ์การประเมินผลการดำเนินงานรัฐวิสาหกิจตามระบบประเมินผลใหม่ ประจำปี ๒๕๖๓ การแสดงความรับผิดชอบต่อสังคมและสิ่งแวดล้อมภาครัฐ การแสดงความรับผิดชอบต่อสังคมและสิ่งแวดล้อมภาคเอกชน อนุสัญญาสหประชาชาติว่าด้วยการเปลี่ยนแปลงสภาพภูมิอากาศ (United Nations Framework Convention on Climate Change) หรือ อนุสัญญา UNFCCC ทิศทางการพัฒนาด้านบริการการเดินทางอากาศโลกตามแผนพัฒนาขององค์การการบินพลเรือนระหว่างประเทศ (ICAO) และมาตรฐานสากล ISO 26000 ที่กำหนดแนวทางให้หน่วยงานภาครัฐ รัฐวิสาหกิจ และองค์กรมหาชน ใช้เป็นกรอบในการแสดงความรับผิดชอบต่อสังคมและสิ่งแวดล้อมของหน่วยงาน ตลอดจนทิศทางการแสดงความรับผิดชอบต่อสังคม ภาคเอกชนที่กำหนดให้บริษัทมหาชนต่าง ๆ ใช้เป็นกรอบในการแสดงความรับผิดชอบต่อสังคมและสิ่งแวดล้อมของหน่วยงาน ดังตารางที่ ๓

ตารางที่ ๓ ทบทวนสภาพแวดล้อมภายนอกด้านความรับผิดชอบต่อสังคมและสิ่งแวดล้อม

ข้อมูลประกอบการทบทวน	เนื้อหาโดยสังเขป
๑. รัฐธรรมนูญแห่งราชอาณาจักรไทย พ.ศ. ๒๕๖๐	รัฐธรรมนูญฉบับนี้มุ่งเน้นเกี่ยวกับการจัดการคุณภาพสิ่งแวดล้อม ได้แก่ หมวด ๓ ว่าด้วยสิทธิและเสรีภาพของปวงชนชาวไทย มาตรา ๔๓ บุคคลและชุมชนย่อมมีสิทธิ (๒) จัดการ บำรุงรักษา และใช้ประโยชน์จากทรัพยากรธรรมชาติ สิ่งแวดล้อม และความหลากหลายทางชีวภาพอย่างสมดุลและยั่งยืนตามวิธีการที่กฎหมายบัญญัติ อีกทั้งหมด ๕ หน้าของรัฐ มาตรา ๕๗ รัฐต้อง (๒) อนุรักษ์คุ้มครอง บำรุงรักษา พัฒนา บริหารจัดการ และใช้หรือจัดให้มีการใช้ประโยชน์จากทรัพยากรธรรมชาติ สิ่งแวดล้อม และความหลากหลายทางชีวภาพ ให้เกิดประโยชน์



## ตารางที่ ๓ (ต่อ)

ข้อมูลประกอบการทบทวน	เนื้อหาโดยสังเขป
๑. (ต่อ)	<p>อย่างสมดุลและยั่งยืน โดยต้องให้ประชาชนและชุมชนในท้องถิ่นที่เกี่ยวข้องมีส่วนร่วมดำเนินการและได้รับประโยชน์จากการดำเนินการดังกล่าวด้วยตามที่กฎหมายบัญญัติ รวมไปถึงหมวด ๖ แนวนโยบายแห่งรัฐ มาตรา ๖๙ รัฐพึงจัดให้มีและส่งเสริมการวิจัยและพัฒนาวิทยาศาสตร์ เทคโนโลยี และศิลปวิทยาการแขนงต่าง ๆ ให้เกิดความรู้ การพัฒนา และนวัตกรรม เพื่อความเข้มแข็งของสังคม</p>
<p>๒. ยุทธศาสตร์ชาติ ๒๐ ปี (พ.ศ. ๒๕๖๑-๒๕๘๐)</p>	<p>สำหรับการดำเนินงานเกี่ยวกับ CSR ในบทเฉพาะกาล มาตรา 65 แห่งพระราชบัญญัติการจัดทำยุทธศาสตร์ชาติ พ.ศ.๒๕๖๑-๒๕๘๐ ออกมาได้ ๖ ด้าน ได้แก่</p> <ol style="list-style-type: none"> <li>๑. ยุทธศาสตร์ด้านความมั่นคง</li> <li>๒. ยุทธศาสตร์ด้านการสร้างความสามารถในการแข่งขัน</li> <li>๓. ยุทธศาสตร์ด้านการพัฒนาและเสริมสร้างศักยภาพทรัพยากรมนุษย์</li> <li>๔. ยุทธศาสตร์ด้านการสร้างโอกาสความเสมอภาคและเท่าเทียมกันทางสังคม</li> <li>๕. ยุทธศาสตร์ด้านการสร้างการเติบโตบนคุณภาพชีวิตที่เป็นมิตรกับสิ่งแวดล้อม</li> <li>๖. ยุทธศาสตร์ด้านการปรับสมดุลและพัฒนาระบบการบริหารจัดการภาครัฐในการดำเนินการ</li> </ol> <p>ทั้งนี้ แนวทางปฏิบัติดังกล่าวในยุทธศาสตร์ที่ ๕ ด้านการสร้างการเติบโตบนคุณภาพชีวิตที่เป็นมิตรกับสิ่งแวดล้อม ประกอบด้วย</p> <ol style="list-style-type: none"> <li>๑. สร้างการเติบโตอย่างยั่งยืนบนสังคมเศรษฐกิจสีเขียว</li> <li>๒. สร้างการเติบโตอย่างยั่งยืนบนสังคมเศรษฐกิจภาคทะเล</li> <li>๓. สร้างการเติบโตอย่างยั่งยืนบนสังคมที่เป็นมิตรต่อสภาพภูมิอากาศ</li> <li>๔. พัฒนาพื้นที่เมือง ชนบท เกษตรกรรมและอุตสาหกรรมเชิงนิเวศ มุ่งเน้นความเป็นเมืองที่เติบโตอย่างต่อเนื่อง</li> <li>๕. พัฒนาความมั่นคงน้ำ พลังงาน และเกษตรที่เป็นมิตรต่อสิ่งแวดล้อม</li> <li>๖. ยกระดับ กระบวนทัศน์เพื่อกำหนดอนาคตประเทศ</li> </ol>

## ตารางที่ ๓ (ต่อ)

ข้อมูลประกอบการทบทวน	เนื้อหาโดยสังเขป
<p>๓. แผนพัฒนาเศรษฐกิจและสังคมแห่งชาติ ฉบับที่ ๑๒</p>	<p>แผนพัฒนาฯ ฉบับที่ ๑๒ มุ่งเน้นการพัฒนาที่นำหลักปรัชญาเศรษฐกิจพอเพียงมาเป็นปรัชญาพื้นฐานในการกำกับทิศทางการพัฒนาประเทศให้เติบโตอย่างมีดุลยภาพ โดยเฉพาะอย่างยิ่งยุทธศาสตร์ที่ ๔ การเติบโตที่เป็นมิตรกับสิ่งแวดล้อมเพื่อการพัฒนาอย่างยั่งยืน (Green Growth) เป็นแนวคิดการพัฒนาประเทศที่มุ่งสู่การพัฒนาที่ยั่งยืน ภายใต้แนวทางการพัฒนาดังกล่าวมีการใช้ทรัพยากรอย่างมีประสิทธิภาพ ก่อให้เกิดของเสียและก๊าซเรือนกระจกในปริมาณที่ไม่ส่งผลกระทบต่อทรัพยากรธรรมชาติและสิ่งแวดล้อมจนเกิดความเสื่อมโทรมและสูญเสียสมดุลในการดำรงชีพ ตลอดจนสนับสนุนวิถีชีวิตของประชาชนในทุกสาขาการผลิต โดยให้ความสำคัญกับ ๔ องค์ประกอบหลักได้แก่</p> <ol style="list-style-type: none"> <li>๑. ด้านเศรษฐกิจ โดยการเป็นเศรษฐกิจสีเขียว มีการผลิตและบริการที่เป็นมิตรกับสิ่งแวดล้อม และใช้ทรัพยากรธรรมชาติและพลังงานอย่างมีประสิทธิภาพ</li> <li>๒. ด้านสังคม ในการสร้างความเป็นธรรม ลดความเหลื่อมล้ำ และเกิดการกระจายรายได้</li> <li>๓. ด้านสิ่งแวดล้อม โดยการอนุรักษ์และรักษาทรัพยากรธรรมชาติและสิ่งแวดล้อมให้เกิดความสมบูรณ์ ลดการปล่อยก๊าซเรือนกระจก และลดการเกิดมลพิษ และ</li> <li>๔. ด้านการบริหารจัดการและยึดตามหลักธรรมาภิบาล เพื่อสร้างความเป็นไปอย่างโปร่งใส</li> </ol>
<p>๔. ประเทศไทย ๔.๐ (Thailand 4.0)</p>	<p>การสร้างความมั่งคั่งของประเทศไทยในอนาคตจะต้องคำนึงถึงการพัฒนาและใช้เทคโนโลยีที่เป็นมิตรต่อสิ่งแวดล้อม (Green Growth Engine) โดยการมุ่งเน้นการใช้พลังงานทดแทน การปรับแนวคิดจากเดิมที่คำนึงถึงความได้เปรียบเรื่องต้นทุนเป็นหลัก มาสู่การคำนึงถึงประโยชน์ที่ได้จากการลดความสูญเสียทั้งระบบ (Lost Advantage ) หัวใจสำคัญอยู่ที่การพัฒนากระบวนการผลิตให้ส่งผลกระทบต่อสิ่งแวดล้อมน้อยที่สุด อันจะเกิดประโยชน์กับประเทศและประชาคมโลกด้วยในเวลาเดียวกัน ซึ่ง Thailand 4.0 นี้เป็นแนวคิดการเสริมสร้างศักยภาพและสร้างโอกาสในการขับเคลื่อนเศรษฐกิจไทยด้วยนวัตกรรมและจากการสร้างความเข้มแข็งจากภายใน เพื่อยกระดับประเทศไทยให้หลุดพ้นจากกับดัก ๓ ประการ คือ</p>

## ตารางที่ ๓ (ต่อ)

ข้อมูลประกอบการทบทวน	เนื้อหาโดยสังเขป
๔. (ต่อ)	<p>๑. กักตักรายได้ปานกลาง</p> <p>๒. กักตักความเหลื่อมล้ำ</p> <p>๓. กักตักความไม่สมดุลโดยขับเคลื่อนผ่านกลไก ๓ ด้าน ประกอบด้วย</p> <p>๓.๑ มุ่งเน้นองค์ความรู้วิทยาศาสตร์ เทคโนโลยีและปัญญาอย่างแท้จริง ตลอดจนจนแนวทางให้ไทยเติบโตอย่างกระจาย ไม่กระจุก เพื่อเป็นกลไกขับเคลื่อน การสร้างและยกระดับผลิตภาพ (Productive Growth Engine)</p> <p>๓.๒ กลไกขับเคลื่อนที่คนส่วนใหญ่มีส่วนร่วมอย่างเท่าเทียมและทั่วถึง ด้วยการ จัดสรรทรัพยากรรูปแบบใหม่ (Inclusive Growth Engine)</p> <p>๓.๓ กลไกการขับเคลื่อนที่เป็นมิตรกับสิ่งแวดล้อมอย่างยั่งยืน ด้วยการเน้น ความตระหนักและเป็นมิตรกับสิ่งแวดล้อม (Green Growth Engine)</p>
๕. แผนยุทธศาสตร์รัฐวิสาหกิจ พ.ศ. ๒๕๖๐-๒๕๖๔	<p>แผนยุทธศาสตร์รัฐวิสาหกิจ พ.ศ.๒๕๖๐-๒๕๖๔ ของ สศร. ในยุทธศาสตร์ที่ ๔ สนับสนุนการใช้นวัตกรรมและเทคโนโลยีให้สอดคล้องกับ Thailand 4.0 มุ่งเน้น ให้รัฐวิสาหกิจจัดทำแผนรองรับเทคโนโลยีและนวัตกรรมที่เปลี่ยนแปลง (Disruptive Technology) การนำเทคโนโลยีและนวัตกรรมที่เกี่ยวข้องมาใช้ ประโยชน์และการบริการทั้งในเชิงรุกและเชิงรับ อีกทั้งส่งเสริมการใช้นวัตกรรม และเทคโนโลยีที่เป็นมิตรกับสิ่งแวดล้อม รวมไปถึงการจัดทำฐานข้อมูล เพื่อใช้ในการวิเคราะห์และเปิดเผยให้สาธารณะได้ใช้ร่วมกัน (Open Data) สนับสนุน ระบบสารสนเทศ รวมทั้งศึกษาและวิจัยพัฒนา</p>
๖. ทิศทางแผนพัฒนาขององค์การ การบินพลเรือนระหว่างประเทศ	<p>ทิศทางการพัฒนาด้านบริการการเดินทางอากาศโลกตามแผนพัฒนาขององค์การ การบินพลเรือนระหว่างประเทศ (ICAO) ในช่วงปี ค.ศ.๒๐๑๗-๒๐๑๙ ได้ กำหนดวัตถุประสงค์เชิงยุทธศาสตร์ที่สำคัญไว้ ๕ ประการ คือ</p> <p>๑. ความปลอดภัย (Safety)</p> <p>๒. เพิ่มขีดความสามารถในการรองรับการเติบโต (Capacity) และประสิทธิภาพของระบบในการให้บริการ (Efficiency)</p> <p>๓. เพิ่มมาตรการรักษาความปลอดภัยและสิ่งอำนวยความสะดวก (Security &amp; Facility)</p> <p>๔. ส่งเสริมการลงทุนเพื่อพัฒนาระบบบริการการเดินทางอากาศและลดผลกระทบ ทางเสียงจากการให้บริการ (Economic)</p> <p>๕. ดำเนินการเกี่ยวกับการให้บริการการเดินทางอากาศโดยให้ความสำคัญกับ การลดผลกระทบด้านสิ่งแวดล้อม (Environment Protection)</p>

## ตารางที่ ๓ (ต่อ)

ข้อมูลประกอบการทบทวน	เนื้อหาโดยสังเขป
๗. การแสดงความรับผิดชอบต่อสังคมและสิ่งแวดล้อมภาครัฐ	<p>ความรับผิดชอบต่อสังคมและสิ่งแวดล้อมขององค์กรภาครัฐหรือหน่วยราชการยิ่งต้องมีจุดยืนและวิถีปฏิบัติในการแสดงความรับผิดชอบต่อสังคมเป็นอย่างมาก เพราะหน่วยงานภาครัฐมีหน้าที่ทำงานเพื่อพัฒนาและแก้ปัญหาสังคมเพื่อยกระดับคุณภาพชีวิตและความเป็นอยู่ของประชาชนดังคำที่ว่า “บำบัดทุกข์ บำรุงสุข” ให้แก่ประชาชน</p> <p>การแสดงความรับผิดชอบต่อสังคมในยุคนี้ต้องคำนึงถึงคุณภาพที่เกิดผลดี ๓ ด้าน ได้แก่ ๑) ผลทางเศรษฐกิจ คือ กำไร ๒) ผลทางสังคม คือ บุคคล และ ๓) ผลต่อสิ่งแวดล้อม คือ โลกใบนี้ ภาครัฐซึ่งมิได้มีเป้าหมายในการทำกำไรในเชิงการค้า ยิ่งต้องพัฒนาภารกิจและบทบาทการบริการสังคมอย่างมีคุณภาพ ประสิทธิภาพ และคุณธรรม ซึ่งเป็นหลักการของ CSR ในการสร้างคุณค่าต่อผู้มีส่วนได้ส่วนเสีย คือ ประชาชน ชุมชน และสังคม รวมทั้งปกป้องถึงสภาพแวดล้อมทางธรรมชาติที่ดี</p> <p>ธนาคารโลก ซึ่งได้กล่าวถึง การจัดการเรื่องความรับผิดชอบต่อสังคม สำหรับภาครัฐใน ๔ บทบาท ดังนี้</p> <ol style="list-style-type: none"> <li>๑. บทบาทภาคบังคับ (Mandatory) โดยใช้กฎหมายเป็นเครื่องมือ ซึ่งอาจมีการควบคุมมาตรฐานเพื่อให้กระบวนการผลิตและการทำธุรกิจไม่ทำร้ายสังคม ไม่ทำลายสิ่งแวดล้อม</li> <li>๒. บทบาทอำนวยความสะดวก (Facilitate) หน่วยงานรัฐสามารถกระตุ้นให้สิ่งจูงใจและส่งเสริมให้ภาคเอกชนเข้าร่วมกิจกรรม CSR</li> <li>๓. บทบาทให้ความร่วมมือ (Partnering) ภาครัฐสามารถมีบทบาทเป็นศูนย์กลางการพัฒนา CSR โดยการจัดประชุมหรือประสานงานกับองค์กรต่าง ๆ ทั้งภาครัฐและเอกชนในการส่งเสริมเชิงวิชาการเพื่อปรับแนวทางการบริหารองค์กรหรือร่วมกันดำเนินกิจกรรม CSR</li> <li>๔. บทบาทให้ความรับรอง (Endorsing) เป็นการสร้างการยอมรับหรือเชิดชูเกียรติ กิจกรรมที่เป็นตัวอย่างที่ดีในการมี CSR ทั้งในกระบวนการทำธุรกิจและการมีโครงการส่งเสริมสังคมและสิ่งแวดล้อม</li> </ol> <p>อย่างไรก็ตาม ที่สำคัญที่สุด คือ การสร้างจิตสำนึกและสัมมนาเชิงปฏิบัติการ เพื่อให้เกิดความตระหนักรู้ด้าน CSR ให้เกิดขึ้นในระบบการทำงานของภาครัฐ หรือระบบราชการ เพราะนอกจากจะเกิดคุณภาพและคุณธรรมในการให้บริการประชาชนแล้วยังเป็นแบบอย่างและมีน้ำหนักรับต่อการแสดงบทบาททั้ง ๔ ข้างต้นอีกด้วย</p>

## ตารางที่ ๓ (ต่อ)

ข้อมูลประกอบการทบทวน	เนื้อหาโดยสังเขป
๘. การแสดงความรับผิดชอบต่อสังคมและสิ่งแวดล้อมภาคเอกชน	<p>การดำเนินงานเกี่ยวกับ CSR ในตลาดทุน (ภาคเอกชน) ที่ผ่านมานั้น ก.ล.ต. ได้รณรงค์ให้บริษัทจดทะเบียนตระหนักถึงความสำคัญของการแสดงความรับผิดชอบต่อสังคมและสิ่งแวดล้อมมาอย่างต่อเนื่อง โดยในปี ๒๕๔๙ ได้วางรากฐานเริ่มจากการแต่งตั้งคณะทำงานส่งเสริมความรับผิดชอบต่อสังคมและสิ่งแวดล้อมของบริษัทจดทะเบียน และอีก ๒ ปีต่อมา ได้จัดทำและเผยแพร่เอกสาร “เข็มทิศธุรกิจเพื่อสังคม” เพื่อเป็นหลักการและแนวทางเบื้องต้นสำหรับบริษัทจดทะเบียนในการดำเนินงานด้าน CSR ก่อนที่ในปี ๒๕๕๕ ก.ล.ต. ได้เข้าเป็นคณะทำงานร่วมกับสถาบันธุรกิจเพื่อสังคม (Corporate Social Responsibility Institution: CSRI) จัดทำคู่มือ CSR จำนวน ๒ เล่ม ได้แก่ แนวทางการจัดทำรายงานแห่งความยั่งยืน และแนวทางการรับผิดชอบต่อสังคมของกิจการ เพื่อเผยแพร่องค์ความรู้เกี่ยวกับการทำ CSR และการจัดทำรายงานความยั่งยืนตามหลักการของ Global Reporting Initiatives (GRI) ซึ่งเป็นที่ยอมรับในระดับสากล โดยได้แจกจ่ายให้แก่บริษัทจดทะเบียนและสาธารณชนที่สนใจ</p> <p>ทั้งนี้ แนวทางปฏิบัติดังกล่าวเน้นย้ำที่การทำ CSR in Process คือการทำ CSR ที่อยู่ในกระบวนการของธุรกิจ เช่น CSR ในการใช้และซื้อวัตถุดิบที่ไม่ทำลายสิ่งแวดล้อม CSR ในกระบวนการผลิตที่ไม่สร้างผลกระทบต่อชุมชน โดยรอบ หรือ CSR ในการจ้างงานที่ไม่ละเมิดสิทธิมนุษยชน เป็นต้น ดังนั้น เป้าหมาย CSR จึงต้องเป็นเป้าหมายเดียวกันกับกลยุทธ์ของธุรกิจ ซึ่งเมื่อดำเนินการได้ครบถ้วน จะเห็นผลเป็นความยั่งยืนอย่างแท้จริง</p> <p>ในปัจจุบันนี้ การขับเคลื่อนเรื่อง CSR ได้มีพัฒนาการมาเป็นลำดับจากการให้ความสำคัญกับผู้มีส่วนได้เสียในกรอบของการ “ทำก็ต่อเมื่อเกิดเรื่อง” ในลักษณะเชิงรับหรือเชิงตอบสนองเพื่อมุ่งจัดการกับผลกระทบทางลบที่เกิดขึ้นที่เรียกว่าเป็น Responsive CSR มาสู่กรอบของการ “ทำโดยไม่รอให้เกิดเรื่อง” ในลักษณะเชิงรุกหรือเชิงป้องกันเพื่อสร้างให้เกิดเป็นคุณค่าหรือผลกระทบทางบวก ด้วยการใช้ศักยภาพและความเชี่ยวชาญที่องค์กรมีอยู่หรือที่เรียกว่าเป็น Strategic CSR ในช่วง ๒-๓ ปีที่ผ่านมาวิธีการทางธุรกิจเพื่อใช้สร้างคุณค่าให้แก่ผู้มีส่วนได้ส่วนเสียของกิจการได้ถูกพัฒนาต่อยอดจากแนวคิด Strategic CSR จนกลายมาเป็น CSV หรือการสร้างคุณค่าเพิ่มร่วมกันในสังคมควบคู่ไปพร้อมกัน</p>

## ตารางที่ ๓ (ต่อ)

ข้อมูลประกอบการทบทวน	เนื้อหาโดยสังเขป
<p>๙. อนุสัญญาสหประชาชาติว่าด้วยการเปลี่ยนแปลงสภาพภูมิอากาศ (United Nations Framework Convention on Climate Change) หรือ อนุสัญญา UNFCCC</p>	<p>อนุสัญญาสหประชาชาติว่าด้วยการเปลี่ยนแปลงสภาพภูมิอากาศ (United Nations Framework Convention on Climate Change) หรือ อนุสัญญา UNFCCC จึงได้รับการรับรองเมื่อวันที่ ๙ พฤษภาคม ๒๕๓๕ (ค.ศ. ๑๙๙๒) และเปิดให้รัฐภาคีลงนามในอีกหนึ่งเดือนต่อมาระหว่างการประชุม United Nations Conference on Environment and Development (UNCED) หรือที่รู้จักกันในนามของ Earth Summit ณ นครริโอเดอจาเนโร สหพันธ์สาธารณรัฐบราซิล โดยอนุสัญญา UNFCCC มีผลบังคับใช้ตั้งแต่ ๒๑ มีนาคม ๒๕๓๗ (ค.ศ. ๑๙๙๔) ปัจจุบันมีประเทศเข้าร่วมรวมทั้งสิ้นจำนวน ๑๙๖ ประเทศ ประเทศไทยได้ให้สัตยาบันเข้าร่วมเป็นรัฐภาคีอนุสัญญาเมื่อวันที่ ๒๔ ธันวาคม ๒๕๓๗ และส่งผู้แทนประเทศเข้าร่วมการประชุมสมัชชารัฐภาคีอนุสัญญา (Conference of the Parties) หรือ COP ตลอดมา</p> <p>กรอบอนุสัญญา UNFCCC ในมาตรา ๒ ได้กำหนดเป้าหมายสูงสุด (Ultimate Objective) ของอนุสัญญา ที่ว่า “เพื่อลดปริมาณการปล่อยก๊าซเรือนกระจก” การปรับตัวต่อผลกระทบที่เกิดจากการเปลี่ยนแปลงสภาพภูมิอากาศ (Adaptation) ด้านการศึกษา การฝึกอบรม และเสริมสร้างจิตสำนึกของประชาชน ด้านการเสริมสร้างศักยภาพของหน่วยงานและภาคส่วนที่เกี่ยวข้อง กิจกรรมด้านการวิจัยและพัฒนา และการดำเนินงานกลไกการพัฒนาที่สะอาด (Clean Development Mechanism, CDM) ภายใต้พิธีสารเกียวโต เป็นต้น</p>
<p>๑๐. มาตรฐานว่าด้วยความรับผิดชอบต่อสังคม (ISO 26000: Social Responsibility)</p>	<p>เนื่องจากปัญหาวิกฤตด้านสิ่งแวดล้อมและรายงานในทั่วทุกมุมโลก องค์การระหว่างประเทศว่าด้วยมาตรฐาน (International Organization for Standardization : ISO 26000) จึงได้กำหนดมาตรฐานว่าด้วยความรับผิดชอบต่อสังคม (ISO 26000 : Social Responsibility ) ขึ้นเพื่อให้องค์กร หน่วยงาน และสถาบันทั่วโลก รวมไปถึงผู้มีส่วนได้เสียขององค์กรได้เพิ่มความตระหนักและสร้างความเข้าใจ ในเรื่องความรับผิดชอบต่อสังคม โดยตามมาตรฐานดังกล่าวได้มีข้อเสนอแนะ หลักการและวิธีการของความรับผิดชอบต่อสังคมที่องค์กรพึงปฏิบัติด้วยความสมัครใจ ประกอบด้วย ๗ หลักการ (7 SR Principle) ได้แก่</p>

## ตารางที่ ๓ (ต่อ)

ข้อมูลประกอบการทบทวน	เนื้อหาโดยสังเขป
๑๐. (ต่อ)	<p>๑. ความรับผิดชอบ (Accountability)</p> <p>๒. ความโปร่งใส (Transparency)</p> <p>๓. ความประพฤติเชิงจริยธรรม (Ethical behavior)</p> <p>๔. การเคารพในผลประโยชน์ผู้มีส่วนได้ส่วนเสีย (Respect for the rule of law)</p> <p>๕. การเคารพต่อหลักนิติธรรม (Respect for the rule of law)</p> <p>๖. การเคารพต่อพฤติกรรมที่เป็นบรรทัดฐานระหว่างประเทศ (Respect for international norm of behavior)</p> <p>๗. การเคารพต่อสิทธิมนุษยชน (Respect for human rights) และ ๗ หัวข้อหลัก (Core Subjects) ได้แก่</p> <p>๑) ธรรมภิบาล(Organizational Governance)</p> <p>๒) สิทธิมนุษยชน (Human Rights)</p> <p>๓) การปฏิบัติด้านแรงงาน (Labour Practices)</p> <p>๔) สิ่งแวดล้อม (Environment)</p> <p>๕) การปฏิบัติที่เป็นธรรม (Fair Operating Practices)</p> <p>๖) ประเด็นด้านผู้บริโภค (Consumer Issues)</p> <p>๗) การพัฒนาและการมีส่วนร่วมของชุมชน (Community Involvement and Development) โดยได้มีการประกาศใช้ ISO 26000 เป็นมาตรฐานสากล</p>
๑๑. เกณฑ์การประเมินผลการดำเนินงานรัฐวิสาหกิจตามระบบประเมินผลใหม่ ประจำปี ๒๕๖๓	<p>หลักเกณฑ์และแนวทางของระบบการประเมินผลใหม่ของรัฐวิสาหกิจ ๔ ด้าน ประกอบด้วย</p> <p>๑. การกำกับดูแลที่ดีและการนำองค์กร</p> <p>๒. การวางแผนเชิงกลยุทธ์</p> <p>๓. การบริหารความเสี่ยงและการควบคุมภายใน</p> <p>๔. การมุ่งเน้นผู้มีส่วนได้ส่วนเสียและลูกค้า</p> <p>๕. การพัฒนาเทคโนโลยีดิจิทัล</p> <p>๖. การบริหารทุนมนุษย์</p> <p>๗. การจัดการความรู้และนวัตกรรม</p> <p>๘. การตรวจสอบภายใน</p> <p>ทั้งนี้ แนวทางปฏิบัติที่เกี่ยวกับด้าน CSR ประกอบด้วย แนวทางปฏิบัติดังกล่าวในข้อที่ ๔ การมุ่งเน้นผู้มีส่วนได้ส่วนเสีย และลูกค้า ประกอบด้วย การจัดทำมีนโยบายและการปฏิบัติงานเชิงกลยุทธ์ในการแสดงความรับผิดชอบต่อผู้มีส่วนได้ส่วนเสียสังคมและสิ่งแวดล้อม แบบในกระบวนการ (CSR in Process) การติดตามผลการดำเนินงานด้านการแสดงความรับผิดชอบต่อผู้มีส่วนได้ส่วนเสียสังคมและสิ่งแวดล้อมในกระบวนการปฏิบัติงาน (CSR in Process) และเสริมสร้างความเข้มแข็งของชุมชนสำคัญตามความสามารถพิเศษของรัฐวิสาหกิจ และ</p>

## ตารางที่ ๓ (ต่อ)

ข้อมูลประกอบการทบทวน	เนื้อหาโดยสังเขป
	<p>แนวปฏิบัติดังกล่าวในข้อที่ ๗ ด้านการจัดการความรู้และนวัตกรรม ประกอบด้วย การกำหนดคณะกรรมการด้านนวัตกรรมระดับองค์กร ที่มีบทบาทในการกำกับการทำงานตามนโยบายด้านการใช้ความคิดสร้างสรรค์และนวัตกรรมขององค์กรในภาพรวม ทั้งการส่งเสริม สนับสนุน พัฒนา ยกระดับการจัดการนวัตกรรม รวมทั้งการจัดให้มียุทธศาสตร์แผนแม่บทการจัดการความรู้และนวัตกรรม ระยะยาว และถ่ายทอดสู่/แผนปฏิบัติการ/โครงการ/แผนงานในทุกหน่วยงานภายในองค์กร นอกจากนี้ในส่วนของนวัตกรรมและความยั่งยืน กำหนดให้มี ๓ องค์ประกอบคือ ๑) การจัดให้มีนโยบายและระบบการบริหารจัดการนวัตกรรม ๒) การจัดให้มีนโยบายและการพัฒนาความยั่งยืนเชิงยุทธศาสตร์ และ ๓) การจัดทำรายงานการพัฒนาความยั่งยืนตามกรอบ Global Reporting Initiative (GRI) ด้วย</p>

สรุปข้อมูลสภาพแวดล้อมภายนอก จะเห็นได้ว่ารัฐธรรมนูญแห่งราชอาณาจักรไทย พ.ศ. ๒๕๖๐ และกรอบยุทธศาสตร์ชาติ ๒๐ ปี และเกณฑ์การประเมินผลการดำเนินงานรัฐวิสาหกิจตามระบบประเมินผลใหม่ ประจำปี ๒๕๖๓ ให้ความสำคัญอย่างมากกับการดำเนินงานในหน่วยงานของรัฐ โดยกำหนดให้มีการสร้างความสมดุลระหว่างการอนุรักษ์กับการใช้ประโยชน์อย่างยั่งยืน เร่งรัดการควบคุมมลพิษทางอากาศที่เกิดจากการผลิตและบริโภค สอดคล้องกับอนุสัญญาสหประชาชาติว่าด้วยการเปลี่ยนแปลงสภาพภูมิอากาศได้กำหนดเป้าหมายสูงสุดเพื่อรักษาความเข้มข้นของก๊าซเรือนกระจกในชั้นบรรยากาศให้มีค่าคงที่และอยู่ในระดับที่ไม่ก่อให้เกิดการรบกวนโดยมนุษย์ที่จะก่อให้เกิดอันตรายต่อระบบภูมิอากาศโลก และเพื่อเป็นการประกันว่าจะไม่มีผลกระทบต่อความมั่นคงและการพัฒนาเศรษฐกิจที่ยั่งยืน ดังนั้น การกำกับดูแลการบริหารจัดการของหน่วยงานภาครัฐก็ยังคงใช้หลักการแสดงความรับผิดชอบต่อสังคมและสิ่งแวดล้อมเป็นกรอบในการดำเนินงาน

### ๒.๒ การทบทวนสภาพแวดล้อมการดำเนินงานภายใน บวท.

การทบทวนสภาพแวดล้อมภายในนั้น พิจารณาจากข้อมูลต่าง ๆ ที่เกี่ยวข้อง ประกอบด้วย วิสัยทัศน์และพันธกิจของ บวท. วัฒนธรรมองค์กร (AEROTeam) และค่านิยมองค์กร นโยบายของคณะกรรมการ บวท. โครงสร้างและระบบการแสดงความรับผิดชอบต่อสังคมของ บวท. ในปัจจุบัน ผลการดำเนินงานตามแผนแม่บทการแสดงความรับผิดชอบต่อสังคม พ.ศ.๒๕๖๓-๒๕๖๗ ประจำปี ๒๕๖๓ ใช้เป็นกรอบในการแสดงความรับผิดชอบต่อสังคมและสิ่งแวดล้อมของ บวท. ดังตารางที่ ๔



ตารางที่ ๔ การทบทวนสภาพแวดล้อมภายในด้านการแสดงความรับผิดชอบต่อสังคมและสิ่งแวดล้อม

ข้อมูลประกอบการทบทวน	เนื้อหาโดยสังเขป
<p>๑. วิสัยทัศน์ พันธกิจ วัฒนธรรมองค์กร และค่านิยม ของ บพท.</p>	<p><b>วิสัยทัศน์</b> “เป็นองค์กรที่ให้บริการการเดินทางอากาศด้วยคุณภาพสูงสุดอย่างยั่งยืน” <b>พันธกิจ</b> “เป็นผู้ให้บริการการเดินทางอากาศของประเทศที่ตอบสนองความต้องการของผู้ใช้บริการด้วยความปลอดภัยเป็นมาตรฐานและมีประสิทธิภาพ เพื่อสร้างคุณค่าให้แก่ระบบการบินและผลประโยชน์แห่งชาติ</p> <p>Accountability : รับผิดชอบต่อผลการกระทำของตนเองและงานที่ได้รับมอบหมาย Ethics : ยึดมั่นในคุณธรรม จริยธรรม จรรยาบรรณในการปฏิบัติหน้าที่และการดำรงตน Result Oriented : มุ่งมั่นต่อเป้าหมายและผลสัมฤทธิ์ Operational Excellence : พัฒนาอย่างต่อเนื่องสู่คุณภาพการทำงานที่เป็นเลิศ Teamwork : บูรณาการการทำงานอย่างสร้างสรรค์ สามัคคี มุ่งสู่เป้าหมายร่วมกัน</p>
<p>๒. นโยบายของคณะกรรมการ กำกับดูแลกิจการที่ดีและการ แสดงความรับผิดชอบต่อสังคม ของ บพท.</p>	<p>คณะกรรมการกำกับดูแลกิจการที่ดีและการแสดงความรับผิดชอบต่อสังคม มีนโยบาย แนวทางการส่งเสริมกำกับดูแลกิจการที่ดีและการแสดงความรับผิดชอบต่อสังคม รวมทั้งพิจารณากลับกรอง เสนอแนะ และสอบทานแผนงานการกำกับดูแลกิจการ ที่ดี และแผนการแสดงความรับผิดชอบต่อสังคม ตลอดจนติดตามและประเมินผลการ กำกับดูแลกิจการที่ดีและการแสดงความรับผิดชอบต่อสังคม</p>
<p>๓. โครงสร้างและระบบการ กำกับดูแลกิจการที่ดีของ บพท.</p>	<p>โครงสร้างการกำกับดูแลที่ดีของ บพท. แบ่งออกเป็น ๕ ส่วน คือ</p> <ol style="list-style-type: none"> <li>๑) คณะกรรมการบริษัท วิทยุการบินแห่งประเทศไทย จำกัด</li> <li>๒) คณะกรรมการกำกับดูแลกิจการที่ดีและการแสดงความรับผิดชอบต่อสังคม</li> <li>๓) ผู้บริหารระดับสูง</li> <li>๔) งานการกำกับดูแลกิจการที่ดีและการแสดงความรับผิดชอบต่อสังคม และ</li> <li>๕) หน่วยงานปฏิบัติตามแผนแม่บท CG&amp;CSR</li> </ol> <p>ระบบการกำกับดูแลที่ดีของ บพท. แบ่งออกเป็น ๗ ระบบย่อย ประกอบด้วย</p> <ol style="list-style-type: none"> <li>๑) การทำหน้าที่ของคณะกรรมการ บพท.</li> <li>๒) การบริหารความเสี่ยง</li> <li>๓) การควบคุมภายใน</li> <li>๔) การตรวจสอบภายใน</li> <li>๕) การเปิดเผยสารสนเทศด้วยความโปร่งใส</li> <li>๖) การปฏิบัติตามกฎหมาย และ</li> <li>๗) การแสดงความรับผิดชอบต่อสังคม</li> </ol> <p>โครงสร้างและระบบการกำกับดูแลที่ดีของ บพท. สอดคล้องกับหลักสำคัญในการ จัดทำกรกำกับดูแลที่ดีมีหลักสำคัญอันเป็นมาตรฐานสากล ๗ ประการ ของ หลักการและแนวทางการกำกับดูแลรัฐวิสาหกิจที่ดี พ.ศ. ๒๕๕๒ ของ สคร. คือ</p>

## ตารางที่ ๔ (ต่อ)

ข้อมูลประกอบการทบทวน	เนื้อหาโดยสังเขป
	<p>๑) ความรับผิดชอบต่อผลการปฏิบัติหน้าที่</p> <p>๒) ความสำนึกในหน้าที่ด้วยขีดความสามารถและประสิทธิภาพที่เพียงพอ</p> <p>๓) การปฏิบัติต่อผู้มีส่วนได้ส่วนเสียโดยสุจริต และจะต้องพิจารณาให้เกิดความเท่าเทียมกัน เช่น การจัดซื้อจัดจ้างต้องให้ทุกคนได้รับความยุติธรรมและเท่าเทียมกัน หากมีการร้องเรียนต้องมีคำอธิบายได้ เป็นต้น</p> <p>๔) ความโปร่งใส กล่าวคือ ต้องมีความโปร่งใสใน ๒ ลักษณะ คือ ความโปร่งใสในการดำเนินงานที่สามารถตรวจสอบได้ และมีการเปิดเผยข้อมูลอย่างโปร่งใส คือ มีการแสดงผลประกอบการอย่างโปร่งใสแก่ผู้ที่เกี่ยวข้องทุกฝ่าย</p> <p>๕) การสร้างมูลค่าเพิ่มแก่กิจการทั้งในระยะสั้นและระยะยาวโดยการเปลี่ยนแปลงหรือ เพิ่มมูลค่าใด ๆ นั้นจะต้องเป็นการเพิ่มความสามารถในทุกด้าน</p> <p>๖) การส่งเสริมพัฒนาการกำกับดูแล และจรรยาบรรณที่ดีในการประกอบธุรกิจ</p> <p>๗) การมีส่วนร่วม เป็นการส่งเสริมให้เกิดการกระจายโอกาสแก่ประชาชนให้มีส่วนร่วมในการแสดงความคิดเห็นเกี่ยวกับการดำเนินการใด ๆ ที่อาจมีผลกระทบต่อสิ่งแวดล้อม สุขภาพอนามัย คุณภาพชีวิต และความเป็นอยู่ของชุมชนหรือท้องถิ่น</p>
<p>๔. ผลการดำเนินงานตามแผนแม่บทการแสดงความรับผิดชอบต่อสังคมและสิ่งแวดล้อม พ.ศ.๒๕๖๓-๒๕๖๗ ประจำปี ๒๕๖๓</p>	<p><b>ประเด็นยุทธศาสตร์ที่ 1 :</b> การแสดงจุดยืนขององค์กรในการให้ความสำคัญต่อปัญหาสังคมและสิ่งแวดล้อม</p> <p><b>โครงการ/งาน</b></p> <p>๑. เผยแพร่การดำเนินกิจกรรม ATM ที่เป็นมิตรต่อสิ่งแวดล้อม</p> <p>๒. จัดทำนโยบายและคู่มือการแสดงความรับผิดชอบต่อสังคมและสิ่งแวดล้อม</p> <p><b>ประเด็นยุทธศาสตร์ที่ ๒ :</b> การใช้ความสามารถหลักขององค์กรในการส่งเสริมสนับสนุนกิจกรรมที่แสดงความรับผิดชอบต่อสังคม</p> <p><b>โครงการ/งาน</b></p> <p>๓. สสำรวจชุมชนที่ บวท. ให้ความสำคัญ</p> <p>๔. วิเคราะห์ชุมชนโดยรอบที่ทำการ บวท. เพื่อส่งเสริมให้เกิดความร่วมมือในการทำนวัตกรรมร่วมกัน</p> <p>๕. การสร้างเครือข่ายจิตอาสาวิทยุการบินฯ</p> <p>๖. สนับสนุนการดำเนินงานมูลนิธิธันฟ้าไทย</p> <p>๗. รณรงค์ให้ความรู้เรื่องปัจจัยอันตรายผ่านโครงการวิทยุการบินฯ มีนิเวศลัยบอกล้วยพระราชทานฯ</p> <p><b>ประเด็นยุทธศาสตร์ที่ ๓ :</b> สร้างกลไกที่ดีในการสื่อสารและเผยแพร่การดำเนินงานด้านการแสดงความรับผิดชอบต่อสังคมและสิ่งแวดล้อม</p> <p>๘. การสื่อสารด้านการแสดงความรับผิดชอบต่อสังคมและสิ่งแวดล้อม</p> <p>๙. การบรรยายเกี่ยวกับการแสดงความรับผิดชอบต่อสังคมและสิ่งแวดล้อม</p> <p>๑๐. การส่งเสริมความรู้ด้านการให้บริการการเดินทาง (ATS/CNS)</p>

## ตารางที่ ๔ (ต่อ)

	<p><b>ประเด็นยุทธศาสตร์ที่ ๔ : การสร้างคุณค่าเพิ่มร่วมกันในสังคม (CSV) เพื่อเพิ่มความสามารถในการดำเนินธุรกิจองค์กร</b></p> <p>๑๑.วิทย์การbinนำน่านฟ้าปลอดภัยจากปัจจัยอันตราย</p> <p><b>ผลการดำเนินงาน</b></p> <p>มีผลการดำเนินงานเป็นไปตามแผน</p>
--	---

ในการทบทวนสภาพแวดล้อมภายใน จะเห็นได้ว่าวิสัยทัศน์ พันธกิจ วัฒนธรรมองค์กร และค่านิยมของ บวท. จะต้องมีการแสดงความรับผิดชอบต่อสังคม โดยโครงสร้างและระบบการแสดงความรับผิดชอบต่อสังคมของ บวท. ยังคงมีความเหมาะสมสอดคล้องกับรัฐธรรมนูญแห่งราชอาณาจักรไทย พุทธศักราช ๒๕๖๐ กรอบยุทธศาสตร์ชาติ ๒๐ ปี พ.ศ. ๒๕๖๑-๒๕๘0 แผนพัฒนาเศรษฐกิจและสังคมแห่งชาติฉบับที่ ๑๒ เกณฑ์การประเมินผลการดำเนินงานรัฐวิสาหกิจตามระบบประเมินผลใหม่ ประจำปี ๒๕๖๓ อีกทั้งนโยบายของคณะกรรมการแสดงความรับผิดชอบต่อสังคมและสิ่งแวดล้อม ยังให้ความสำคัญกับการปฏิบัติงานเชิงกลยุทธ์ด้าน ( CSR in Process) และการจัดการความรู้และนวัตกรรมด้วยการดำเนินการที่เป็นมิตรต่อสิ่งแวดล้อมและใช้เทคโนโลยีสะอาด (Green and Clean) โดยได้เริ่มบรรจุไว้ในแผนแม่บท CSR พ.ศ. ๒๕๖๒-๒๕๖๖ เป็นต้นมา

### ๓. การวิเคราะห์จุดแข็ง จุดอ่อน โอกาส อุปสรรค และความท้าทายในการแสดงความรับผิดชอบต่อสังคมและสิ่งแวดล้อม

#### ๓.๑ จุดแข็ง (Strengths)

๑) การจัดทำแผนแม่บท CSR มีการเชื่อมโยงกับการจัดทำแผนวิสาหกิจของ บวท. ซึ่งการกำหนดโครงการ/งาน กลยุทธ์ เป้าประสงค์เชิงยุทธศาสตร์ และยุทธศาสตร์ มีความสอดคล้องสนับสนุนผลลัพธ์ต่อวิสัยทัศน์และพันธกิจองค์กรที่ชัดเจน

๒) บวท. ให้ความสำคัญสนับสนุนและส่งเสริมนโยบายการแสดงความรับผิดชอบต่อสังคมและสิ่งแวดล้อมในเชิงรุก พร้อมขยายการปฏิบัติให้ครอบคลุมทั่วทั้งองค์กรเข้มแข็งและยั่งยืน

๓) ผู้บริหารระดับสูงสุด และคณะกรรมการแสดงความรับผิดชอบต่อสังคมให้ความสำคัญในการกำหนดนโยบายสนับสนุนและส่งเสริมการดำเนินงานด้าน CSR

#### ๓.๒ จุดอ่อน (Weaknesses)

๑) บวท. ยังต้องปรับปรุงรูปแบบการสื่อสารด้าน CSR ให้เป็นรูปธรรมจับต้องได้ รวมทั้งยังต้องเพิ่มความเข้มข้นในการสำรวจและวิเคราะห์ความต้องการและความคาดหวังของผู้มีส่วนได้ส่วนเสียทุกกลุ่ม ตลอดจนสังคมชุมชน เพื่อให้ทราบถึงความคาดหวังและความต้องการ ผลกระทบจากการดำเนินธุรกิจของ บวท. ต่อสังคมชุมชน และผลกระทบของสังคมชุมชนต่อการดำเนินธุรกิจของ บวท.

๒) บวท. ดำเนินงานด้าน CSR ที่ยังไม่เป็นเชิงรุกสอดคล้องกับทิศทางองค์กรที่กำหนดไว้ จึงต้องทำการทบทวนและยกระดับการทำ CSR โดยสร้างความยั่งยืนของธุรกิจที่ต้องคำนึงถึงองค์ประกอบ ทั้งทางเศรษฐกิจ สังคม และสิ่งแวดล้อม

### ๓.๓ โอกาส (Opportunities)

๑) ยุทธศาสตร์ภาครัฐและยุทธศาสตร์ บวท. มีความชัดเจนในการกำหนดยุทธศาสตร์ด้าน CSR ที่ให้ความสำคัญกับการสร้างความเติบโตของธุรกิจ โดยคำนึงถึงประโยชน์ของสังคม ชุมชนและสิ่งแวดล้อม ไปพร้อมกันได้อย่างเข้มแข็งและยั่งยืน

๒) กระทรวงคมนาคมมีนโยบายสนับสนุนการเพิ่มประสิทธิภาพของหน่วยงานโดยคำนึงถึงการให้ความสำคัญต่อชุมชน สังคม และสิ่งแวดล้อม

๓) รัฐบาลให้ความสำคัญกับงานทั้งด้านสังคมและด้านสิ่งแวดล้อม โดยกำหนดไว้ใน ยุทธศาสตร์ชาติ ๒๐ ปี และแผนพัฒนาเศรษฐกิจและสังคมแห่งชาติ ฉบับที่ ๑๒ หลักเกณฑ์และแนวทางของ ระบบการประเมินผลใหม่ของรัฐวิสาหกิจเพื่อให้ทุกภาคส่วนนำไปกำหนดแนวปฏิบัติให้สอดคล้องกัน

๔) สำนักงานคณะกรรมการนโยบายรัฐวิสาหกิจ (สคร.) ให้ความสำคัญกับการพัฒนาระบบ ประเมินผล เพื่อใช้เป็นเครื่องมือกำกับ ติดตาม ประเมินผลการดำเนินงานรัฐวิสาหกิจที่มีความเหมาะสม เป็นรูปธรรม และสามารถสะท้อนถึงความมีประสิทธิภาพในการดำเนินงานได้อย่างแท้จริง

### ๓.๔ อุปสรรค (Threats)

๑) การดำเนินงานด้าน CSR ของ บวท. ยังมีความไม่ชัดเจนเพียงพอที่จะสร้างให้เกิด ผลลัพธ์ที่เป็นรูปธรรม จับต้องได้ อีกทั้งยังก้าวไปไม่ทันกับพัฒนาการด้านนี้ขององค์กรชั้นนำ และภาคธุรกิจ อื่น ๆ ซึ่งจำเป็นต้องมีการทบทวน สำรวจ ตรวจสอบ ความคาดหวังและความต้องการของผู้มีส่วนได้ส่วนเสีย ทุกภาคส่วนขององค์กร

๒) การจัดการผลกระทบต่อสิ่งแวดล้อมจากการบินทั้งก๊าซเรือนกระจกและเสียง ถูกยกระดับ ความสำคัญมากขึ้นในอุตสาหกรรมการบินของประเทศไทย และชุมชนในบริเวณโดยรอบสนามบินสำคัญ ตามแนวเส้นทางเสียง ซึ่งมาตรการเป้าหมายที่จะมีผลบังคับใช้อาจส่งผลกระทบต่อ บวท. ในรูปของข้อจำกัด ของการปฏิบัติงาน หรือทางอ้อมผ่านต้นทุนจากระบบคาร์บอนเครดิตของสายการบิน การดำเนินงาน CSR เพื่อ เสริมสร้างความรู้ ความเข้าใจ ความร่วมมือในการลดผลกระทบ ยังมีข้อจำกัดทั้งด้านการสื่อสาร และการเข้าถึง ชุมชน

๓) ปัจจัยอันตรายทางการบินอันเกิดจากบั้งไฟ/โคมลอย/สถานีวิทยุชุมชนและอื่น ๆ เป็นปัจจัยเสี่ยงในระดับที่สูงและต้องดำเนินการเชิงรุกในการแก้ไขปัญหาอย่างต่อเนื่องแต่เนื่องจากมี ปัจจัยทางเศรษฐกิจ สังคมและชุมชนที่เข้ามาเกี่ยวข้อง การแก้ไขปัญหานอกจากดำเนินการตามตัวบท กฎหมายแล้ว บวท. เล็งเห็นความสำคัญของการดำเนินการด้าน CSR เพื่อเป็นเครื่องมือในการแก้ไข ปัญหาด้วย ซึ่งในระยะที่ผ่านมายังอยู่ในระยะเริ่มต้นของการสำรวจ และจัดลำดับความสำคัญของ กลุ่มเป้าหมายที่จะเข้าไปดำเนินการแก้ไขที่ชัดเจน อีกทั้งการสำรวจ วิเคราะห์ และแก้ไขปัญหาต้อง

อาศัยความร่วมมือจากทุกภาคส่วนที่เกี่ยวข้องกับชุมชนกลุ่มเป้าหมาย การดำเนินงานจึงต้องทำการสื่อสารสร้างความรู้ความเข้าใจและร่วมมือกับชุมชน และทุกภาคส่วนที่เกี่ยวข้องอย่างใกล้ชิดต่อกันด้วย

### ๓.๕ ความท้าทายต่อการแสดงความรับผิดชอบต่อสังคมและสิ่งแวดล้อม

แนวคิดการดำเนินงานด้าน CSR เพื่อการพัฒนาที่ยั่งยืนนั้น บทบาทของการเป็นองค์กรที่สร้างการเติบโตทางเศรษฐกิจรวมกับการพัฒนาสังคม ควบคู่กับความเป็นมิตรกับสิ่งแวดล้อม เป็นประเด็นที่มีความท้าทายสูงในสถานการณ์ปัจจุบันทั้งจากปัจจัยกระทบจากการเปลี่ยนแปลงทางเศรษฐกิจ สังคม เทคโนโลยี ที่ส่งผลกระทบต่อการทำงานธุรกิจด้านบริการการเดินทาง บวท. จึงได้จัดทำแผนแม่บทฉบับนี้ขึ้น เพื่อเพิ่มความเข้มข้นและให้การดำเนินงานด้าน CSR สามารถนำพาองค์กรไปสู่การพัฒนาที่ยั่งยืนได้ ซึ่งในแผนแม่บทได้พิจารณาประเด็นต่าง ๆ ที่มีความท้าทายสูง ที่ต้องให้ความสำคัญกับการพัฒนาเพื่อความยั่งยืน ดังนี้

๓.๕.๑ การเปลี่ยนแปลงสภาพภูมิอากาศ โดยเฉพาะอย่างยิ่งการตื่นตัวต่อสภาวะโลกร้อนอันเกิดจากการปล่อยก๊าซเรือนกระจก บวท. จึงมีแนวทางที่จะส่งเสริม/ผลักดันให้เกิดความตระหนักรู้และสร้างความร่วมมือจากภาคส่วนต่าง ๆ ในธุรกิจการบิน เพื่อการลดการปล่อยก๊าซเรือนกระจกจากการทำการบินของอากาศยานในเขตแกลงข่าวการบินของประเทศไทย (Bangkok FIR)

๓.๕.๒ การสร้างการเติบโตของธุรกิจรวมกับการพัฒนาสังคมชุมชน การจัดการความรู้และนวัตกรรม และการพัฒนาเทคโนโลยีดิจิทัล โดยมุ่งเน้นการขับเคลื่อนธุรกิจขององค์กร ควบคู่กับการคำนึงถึงความร่วมมือกับชุมชนในการลดผลกระทบที่อาจจะเกิดขึ้น ทั้งผลกระทบต่อชุมชนจากการให้บริการจราจรทางอากาศของ บวท. และผลกระทบต่อ บวท. จากการดำเนินธุรกิจและการดำรงชีวิตความเป็นอยู่ของชุมชน โดยยังคงยึดรากฐานขนบธรรมเนียมประเพณีที่ดีของสังคมและชุมชนไว้ เพื่อนำไปสู่การร่วมสร้างสังคมที่ยั่งยืนสำหรับทุกคน

๓.๕.๓ การดำเนินธุรกิจควบคู่กับการพัฒนาคุณภาพชีวิตของสังคมชุมชน รอบสถานประกอบการของ บวท. โดยนำความรู้ ความเชี่ยวชาญด้านวิศวกรรมขององค์กรที่สะสมมากกว่า ๗๐ ปี เพื่อช่วยยกระดับและพัฒนาคุณภาพชีวิตของชุมชนในการสร้างนวัตกรรมชุมชน ที่มุ่งหวังส่งเสริมความเป็นอยู่ที่ดีของชุมชนและสังคมตามวิถีพอเพียง เพื่อพัฒนาชุมชนให้มีความเข้มแข็งและสามารถพึ่งพาตนเองได้อย่างยั่งยืน และเสริมสร้างคุณภาพชีวิตให้สอดคล้องกับการเติบโตทางเศรษฐกิจตามแนวทาง Thailand 4.0 ของประเทศในอนาคต โดยมีกรอบการพัฒนาคุณภาพชีวิตของสังคมและชุมชนในกลุ่มชุมชน ๒ กลุ่มคือ กลุ่มที่ได้รับผลกระทบจากการให้บริการจราจรทางอากาศของ บวท. กับกลุ่มที่สร้างผลกระทบจากการให้บริการจราจรทางอากาศของ บวท.

๓.๕.๔ เพื่อให้การดำเนินธุรกิจขององค์กรควบคู่กับการพัฒนาสังคมและชุมชนให้ก้าวไปข้างหน้าด้วยกันอย่างสมดุล มั่นคง และยั่งยืน บวท. จึงให้ความสำคัญกับการมุ่งเน้นการให้ความรู้ความเข้าใจต่อสังคมและชุมชนเกี่ยวกับธุรกิจการให้บริการจราจรทางอากาศทั้งในระดับชุมชนและเยาวชน เพื่อลดผลกระทบจากการดำเนินธุรกิจซึ่งกันและกัน รวมถึงเพื่อเป็นการสร้างทางเลือกในการศึกษาที่เกี่ยวกับกิจการการบินให้กับเยาวชนซึ่งเป็นอนาคตของประเทศอีกด้วย

#### ๔. สรุปการทบทวนสภาพแวดล้อมการดำเนินงานด้านการแสดงความรับผิดชอบต่อสังคมและ สิ่งแวดล้อม (Corporate Social Responsibility: CSR)

จากการทบทวนสภาพแวดล้อมภายนอกและสภาพแวดล้อมภายในด้านการแสดงความรับผิดชอบต่อสังคมและสิ่งแวดล้อม (Corporate Social Responsibility: CSR) พบว่าการดำเนินงานด้านการแสดงความรับผิดชอบต่อสังคมและสิ่งแวดล้อม ยังคงมีความเหมาะสม สอดคล้องกับรัฐธรรมนูญแห่งราชอาณาจักรไทย พุทธศักราช ๒๕๖๐ กรอบยุทธศาสตร์ชาติ ๒๐ ปี พ.ศ. ๒๕๖๑-๒๕๘๐ และแผนพัฒนาเศรษฐกิจและสังคมแห่งชาติฉบับที่ ๑๒ อีกทั้งยังเป็นการสนับสนุนนโยบายรัฐบาลที่มุ่งส่งเสริมให้หน่วยงานของรัฐ สร้างความสมดุลระหว่างการอนุรักษ์กับการใช้ประโยชน์อย่างยั่งยืนด้วย เร่งรัดการควบคุมมลพิษทางอากาศที่เกิดจากการผลิตและบริโภคพัฒนาการกิจและบทบาทการบริการ สังคมอย่างมีคุณภาพ ประสิทธิภาพ และคุณธรรม ซึ่งเป็นหลักการของ CSR ในการสร้างคุณค่าต่อผู้มีส่วนได้ส่วนเสีย คือ ประชาชน ชุมชน และสังคม รวมทั้งปกป้องถึงสภาพแวดล้อมทางธรรมชาติที่ดี

ผลจากการทบทวนสภาพแวดล้อมด้านการแสดงความรับผิดชอบต่อสังคมและสิ่งแวดล้อม (CSR) สามารถสรุปประเด็นยุทธศาสตร์ ได้ดังตารางที่ ๕

ตารางที่ ๕ สรุปผลการทบทวนสภาพแวดล้อมการดำเนินงานด้านการแสดงความรับผิดชอบต่อสังคม และสิ่งแวดล้อม

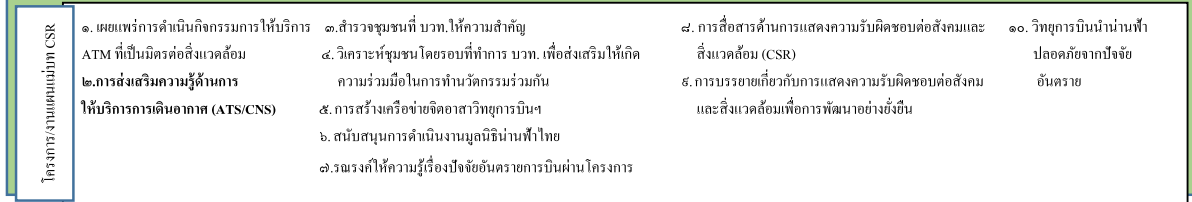
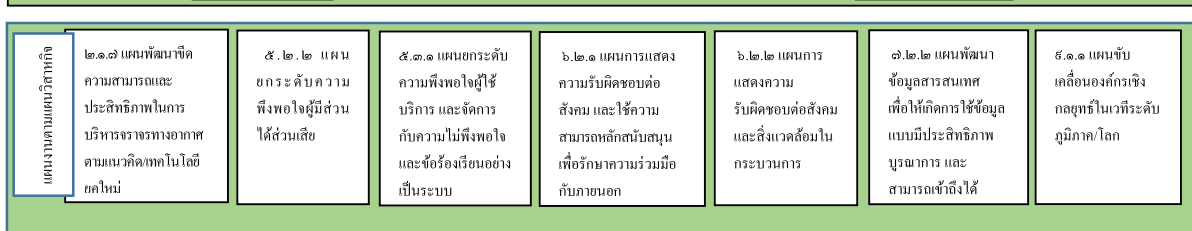
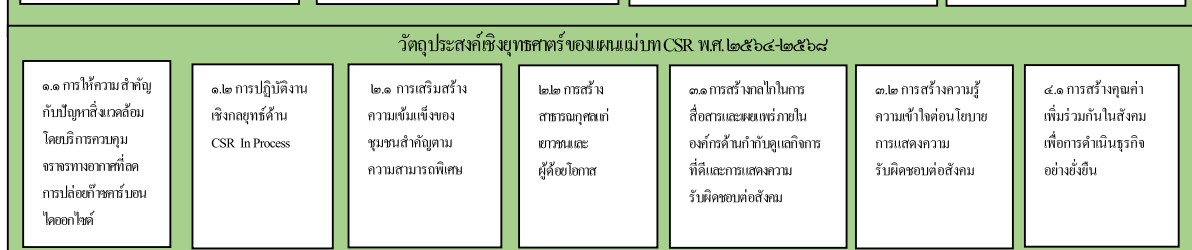
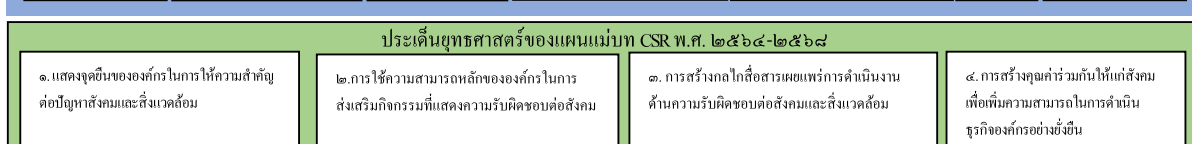
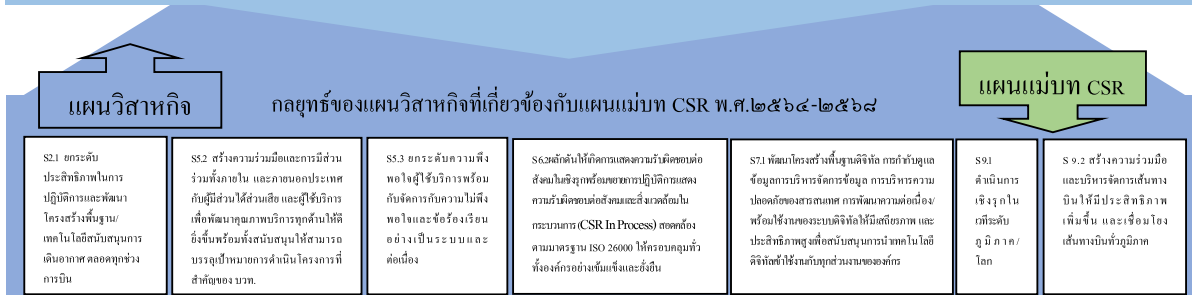
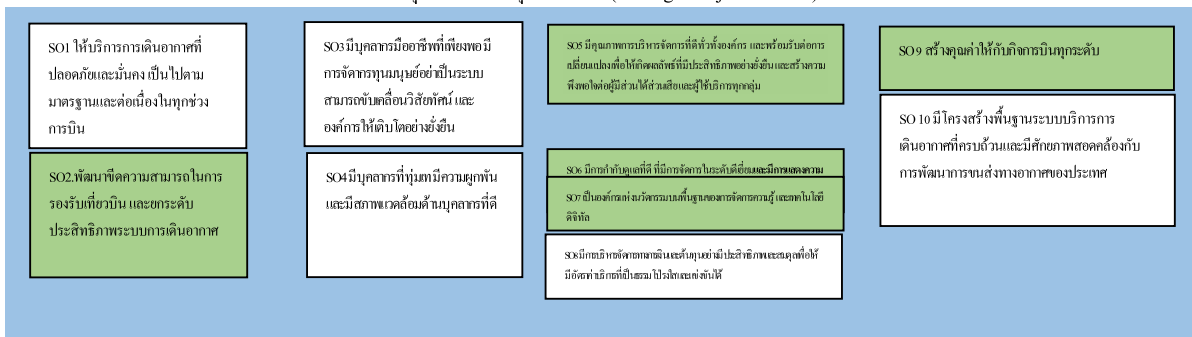
ประเด็นยุทธศาสตร์	ชื่อประเด็นยุทธศาสตร์
ประเด็นยุทธศาสตร์ที่ ๑ (CSR Operation)	แสดงจุดยืนขององค์กรในการให้ความสำคัญของปัญหาสังคมและสิ่งแวดล้อม
ประเด็นยุทธศาสตร์ที่ ๒ (CSR Agenda)	การใช้ความสามารถหลักขององค์กรในการส่งเสริมสนับสนุนกิจกรรมที่แสดงความรับผิดชอบต่อสังคม
ประเด็นยุทธศาสตร์ที่ ๓ (CSR Promotion & Communication)	การสร้างกลไกที่ดีในการสื่อสารและเผยแพร่การดำเนินงานด้านการแสดงความรับผิดชอบต่อสังคมและสิ่งแวดล้อม
ประเด็นยุทธศาสตร์ที่ ๔ (Creating Shared Value)	การสร้างคุณค่าเพิ่มร่วมกันในสังคมเพื่อเพิ่มความสามารถในการดำเนินธุรกิจขององค์กรอย่างยั่งยืน

การจัดทำแผนแม่บท CSR มีการเชื่อมโยงสอดคล้องกับแผนวิสาหกิจ บวท. ฉบับ ๒๕๖๔-๒๕๖๘ ซึ่งสามารถแสดงเป็นแผนที่ CSR (CSR Strategy Map) ได้ดังนี้

## Corporate Social Responsibility Destination



### วัตถุประสงค์เชิงยุทธศาสตร์ (Strategic Objective : SO)



## บทที่ ๕

### ยุทธศาสตร์การแสดงความรับผิดชอบต่อสังคมและสิ่งแวดล้อม

บริษัท วิทยุการบินแห่งประเทศไทย จำกัด ได้ทำการวิเคราะห์สภาพแวดล้อมภายนอกและภายใน ผลการดำเนินงานในปี พ.ศ. ๒๕๖๓ แผนวิสาหกิจ พ.ศ. ๒๕๖๔-๒๕๖๘ และนโยบายการแสดงความรับผิดชอบต่อสังคมและสิ่งแวดล้อม เกณฑ์การประเมินผลการดำเนินงานรัฐวิสาหกิจตามระบบประเมินผลใหม่ ประจำปี ๒๕๖๓ เพื่อเป็นแนวทางในการจัดทำประเด็นยุทธศาสตร์การแสดงความรับผิดชอบต่อสังคมและสิ่งแวดล้อม โดยได้กำหนดประเด็นยุทธศาสตร์ในการพัฒนาไว้ ๔ ด้านดังต่อไปนี้

**ประเด็นยุทธศาสตร์ที่ ๑ :** แสดงจุดยืนขององค์กรในการให้ความสำคัญของปัญหาสังคมและสิ่งแวดล้อม

**ประเด็นยุทธศาสตร์ที่ ๒ :** การใช้ความสามารถหลักขององค์กรในการส่งเสริมสนับสนุนกิจกรรมที่แสดงความรับผิดชอบต่อสังคม

**ประเด็นยุทธศาสตร์ที่ ๓ :** การสร้างกลไกที่ดีในการสื่อสารและเผยแพร่การดำเนินงานด้านการแสดงความรับผิดชอบต่อสังคมและสิ่งแวดล้อม

**ประเด็นยุทธศาสตร์ที่ ๔ :** การสร้างคุณค่าเพิ่มร่วมกันในสังคมเพื่อเพิ่มความสามารถในการดำเนินธุรกิจขององค์กรอย่างยั่งยืน

จากประเด็นยุทธศาสตร์ทั้ง ๔ ประเด็น ข้างต้น สามารถนำไปสู่การปฏิบัติได้ ตามตารางยุทธศาสตร์ ประเด็นยุทธศาสตร์ วัตถุประสงค์เชิงยุทธศาสตร์ ตัวชี้วัด โครงการ/งาน ดังตารางที่ ๖



ตารางที่ ๖ ประเด็นยุทธศาสตร์ วัตถุประสงค์เชิงยุทธศาสตร์ โครงการ/งาน ตัวชี้วัด

ประเด็นยุทธศาสตร์	วัตถุประสงค์เชิงยุทธศาสตร์	โครงการ/งาน	ตัวชี้วัด
๑. การแสดงจุดยืนขององค์กรในการให้ความสำคัญของปัญหาสังคมและสิ่งแวดล้อม	๑.๑ การให้ความสำคัญกับปัญหาสิ่งแวดล้อมโดยบริการควบคุมจราจรทางอากาศที่ลดการปล่อยก๊าซคาร์บอนไดออกไซด์	๑. เผยแพร่ การดำเนินงานกิจกรรมการให้บริการ ATM ที่เป็นมิตรต่อสิ่งแวดล้อม ๒. การส่งเสริมความรู้ด้านการให้บริการการเดินทางอากาศ (ATS/CNS)	- จำนวนข้อมูลที่เผยแพร่ผลการดำเนินงานกิจกรรมการให้บริการ ATM ที่เป็นมิตรต่อสิ่งแวดล้อม CSR in Process ของ บพท. ผ่านสื่อต่าง ๆ ของ บพท. - จำนวนกิจกรรมการส่งเสริมความรู้ด้านการให้บริการการเดินทางอากาศ (ATS/CNS) - ความพึงพอใจของผู้เข้าร่วมกิจกรรมการส่งเสริมความรู้ด้านการให้บริการการเดินทางอากาศ (ATS/CNS)
๒. การใช้ความสามารถหลักขององค์กรในการส่งเสริมสนับสนุนกิจกรรมที่แสดงความรับผิดชอบต่อสังคม	๒.๑ การใช้ความสามารถหลักของ บพท. เพื่อสร้างความเข้มแข็งและพัฒนาชุมชนให้ยั่งยืน ๒.๒ การสร้างความเป็นพลเมืองที่ดี (Good Citizen) เพื่อประโยชน์ของ บพท. และประชาชน สังคม ประเทศชาติ ๒.๓ การสร้างสาธารณกุศลแก่เยาวชนและผู้ด้อยโอกาส	๓. สำรวจชุมชนที่ บพท. ให้ความสำคัญ ๔. วิเคราะห์ชุมชนโดยรอบที่ทำการ บพท. เพื่อส่งเสริมให้เกิดความร่วมมือในการทำกิจกรรมร่วมกัน ๕. การสร้างเครือข่ายจิตอาสาวิทยุการบิน ๖. สนับสนุนการดำเนินงานมูลนิธิบ้านฟ้าไทย ๗. รณรงค์ให้ความรู้เรื่องปัจจัยอันตรายการบินผ่านโครงการ วิทยุการบินฯ มิณivolเลย์บอลถ้วยพระราชทาน	- ทำการสำรวจชุมชนที่ บพท. ให้ความสำคัญแล้วเสร็จ - จำนวนชุมชนที่เข้าร่วมโครงการ - ร้อยละของผลงานที่ได้รับรางวัลสร้างประโยชน์ต่อชุมชน - ความสำเร็จของสมาชิกเครือข่ายจิตอาสา มีการจัดทำหรือเข้าร่วมกิจกรรมจิตอาสาต่าง ๆ ทั้งภายในและภายนอกองค์กร - ร้อยละของจิตอาสา บพท. ที่เพิ่มขึ้นจากปีก่อน - ความสำเร็จของการมอบทุนตามกรอบเวลาที่กำหนด - ความตระหนักรู้ของผู้เข้าร่วมกิจกรรม

## ตารางที่ ๖ (ต่อ)

ประเด็นยุทธศาสตร์	วัตถุประสงค์เชิงยุทธศาสตร์	โครงการ/งาน	ตัวชี้วัด
๓. การสร้างกลไกที่ดีในการสื่อสารและเผยแพร่การดำเนินงานการแสดงความรับผิดชอบต่อสังคมและสิ่งแวดล้อม (ต่อ)	๓.๑ การสร้างกลไกในการสื่อสารและเผยแพร่ภายในองค์กรด้านการกำกับดูแลกิจการที่ดี และการแสดงความรับผิดชอบต่อสังคม	๘. การสื่อสารด้านการแสดงความรับผิดชอบต่อสังคมและสิ่งแวดล้อม (CSR)	-จำนวนข้อมูลข่าวสารที่ประชาสัมพันธ์ด้าน CSR ทั้งภายในและภายนอกองค์กร
	๓.๒ การสร้างความรู้ความเข้าใจต่อนโยบายการแสดงความรับผิดชอบต่อสังคม	๙. การบรรยายเกี่ยวกับการแสดงความรับผิดชอบต่อสังคมและสิ่งแวดล้อมเพื่อการพัฒนาอย่างยั่งยืน	-จำนวนกิจกรรมการบรรยายเกี่ยวกับการแสดงความรับผิดชอบต่อสังคมและสิ่งแวดล้อม -ความพึงพอใจของผู้เข้าร่วมกิจกรรมการบรรยายเกี่ยวกับ CSR
๔. การสร้างคุณค่าเพิ่มร่วมกันในสังคมเพื่อเพิ่มความสามารถในการดำเนินธุรกิจอย่างยั่งยืน	๔.๑ การสร้างคุณค่าเพิ่มร่วมกันในสังคมเพื่อการดำเนินธุรกิจอย่างยั่งยืน	๑๐. วิสาหกิจปิ่นน่านฟ้าปลอดภัยจากปัจจัยอันตราย	-ร้อยละความสำเร็จของประชาชนที่เข้าร่วมกิจกรรมก่อน/หลังรับทราบข้อมูลที่เป็นประโยชน์และตระหนักถึงอันตรายจากการปล่อยโคลมลอย โคมควัน และบั้งไฟ -ร้อยละของชุมชนที่แจ้งจุดการเล่นบั้งไฟแบบถูกต้องเพิ่มขึ้นจากปีก่อน

## บทที่ ๖

### รายละเอียดแผนการดำเนินงาน

แผนการดำเนินงานตามประเด็นยุทธศาสตร์ด้านการแสดงความรับผิดชอบต่อสังคมและสิ่งแวดล้อมแยกตามประเด็นยุทธศาสตร์ ดังนี้

**ประเด็นยุทธศาสตร์ที่ ๑ :** การแสดงจุดยืนขององค์กรในการให้ความสำคัญต่อปัญหาสังคมและสิ่งแวดล้อม  
**โครงการ/งาน**

๑. เผยแพร่การดำเนินกิจกรรมการให้บริการ ATM ที่เป็นมิตรต่อสิ่งแวดล้อม
๒. การส่งเสริมความรู้ด้านการให้บริการการเดินทางอากาศ (ATS/CNS)

**ประเด็นยุทธศาสตร์ที่ ๒ :** การใช้ความสามารถหลักขององค์กรในการส่งเสริมสนับสนุนกิจกรรมที่แสดงความรับผิดชอบต่อสังคม

**โครงการ/งาน**

๓. สัมภาษณ์ชุมชนที่ บวท. ให้ความสำคัญ
๔. วิเคราะห์ชุมชนโดยรอบที่ทำการ บวท. เพื่อส่งเสริมให้เกิดความร่วมมือในการทำนวัตกรรมร่วมกัน
๕. การสร้างเครือข่ายจิตอาสาวิทยุการบินฯ
๖. สนับสนุนการดำเนินงานมูลนิธิบ้านฟ้าไทย
๗. รณรงค์ให้ความรู้เรื่องปัจจัยอันตรายการบินผ่านโครงการวิทยุการบินฯ มินิวอลเลย์บอลถ้วยพระราชทานฯ

**ประเด็นยุทธศาสตร์ที่ ๓ :** การสร้างกลไกที่ดีในการสื่อสารและเผยแพร่การดำเนินงานด้านการแสดงความรับผิดชอบต่อสังคมและสิ่งแวดล้อม

**โครงการ/งาน**

๘. การสื่อสารด้านการแสดงความรับผิดชอบต่อสังคมและสิ่งแวดล้อม (CSR)
๙. การบรรยายเกี่ยวกับการแสดงความรับผิดชอบต่อสังคมและสิ่งแวดล้อมเพื่อการพัฒนาอย่างยั่งยืน

**ประเด็นยุทธศาสตร์ที่ ๔ :** การสร้างคุณค่าเพิ่มร่วมกันในสังคมเพื่อเพิ่มความสามารถในการดำเนินธุรกิจขององค์กรอย่างยั่งยืน

**โครงการ/งาน**

๑๐. วิทยุการบินฯ ปลอดภัยจากปัจจัยอันตราย

ทั้งนี้ ได้กำหนดรายละเอียดโครงการ/งาน CSR พ.ศ. ๒๕๖๔-๒๕๖๘ จำนวนทั้งสิ้น ๑๐ โครงการ/งาน

แสดงโครงการ/งานตามประเด็นยุทธศาสตร์ด้านการแสดงความรับผิดชอบต่อสังคมและสิ่งแวดล้อม และประเด็นยุทธศาสตร์ด้านการสื่อสารการแสดงความรับผิดชอบต่อสังคมและสิ่งแวดล้อม ที่มีการกำหนดรายละเอียดตัวชี้วัด ค่าเป้าหมาย ระยะเวลาการดำเนินงาน และหน่วยงานรับผิดชอบหลัก ดังแสดงรายละเอียดในตารางที่ ๗-๑๐

ตารางที่ ๗ โครงการ/งานตามยุทธศาสตร์การแสดงความรับผิดชอบต่อสังคมและสิ่งแวดล้อมในประเด็นยุทธศาสตร์ที่ ๑

ลำดับที่	โครงการ/งาน	ตัวชี้วัด (kpi)	ค่าเป้าหมาย ระดับ 5	ระยะเวลาการ ดำเนินงาน	หน่วยงาน รับผิดชอบหลัก
ประเด็นยุทธศาสตร์ที่ ๑ : การแสดงจุดยืนขององค์กรในการให้ความสำคัญต่อปัญหาสังคมและสิ่งแวดล้อม					
๑.๑	เผยแพร่การดำเนินกิจกรรมการให้บริการ ATM ที่เป็นมิตรต่อสิ่งแวดล้อม	- จำนวนข้อมูลที่เผยแพร่ผลการดำเนินงานกิจกรรมการให้บริการ ATM ที่เป็นมิตรต่อสิ่งแวดล้อม CSR in Process ของ บวท. ผ่านสื่อต่าง ๆ ของ บวท.	≥ ๓ ครั้ง	๒๕๖๔-๒๕๖๘ (ดำเนินการทุกปี)	ผญก.
๑.๒	การส่งเสริมความรู้ด้านการให้บริการการเดินทางอากาศ (ATS/CNS)	-จำนวนกิจกรรมการส่งเสริมความรู้ด้านการให้บริการการเดินทางอากาศ (ATS/CNS) -ความพึงพอใจของผู้เข้าร่วมกิจกรรมการส่งเสริมความรู้ด้านการให้บริการการเดินทางอากาศ (ATS/CNS)	≥ ๑๐ กิจกรรม/ปี  ร้อยละ 80	๒๕๖๔-๒๕๖๘ (ดำเนินการทุกปี)	ผญก.

ตารางที่ ๘ โครงการ/งานตามยุทธศาสตร์การแสดงความรับผิดชอบต่อสังคมและสิ่งแวดล้อมในประเด็นยุทธศาสตร์ที่ ๒

ลำดับที่	โครงการ/งาน	ตัวชี้วัด (kpi)	ค่าเป้าหมาย ระดับ 5	ระยะเวลาการ ดำเนินงาน	หน่วยงาน รับผิดชอบหลัก
<b>ประเด็นยุทธศาสตร์ที่ ๒ : การใช้ความสามารถหลักขององค์กรในการส่งเสริมสนับสนุนกิจกรรมที่แสดงความรับผิดชอบต่อสังคม</b>					
๒.๑	สำรวจชุมชนที่ บวท. ให้มีความสำคัญ	-ทำการสำรวจชุมชนที่ บวท. ให้มีความสำคัญแล้วเสร็จ	ทำการสำรวจชุมชนแล้วเสร็จ ๘ ศูนย์	๒๕๖๔	ผญก. ผญศ.
๒.๒	วิเคราะห์ชุมชนโดยรอบที่ทำการ บวท. เพื่อส่งเสริมให้เกิดความร่วมมือในการทำนวัตกรรมร่วมกัน	-จำนวนชุมชนที่เข้าร่วมโครงการ -ร้อยละของผลงานที่ได้รับรางวัลสร้างประโยชน์ต่อชุมชน	≥ ๙ ชุมชน ร้อยละ 50 ขึ้นไป	๒๕๖๔-๒๕๖๘ (ดำเนินการทุกปี)	ผญก. ผญศ.
๒.๓	การสร้างเครือข่ายจิตอาสาวิทยุการบินฯ	-ความสำเร็จของสมาชิกเครือข่ายจิตอาสาฯ มีการจัดทำหรือเข้าร่วมกิจกรรมจิตอาสาต่าง ๆ ทั้งภายในและภายนอกองค์กร -ร้อยละของจิตอาสาที่เพิ่มขึ้นจากปีก่อน	≥ ๕ กิจกรรม/ปี  ร้อยละ ๕	๒๕๖๔-๒๕๖๘ (ดำเนินการทุกปี)	ผญก.
๒.๔	สนับสนุนการดำเนินงานมูลนิธิธันยานพาไทย	-ความสำเร็จของการมอบทุนตามกรอบเวลาที่กำหนด	แล้วเสร็จเดือนพฤษภาคม-มิถุนายน	๒๕๖๔-๒๕๖๘ (ดำเนินการทุกปี)	ผญก.
๒.๕	รณรงค์ให้ความรู้เรื่องปัจจัยอันตรายการบินผ่านโครงการวิทยุการบินฯ มีนิเวศน์บอลถ้วยพระราชทานฯ	-ความตระหนักรู้ของผู้เข้าร่วมกิจกรรม	-ร้อยละ ๘๐ ของความ ตระหนักรู้ในการเข้าร่วมกิจกรรม	๒๕๖๔-๒๕๖๘ (ดำเนินการทุกปี)	ผญก. ผญศ.

ตารางที่ ๙ โครงการ/งานตามยุทธศาสตร์การแสดงความรับผิดชอบต่อสังคมและสิ่งแวดล้อมในประเด็นยุทธศาสตร์ที่ ๓

ลำดับที่	โครงการ/งาน	ตัวชี้วัด (kpi)	ค่าเป้าหมาย ระดับ 5	ระยะเวลาการ ดำเนินงาน	หน่วยงาน รับผิดชอบหลัก
ประเด็นยุทธศาสตร์ที่ ๓ : สร้างกลไกที่ดีในการสื่อสารและเผยแพร่การดำเนินงานด้านแสดงความรับผิดชอบต่อสังคมและสิ่งแวดล้อม					
๓.๑	การสื่อสารด้านการแสดงความรับผิดชอบต่อสังคมและสิ่งแวดล้อม (CSR)	- จำนวนข้อมูลข่าวสารที่ประชาสัมพันธ์ด้าน CSR ทั้งภายในและภายนอกองค์กร	≥ ๑๒ ครั้ง	๒๕๖๔-๒๕๖๘ (ดำเนินการทุกปี)	พญก.
๓.๒	การบรรยายเกี่ยวกับการแสดงความรับผิดชอบต่อสังคมและสิ่งแวดล้อมเพื่อการพัฒนาอย่างยั่งยืน	- จำนวนกิจกรรมการบรรยายเกี่ยวกับการแสดงความรับผิดชอบต่อสังคมและสิ่งแวดล้อม - ความพึงพอใจของผู้เข้าร่วมกิจกรรมการบรรยายเกี่ยวกับ CSR	≥ ๒ กิจกรรม/ปี  ร้อยละ ๘๐ ของความพึงพอใจในการเข้าร่วมกิจกรรม	๒๕๖๔-๒๕๖๘ (ดำเนินการทุกปี)	พญก.

ตารางที่ ๑๐ โครงการ/งานตามยุทธศาสตร์การแสดงความรับผิดชอบต่อสังคมและสิ่งแวดล้อมในประเด็นยุทธศาสตร์ที่ ๔

ลำดับที่	โครงการ/งาน	ตัวชี้วัด (kpi)	ค่าเป้าหมาย ระดับ 5	ระยะเวลาการ ดำเนินงาน	หน่วยงาน รับผิดชอบหลัก
ประเด็นยุทธศาสตร์ที่ ๔ : การสร้างคุณค่าเพิ่มร่วมกันในสังคม (CSV) เพื่อเพิ่มความสามารถในการดำเนินธุรกิจอย่างยั่งยืน					
๔.๑	วิทยุการบินนำน่านฟ้าปลอดภัยจากปัจจัยอันตราย	<ul style="list-style-type: none"> <li>- ร้อยละของประชาชนที่เข้าร่วมกิจกรรมก่อน/หลังรับทราบข้อมูลที่เป็นประโยชน์และตระหนักถึงอันตรายจากการปล่อยโคลมลอย โคมควัน และบั้งไฟ</li> <li>- ร้อยละของชุมชนที่แจ้งจุดการเล่นบั้งไฟแบบถูกต้องเพิ่มขึ้นจากปีก่อน</li> </ul>	<p>สามารถสร้างความรับรู้ข้อมูลข่าวสารได้ร้อยละ ๗๐ ขึ้นไป</p> <p>ชุมชนแจ้งจุดการเล่นบั้งไฟเพิ่มขึ้นกว่าปีก่อน</p>	๒๕๖๔-๒๕๖๘ (ดำเนินการทุกปี)	พญก. พญศ.



คำจำกัดความตัวชี้วัดและค่าเป้าหมายของโครงการ/งาน แยกตามประเด็นยุทธศาสตร์

ตาราง ๑๑ คำจำกัดความตัวชี้วัดและค่าเป้าหมายประเด็นยุทธศาสตร์ที่ ๑

โครงการ/งานที่ ๑ เผยแพร่การดำเนินงานกิจกรรมการให้บริการ ATM ที่เป็นมิตรต่อสิ่งแวดล้อม

ตัวชี้วัด Output	ค่าเป้าหมาย (ระดับ ความสำเร็จ)	ความหมาย
- จำนวนข้อมูลที่เผยแพร่ ผลการดำเนินงานกิจกรรม การให้บริการ ATM ที่เป็น มิตรต่อสิ่งแวดล้อม CSR in Process ของ บวท. ผ่านสื่อ ต่าง ๆ ของ บวท.	๕	เผยแพร่ผลการดำเนินงานฯ ๓ ครั้งขึ้นไป
	๓	เผยแพร่ผลการดำเนินงานฯ ๒ ครั้ง
	๑	เผยแพร่ผลการดำเนินงานฯ ๑ ครั้ง

โครงการ/งานที่ ๒ การส่งเสริมความรู้ด้านการให้บริการการเดินทางอากาศ (ATS/CNS)

ตัวชี้วัด Output	ค่าเป้าหมาย (ระดับ ความสำเร็จ)	ความหมาย
จำนวนกิจกรรม การส่งเสริมความรู้ ด้านการให้บริการ การเดินทางอากาศ (ATS/CNS)	๕	จำนวนการจัดกิจกรรมฯ ๑๐ ครั้งต่อปีขึ้นไป
	๔	จำนวนการจัดกิจกรรมฯ ๙ ครั้งต่อปี
	๓	จำนวนการจัดกิจกรรมฯ ๘ ครั้งต่อปี
	๒	จำนวนการจัดกิจกรรมฯ ๗ ครั้งต่อปี
	๑	จำนวนการจัดกิจกรรมฯ ๖ ครั้งต่อปี

## ตารางที่ ๑๑ (ต่อ)

## โครงการ/งานที่ ๒ การส่งเสริมความรู้ด้านการให้บริการการเดินทางอากาศ (ATS/CNS)

ตัวชี้วัด	ค่าเป้าหมาย (ระดับ ความสำเร็จ)	ความหมาย
ความพึงพอใจของ ผู้เข้าร่วมกิจกรรมการ ส่งเสริมความรู้ด้าน การให้บริการ เดินทางอากาศ(ATS/CNS)	๕	เพิ่มขึ้นร้อยละ ๘๐ ของผู้เข้าร่วมกิจกรรมการส่งเสริมความรู้ด้านการให้บริการการเดินทางอากาศ(ATS/CNS)
	๔	เพิ่มขึ้นร้อยละ ๗๐ ของผู้เข้าร่วมกิจกรรมการส่งเสริมความรู้ด้านการให้บริการการเดินทางอากาศ(ATS/CNS)
	๓	เพิ่มขึ้นร้อยละ ๖๐ ของผู้เข้าร่วมกิจกรรมการส่งเสริมความรู้ด้านการให้บริการการเดินทางอากาศ(ATS/CNS)
	๒	เพิ่มขึ้นร้อยละ ๕๐ ของผู้เข้าร่วมกิจกรรมการส่งเสริมความรู้ด้านการให้บริการการเดินทางอากาศ(ATS/CNS)
	1	เพิ่มขึ้นร้อยละ ๔๐ ของผู้เข้าร่วมกิจกรรมการส่งเสริมความรู้ด้านการให้บริการการเดินทางอากาศ(ATS/CNS)

## ตารางที่ ๑๒ ตารางค่าจำกัดความตัวชี้วัดและค่าเป้าหมาย ประเด็นยุทธศาสตร์ที่ ๒

## โครงการ/งานที่ ๓ สัมมนาชุมชนที่ บวท. ให้มีความสำคัญ

ตัวชี้วัด Output	ค่าเป้าหมาย (ระดับ ความสำเร็จ)	ความหมาย
-ทำการสัมมนาชุมชน ที่ บวท. ให้มีความสำคัญ แล้วเสร็จ	๕	ทำการสัมมนาชุมชนแล้วเสร็จ ๘ ศูนย์
	๔	ทำการสัมมนาชุมชนแล้วเสร็จ ๗ ศูนย์
	๓	ทำการสัมมนาชุมชนแล้วเสร็จ ๖ ศูนย์
	๒	ทำการสัมมนาชุมชนแล้วเสร็จ ๕ ศูนย์
	๑	ทำการสัมมนาชุมชนแล้วเสร็จ ๔ ศูนย์

## ตารางที่ ๑๒ (ต่อ)

โครงการ/งานที่ ๔ วิเคราะห์ชุมชนโดยรอบที่ทำการ บวท. เพื่อส่งเสริมให้เกิดความร่วมมือในการทำ  
นวัตกรรมร่วมกัน

ตัวชี้วัด Outcome	ค่าเป้าหมาย (ระดับ ความสำเร็จ)	ความหมาย
จำนวนชุมชนที่เข้าร่วมโครงการ	๕	ชุมชนที่เข้าร่วมโครงการ ๙ ชุมชน
	๔	ชุมชนที่เข้าร่วมโครงการ ๓-๙ ชุมชน
	๓	ชุมชนที่เข้าร่วมโครงการ ๔-๖ ชุมชน
	๒	ชุมชนที่เข้าร่วมโครงการ ๒-๓ ชุมชน
	๑	ชุมชนที่เข้าร่วมโครงการ ๑ ชุมชน

## ตารางที่ ๑๒ (ต่อ)

โครงการ/งาน ๔ วิเคราะห์ชุมชนโดยรอบที่ทำการ บวท. เพื่อส่งเสริมให้เกิดความร่วมมือในการทำ  
นวัตกรรมร่วมกัน

ตัวชี้วัด Outcome	ค่าเป้าหมาย (ระดับ ความสำเร็จ)	ความหมาย
ร้อยละของผลงานที่ได้รับรางวัลที่สร้างประโยชน์ต่อชุมชน	๕	ผลงานนวัตกรรมที่นำไปสร้างประโยชน์ต่อชุมชนร้อยละ ๕๐
	๔	ผลงานนวัตกรรมที่นำไปสร้างประโยชน์ต่อชุมชนร้อยละ ๔๐
	๓	ผลงานนวัตกรรมที่นำไปสร้างประโยชน์ต่อชุมชนร้อยละ ๓๐
	๒	ผลงานนวัตกรรมที่นำไปสร้างประโยชน์ต่อชุมชนร้อยละ ๒๐
	๑	ผลงานนวัตกรรมที่นำไปสร้างประโยชน์ต่อชุมชนร้อยละ ๑๐

## ตารางที่ ๑๒ (ต่อ)

## โครงการ/งาน ๕ การสร้างเครือข่ายจิตอาสาวิสาหกิจชุมชน

ตัวชี้วัด Outcome	ค่าเป้าหมาย (ระดับ ความสำเร็จ)	ความหมาย
ความสำเร็จของสมาชิกเครือข่ายจิตอาสา มีการจัดทำหรือเข้าร่วมกิจกรรมจิตอาสาต่าง ๆ ทั้งภายในและภายนอกองค์กรมากขึ้น	๕	กิจกรรมที่จิตอาสาจัดทำหรือเข้าร่วม ๕ กิจกรรมขึ้นไป
	๔	กิจกรรมที่จิตอาสาจัดทำหรือเข้าร่วม ๔ กิจกรรม
	๓	กิจกรรมที่จิตอาสาจัดทำหรือเข้าร่วม ๓ กิจกรรม
	๒	กิจกรรมที่จิตอาสาจัดทำหรือเข้าร่วม ๒ กิจกรรม
	๑	กิจกรรมที่จิตอาสาจัดทำหรือเข้าร่วม ๑ กิจกรรม

ตัวชี้วัด Outcome	ค่าเป้าหมาย (ระดับ ความสำเร็จ)	ความหมาย
ร้อยละจิตอาสาที่เพิ่มขึ้นจากปีก่อน	๕	จำนวนจิตอาสาที่เพิ่มขึ้นจากปีก่อน ๕ เปอร์เซ็นต์ขึ้นไป
	๔	จำนวนจิตอาสาที่เพิ่มขึ้นจากปีก่อน ๔ เปอร์เซ็นต์
	๓	จำนวนจิตอาสาที่เพิ่มขึ้นจากปีก่อน ๓ เปอร์เซ็นต์
	๒	จำนวนจิตอาสาที่เพิ่มขึ้นจากปีก่อน ๒ เปอร์เซ็นต์
	๑	จำนวนจิตอาสาที่เพิ่มขึ้นจากปีก่อน ๑ เปอร์เซ็นต์

## ตารางที่ ๑๒ (ต่อ)

## โครงการ/งานที่ ๖ สนับสนุนการดำเนินงานมูลนิธิธรรมาภิบาลไทย

ตัวชี้วัด Outcome	ค่าเป้าหมาย (ระดับ ความสำเร็จ)	ความหมาย
ความสำเร็จของ การมอบทุนตาม กรอบเวลาที่ กำหนด	๕	จัดพิธีมอบทุนแล้วเสร็จในเดือนพฤษภาคม-มิถุนายน
	๔	จัดพิธีมอบทุนแล้วเสร็จในเดือนกรกฎาคม
	๓	จัดพิธีมอบทุนแล้วเสร็จในเดือนสิงหาคม
	๒	จัดพิธีมอบทุนแล้วเสร็จในเดือนกันยายน
	๑	จัดพิธีมอบทุนแล้วเสร็จในเดือนตุลาคม

## ตารางที่ ๑๒ (ต่อ)

## โครงการ/งานที่ ๗ วรรณคดีให้ความรู้เรื่องปัจจัยอันตรายการบินผ่านโครงการวิทยุการบินฯ

มีนิเวศย่อยบอกล่วงพระราชทานฯ

ตัวชี้วัด Outcome	ค่าเป้าหมาย (ระดับ ความสำเร็จ)	ความหมาย
ความตระหนักรู้ของ ผู้เข้าร่วมกิจกรรม	๕	ร้อยละ ๘๐ ของความตระหนักรู้ในการเข้าร่วมกิจกรรม
	๔	ร้อยละ ๗๐ ของความตระหนักรู้ในการเข้าร่วมกิจกรรม
	๓	ร้อยละ ๖๐ ของความตระหนักรู้ในการเข้าร่วมกิจกรรม
	๒	ร้อยละ ๕๐ ของความตระหนักรู้ในการเข้าร่วมกิจกรรม
	๑	ร้อยละ ๔๐ ของความตระหนักรู้ในการเข้าร่วมกิจกรรม

ตารางที่ ๑๓ ตารางคำจำกัดความตัวชี้วัดและค่าเป้าหมาย ประเด็นยุทธศาสตร์ที่ ๓

โครงการ/งานที่ ๓ การสื่อสารด้านการแสดงความรับผิดชอบต่อสังคมและสิ่งแวดล้อม (CSR)

ตัวชี้วัด Output	ค่าเป้าหมาย (ระดับความสำเร็จ)	ความหมาย
จำนวนข้อมูล/ ข่าวสารที่ประชา- สัมพันธ์ ด้าน CSR ทั้งภายในและ ภายนอกองค์กร	๕	จำนวนข้อมูล/ข่าวสาร $\geq$ ๑๒ ข้อมูล/ข่าวสาร
	๔	จำนวนข้อมูล/ข่าวสาร $\geq$ ๑๐ ข้อมูล/ข่าวสาร
	๓	จำนวนข้อมูล/ข่าวสาร $\geq$ ๘ ข้อมูล/ข่าวสาร
	๒	จำนวนข้อมูล/ข่าวสาร $\geq$ ๖ ข้อมูล/ข่าวสาร
	๑	จำนวนข้อมูล/ข่าวสาร $\geq$ ๔ ข้อมูล/ข่าวสาร

ตารางที่ ๑๓ (ต่อ)

โครงการ/งาน ๔ การบรรยายเกี่ยวกับการแสดงความรับผิดชอบต่อสังคมและสิ่งแวดล้อมเพื่อการพัฒนา  
อย่างยั่งยืน

ตัวชี้วัด Output	ค่าเป้าหมาย (ระดับ ความสำเร็จ)	ความหมาย
จำนวนกิจกรรมการ บรรยายเกี่ยวกับการ แสดงความ รับผิดชอบต่อสังคม และสิ่งแวดล้อม เพื่อ การพัฒนาอย่าง ยั่งยืน	๕	จำนวนกิจกรรมการบรรยายเกี่ยวกับการแสดงความรับผิดชอบต่อสังคมและสิ่งแวดล้อมจำนวน ๒ ครั้งต่อปี
	๓	จำนวนกิจกรรมการบรรยายเกี่ยวกับการแสดงความรับผิดชอบต่อสังคมและสิ่งแวดล้อมจำนวน ๑ ครั้งต่อปี
	๑	จำนวนกิจกรรมการบรรยายเกี่ยวกับการแสดงความรับผิดชอบต่อสังคมและสิ่งแวดล้อมจำนวน ๐ ครั้งต่อปี

## ตารางที่ ๑๓ (ต่อ)

โครงการ/งาน ๘ การบรรยายเกี่ยวกับการแสดงความรับผิดชอบต่อสังคมและสิ่งแวดล้อมเพื่อการพัฒนา  
อย่างยั่งยืน

ตัวชี้วัด	ค่าเป้าหมาย (ระดับ ความสำเร็จ)	ความหมาย
ความพึงพอใจของ ผู้เข้าร่วมกิจกรรม การบรรยาย เกี่ยวกับการแสดง ความรับผิดชอบต่อ สังคมและ สิ่งแวดล้อม	๕	เพิ่มขึ้นร้อยละ ๘๐ ของความพึงพอใจในการเข้าร่วมกิจกรรม
	๔	เพิ่มขึ้นร้อยละ ๗๐ ของความพึงพอใจในการเข้าร่วมกิจกรรม
	๓	เพิ่มขึ้นร้อยละ ๖๐ ของความพึงพอใจในการเข้าร่วมกิจกรรม
	๒	เพิ่มขึ้นร้อยละ ๕๐ ของความพึงพอใจในการเข้าร่วมกิจกรรม
	๑	เพิ่มขึ้นร้อยละ ๔๐ ของความพึงพอใจในการเข้าร่วมกิจกรรม

## ตารางที่ ๑๔ ตารางคำจำกัดความตัวชี้วัดและค่าเป้าหมาย ประเด็นยุทธศาสตร์ที่ ๔

โครงการ/งาน ๑๐ วิสาหกิจปิ่นน่านฟ้าปลอดภัยจากปัจจัยอันตราย

ตัวชี้วัด Output	ค่าเป้าหมาย (ระดับ ความสำเร็จ)	ความหมาย
ร้อยละความสำเร็จ ของประชาชนที่เข้า ร่วมกิจกรรมก่อน/ หลัง รับทราบ ข้อมูลที่เป็น ประโยชน์ และ ตระหนักถึง อันตรายจากการ ปล่อยโคลนลอย โคลนควัน และบั้งไฟ	๕	สามารถสร้างความรู้ข้อมูลข่าวสารได้ร้อยละ ๗๐ ขึ้นไป
	๔	สามารถสร้างความรู้ข้อมูลข่าวสารได้ร้อยละ ๖๕
	๓	สามารถสร้างความรู้ข้อมูลข่าวสารได้ร้อยละ ๖๐
	๒	สามารถสร้างความรู้ข้อมูลข่าวสารได้ร้อยละ ๕๕
	๑	สามารถสร้างความรู้ข้อมูลข่าวสารได้ร้อยละ ๕๐

ตารางที่ ๑๔ (ต่อ)

ตัวชี้วัด Outcome	ค่าเป้าหมาย (ระดับ ความสำเร็จ)	ความหมาย
ร้อยละของชุมชนที่ แจ้งจุดการเล่น บั้งไฟแบบถูกต้อง เพิ่มขึ้นจากปีก่อน	๕	ชุมชนแจ้งจุดการเล่นบั้งไฟเพิ่มขึ้นจากปีก่อน
	๓	ชุมชนแจ้งจุดการเล่นบั้งไฟเท่ากับปีก่อน
	๑	ชุมชนแจ้งจุดการเล่นบั้งไฟน้อยกว่าปีก่อน

หมายเหตุ ใช้ปี พ.ศ. ๒๕๖๒ เป็นปีฐาน



## เอกสารอ้างอิง

๑. รัฐธรรมนูญแห่งราชอาณาจักรไทย พุทธศักราช ๒๕๖๐
๒. ยุทธศาสตร์ชาติ ๒๐ ปี พ.ศ. ๒๕๖๑-๒๕๘๐
๓. แผนพัฒนาเศรษฐกิจและสังคมแห่งชาติ ฉบับที่ ๑๒
๔. ประเทศไทย ๔.๐ (Thailand 4.0)
๕. แผนยุทธศาสตร์รัฐวิสาหกิจ พ.ศ. ๒๕๖๐-๒๕๖๔
๖. การประเมินผลการดำเนินงานรัฐวิสาหกิจ ตามระบบการประเมินผลรัฐวิสาหกิจ State Enterprise Assessment Model: SE-AM ประจำปี ๒๕๖๓
๗. แผนวิสาหกิจ บวท. พ.ศ. ๒๕๖๓-๒๕๖๗
๘. รายงานการสัมมนาเชิงปฏิบัติการทบทวนสภาพแวดล้อม
๙. การจัดทำแผนแม่บทการแสดงความรับผิดชอบต่อสังคม พ.ศ. ๒๕๖๒-๒๕๖๖
๑๐. หนังสือสำนักกรรมการผู้อำนวยการใหญ่ ตามประกาศบวท. ที่ ปก ๑๐๐/๒๕๖๒ ลงวันที่ ๒๔ เมษายน ๒๕๖๒
๑๑. ISO 26000