

บริษัท วิศุการบินแห่งประเทศไทย จำกัด  
คุณสมบัติของผู้เสนอราคา และเงื่อนไขการเสนอราคาซื้อโดยวิธีคัดเลือก

บริษัท วิศุการบินแห่งประเทศไทย จำกัด ซึ่งต่อไปนี้เรียกว่า “บวท.” มีความประสงค์จะจัดซื้อพร้อมติดตั้งตู้ Shelter จำนวน ๔ ชุด และจัดทำฐานคอนกรีตรองรับน้ำหนักตู้ ณ สถานีเครื่องช่วยการเดินอากาศ DVOR/DME ท่าอากาศยานดอนเมือง ซึ่งพัสดุที่จะซื้อนี้ต้องเป็นของแท้ ของใหม่ ไม่เคยใช้งานมาก่อน อยู่ในสภาพที่จะใช้งานได้ทันที มีคุณลักษณะเฉพาะตรงตามที่กำหนดไว้ในเอกสารการจัดซื้อนี้ โดยมีข้อแนะนำและข้อกำหนดดังต่อไปนี้

**๑. เอกสารแนบท้ายเอกสารการซื้อโดยวิธีคัดเลือก**

๑.๑ รายละเอียดคุณลักษณะเฉพาะ

๑.๒ แบบใบเสนอราคา

๑.๓ แบบสัญญาซื้อขาย

๑.๔ แบบหนังสือค้ำประกันสัญญาและพิธีปฏิบัติในการใช้ตราสารหนี้เป็นหลักประกัน

๑.๕ บทนิยาม

(๑) ผู้มีผลประโยชน์ร่วมกัน

(๒) การขัดขวางการแข่งขันอย่างเป็นธรรม

๑.๖ แบบบัญชีเอกสาร

(๑) บัญชีเอกสารส่วนที่ ๑

(๒) บัญชีเอกสารส่วนที่ ๒

**๒. คุณสมบัติของผู้เสนอราคา**

๒.๑ เป็นนิติบุคคลที่จดทะเบียนในประเทศไทย และมีอาชีพขายพัสดุตามประกาศข้างต้น

๒.๒ ไม่เป็นผู้ที่ถูกระบุชื่อไว้ในบัญชีรายชื่อผู้ทำงานของทางราชการ และได้แจ้งเวียนชื่อแล้ว หรือไม่เป็นผู้ที่ได้รับผลของการสั่งให้นิติบุคคลหรือบุคคลอื่นเป็นผู้ทำงานตามระเบียบของทางราชการ

๒.๓ ไม่เป็นผู้มีผลประโยชน์ร่วมกันกับผู้เสนอราคารายอื่น ณ วันที่เสนอราคา หรือไม่เป็นผู้กระทำการอันเป็นการขัดขวางการแข่งขันอย่างเป็นธรรมตามข้อ ๑.๕

๒.๔ ไม่เป็นผู้ได้รับเอกสิทธิ์หรือความคุ้มกันซึ่งอาจปฏิเสธไม่ยอมขึ้นศาลไทย เว้นแต่รัฐบาลของผู้เสนอราคาจะได้มีคำสั่งให้สละเอกสิทธิ์และความคุ้มกันเช่นนั้น

๒/๒.๕ เป็นผู้ผลิต...

๒.๕ เป็นผู้ผลิตหรือตัวแทนจำหน่ายภายในประเทศ โดยแนบหลักฐานดังกล่าวมา พร้อมกับการเสนอราคา

๒.๖ ไม่มีพนักงานของ บวท. เป็นผู้จัดการ หุ่นส่วนผู้จัดการ กรรมการผู้จัดการ ผู้บริหาร ผู้มีอำนาจในการดำเนินงานในกิจการของบุคคลธรรมดาหรือนิติบุคคล เป็นหุ้นส่วนในห้างหุ้นส่วนสามัญหรือห้างหุ้นส่วนจำกัด เป็นผู้ถือหุ้นรายใหญ่ในบริษัทจำกัดหรือบริษัทมหาชนจำกัด หรือเป็นที่ปรึกษาของกิจการนั้น ๆ

๒.๗ เป็นผู้ที่มิรายชื่อในบัญชีผู้รับเอกสารหรือหลักฐานการรับเอกสารเสนอราคาชื่อของ บวท. หากไม่ปรากฏรายชื่อในเอกสารดังกล่าว บวท. สงวนสิทธิ์ที่จะไม่รับข้อเสนอของผู้เสนอราคาไว้พิจารณา

๒.๘ บุคคลหรือนิติบุคคลที่จะเข้าเป็นคู่สัญญา ต้องไม่อยู่ในฐานะเป็นผู้ไม่แสดงบัญชีรายรับรายจ่าย หรือแสดงบัญชีรายรับรายจ่ายไม่ถูกต้องครบถ้วนในสาระสำคัญ

๒.๙ บุคคลหรือนิติบุคคลที่จะเข้าเป็นคู่สัญญากับหน่วยงานภาครัฐ ซึ่งได้ดำเนินการจัดซื้อจัดจ้างด้วยระบบอิเล็กทรอนิกส์ (e-Government Procurement: e-GP) ต้องลงทะเบียนในระบบอิเล็กทรอนิกส์ของกรมบัญชีกลางที่เว็บไซต์ศูนย์ข้อมูลจัดซื้อจัดจ้างภาครัฐ

๒.๑๐ บุคคลหรือนิติบุคคลที่จะเข้าเป็นคู่สัญญาซึ่งมีมูลค่าตั้งแต่สองล้านบาทขึ้นไป ต้องจัดทำบัญชีแสดงรายรับรายจ่ายและยื่นต่อกรมสรรพากร

๒.๑๑ คู่สัญญาต้องรับและจ่ายเงินผ่านบัญชีธนาคาร เว้นแต่การจ่ายเงินแต่ละครั้งซึ่งมีมูลค่าไม่เกินสามหมื่นบาทคู่สัญญาอาจจ่ายเป็นเงินสดก็ได้

### ๓. หลักฐานการเสนอราคา

ผู้เสนอราคาต้องเสนอเอกสารหลักฐานแนบมาพร้อมกับการเสนอราคา โดยแยกเป็น ๒ ชุดดังนี้

๓.๑ ชุดใบเสนอราคา

๓.๒ ชุดเอกสาร แบ่งเป็น ๒ ส่วนคือ

#### ส่วนที่ ๑ อย่างน้อยต้องมีเอกสารดังต่อไปนี้

(๑) ในกรณีผู้เสนอราคาเป็นนิติบุคคล

(ก) ห้างหุ้นส่วนสามัญหรือห้างหุ้นส่วนจำกัดให้ยื่นสำเนาหนังสือรับรองการจดทะเบียนนิติบุคคล พร้อมวัตถุประสงค์ประกอบกิจการนิติบุคคล กรมพัฒนาธุรกิจการค้า กระทรวงพาณิชย์ (ซึ่งนายทะเบียนรับรองภายใน ๖ เดือน นับถึงวันยื่นของเสนอราคา) บัญชีรายชื่อหุ้นส่วนผู้จัดการ ผู้มีอำนาจควบคุม (ถ้ามี) พร้อมทั้งรับรองสำเนาถูกต้อง

๓/(ข) บริษัท...

(ข) บริษัทจำกัดหรือบริษัทมหาชนจำกัด ให้ยื่นสำเนาหนังสือรับรองการจดทะเบียนนิติบุคคล พร้อมวัตถุประสงค์ประกอบกิจการนิติบุคคล กรมพัฒนาธุรกิจการค้า กระทรวงพาณิชย์ (ซึ่งนายทะเบียนรับรองภายใน ๖ เดือน นับถึงวันยื่นซองเสนอราคา) สำเนาหนังสือบริคณห์สนธิ บัญชีรายชื่อกรรมการผู้จัดการ ผู้มีอำนาจควบคุม (ถ้ามี) และบัญชีผู้ถือหุ้นรายใหญ่ พร้อมทั้งรับรองสำเนาถูกต้อง

(๒) ในกรณีผู้เสนอราคาเป็นผู้เสนอราคาาร่วมกันในฐานะเป็นผู้ร่วมค้า ให้ยื่นสำเนาของการเข้าร่วมค้า สำเนาบัตรประจำตัวประชาชนของผู้ร่วมค้า และให้ยื่นเอกสารตามที่ระบุไว้ใน (๑)

(๓) สำเนาใบทะเบียนภาษีมูลค่าเพิ่ม

(๔) บัญชีเอกสารส่วนที่ ๑ ทั้งหมดที่ได้ยื่นตามแบบในข้อ ๑.๖ (๑)

**ส่วนที่ ๒ อย่างน้อยต้องมีเอกสารดังต่อไปนี้**

(๑) แคตตาล็อกและหรือแบบรูปและรายการละเอียดคุณลักษณะเฉพาะของอุปกรณ์ที่เสนอ

(๒) หนังสือมอบอำนาจซึ่งปิดอากรแสตมป์ตามกฎหมาย ในกรณีที่ผู้เสนอราคามอบอำนาจให้บุคคลอื่นลงนามในใบเสนอราคาแทน พร้อมแนบสำเนาทะเบียนบ้าน บัตรประจำตัวประชาชนของผู้มอบอำนาจและผู้รับมอบอำนาจ

(๓) บัญชีเอกสารส่วนที่ ๒ ทั้งหมดที่ได้ยื่นพร้อมกับซองใบเสนอราคาตามแบบในข้อ ๑.๖ (๒)

(๔) หลักฐานตามที่กำหนดในคุณสมบัติของผู้เสนอราคาข้อ ๒.๕

#### ๔. การยื่นซองเสนอราคา

๔.๑ ผู้เสนอราคาจะต้องยื่นซองเสนอราคาตามแบบที่กำหนดไว้ในเอกสารการซื้อ โดยวิธีคัดเลือกนี้โดยไม่มีเงื่อนไขใด ๆ ทั้งสิ้น และจะต้องกรอกข้อความให้ถูกต้องครบถ้วน ลงลายมือชื่อของผู้เสนอราคาให้ชัดเจน จำนวนเงินที่เสนอต้องระบุตรงกันทั้งตัวเลขและตัวอักษร โดยไม่มีการชดเชย หรือแก้ไข หากมีการชดเชย ตก เต็ม แก้ไข เปลี่ยนแปลง จะต้องลงลายมือชื่อผู้เสนอราคา พร้อมประทับตรา (ถ้ามี) กำกับไว้ด้วยทุกแห่ง

๔.๒ ผู้เสนอราคาจะต้องเสนอราคาเป็นเงินบาทและเสนอเพียงราคาเดียว โดยเสนอราคารวม หรือราคาต่อหน่วย หรือต่อรายการตามเงื่อนไขที่ระบุไว้ท้ายใบเสนอราคาให้ถูกต้อง ทั้งนี้ราคารวมที่เสนอจะต้องตรงกันทั้งตัวเลขและตัวหนังสือ ถ้าตัวเลขและตัวหนังสือไม่ตรงกันให้ถือตัวหนังสือเป็นสำคัญโดยคิดราคารวมทั้งสิ้น ซึ่งรวมภาษีมูลค่าเพิ่ม ภาษีอากรอื่น ค่าขนส่ง ค่าจดทะเบียน และค่าใช้จ่ายอื่น ๆ ทั้งปวง

๔/๔.๓ ผู้เสนอ...

๔.๓ ผู้เสนอราคาจะต้องยื่นราคาไม่น้อยกว่า ๔๕ วัน (สี่สิบห้าวัน) นับแต่วันเปิดซองราคา โดยภายในกำหนดยื่นราคาผู้เสนอราคาต้องรับผิดชอบราคาที่ตนเสนอไว้ และจะถอนการเสนอราคามีได้

๔.๔ ผู้เสนอราคาจะต้องส่งแคตตาล็อกและหรือรูปแบบหรือรายการละเอียดที่แสดงคุณลักษณะเฉพาะของอุปกรณ์ที่เสนอ ที่เสนอไปพร้อมกับใบเสนอราคาให้คณะกรรมการฯ ด้วย เพื่อประกอบการพิจารณา และหลักฐานดังกล่าวนี้ บวท. จะยึดไว้เป็นเอกสารของ บวท.

สำหรับแคตตาล็อกที่แนบให้พิจารณา หากเป็นสำเนาภาพถ่ายจะต้องรับรองสำเนาถูกต้องโดยผู้มีอำนาจทำนิติกรรมแทนนิติบุคคล หากคณะกรรมการซื้อโดยวิธีคัดเลือกมีความประสงค์จะขอต้นฉบับแคตตาล็อก ผู้เสนอราคาจะต้องนำต้นฉบับมาให้คณะกรรมการซื้อหรือจ้างโดยวิธีคัดเลือกตรวจสอบภายใน ๕ วัน

๔.๕ ก่อนยื่นซองเสนอราคาผู้เสนอราคาควรตรวจสอบร่างสัญญา รายละเอียดคุณลักษณะ เฉพาะ ฯลฯ ให้ถี่ถ้วน และเข้าใจเอกสารเสนอราคาทั้งหมดเสียก่อนที่จะตกลงยื่นซองสอบราคาตามเงื่อนไขในเอกสารสอบราคา

๔.๖ ผู้เสนอราคาต้องยื่นซองเสนอราคาที่เปิดผนึกซองเรียบร้อยจำหน่ายซองถึง “ประธานกรรมการซื้อโดยวิธีคัดเลือก” โดยระบุหน้าซองว่า “ใบเสนอราคา เรื่อง จัดซื้อพร้อมติดตั้งตู้ Shelter จำนวน ๔ ชุด และจัดทำฐานคอนกรีตรองรับน้ำหนักตู้ ณ สถานีเครื่องช่วยการเดินอากาศ DVOR/DME ท่าอากาศยานดอนเมือง โดยวิธีคัดเลือก” ยื่นต่อคณะกรรมการซื้อโดยวิธีคัดเลือกภายในวันที่ ๘ กุมภาพันธ์ ๒๕๖๑ ระหว่างเวลา ๐๘.๓๐-๑๖.๓๐ น. ในเวลาราชการ ณ บริษัท วิศุการบินแห่งประเทศไทย จำกัด กองการพัสดุ ชั้น ๕ อาคารอำนวยการ เลขที่ ๑๐๒ ซอยงามดูพลี ถนนพระราม ๔ แขวงทุ่งมหาเมฆ เขตสาทร กรุงเทพมหานคร ๑๐๑๒๐

ทั้งนี้ บวท. จะไม่รับซองเสนอราคาทางไปรษณีย์ และเมื่อพ้นกำหนดเวลายื่นซองเสนอราคาแล้วจะไม่รับซองเสนอราคาโดยเด็ดขาด

คณะกรรมการซื้อโดยวิธีคัดเลือก จะดำเนินการตรวจสอบคุณสมบัติของผู้เสนอราคาแต่ละรายว่า เป็นผู้มีผลประโยชน์ร่วมกันตามข้อ ๑.๕ (๑) ณ วันเสนอราคาหรือไม่ ก่อนการเปิดซองใบเสนอราคา

หากปรากฏต่อคณะกรรมการฯ ก่อนหรือในขณะที่มีการเปิดซองใบเสนอราคาว่า ผู้เสนอราคากระทำการอันเป็นการขัดขวางการแข่งขันอย่างเป็นธรรมตามข้อ ๑.๕ (๒) และคณะกรรมการฯ เชื่อว่ามีการกระทำการอันเป็นการขัดขวางการแข่งขันอย่างเป็นธรรม คณะกรรมการฯ จะตัดรายชื่อผู้เสนอราคารายนั้นออกจากการเป็นผู้เสนอราคาที่มีสิทธิได้รับการคัดเลือก และ บวท. จะพิจารณาลงโทษผู้เสนอราคาดังกล่าวเป็นผู้ทำงาน เว้นแต่คณะกรรมการฯ จะวินิจฉัยได้ว่าผู้เสนอ

๕/ราคา...

ราคาขายนั้นเป็นผู้ที่ให้ความร่วมมือเป็นประโยชน์ต่อการพิจารณาของทางราชการ และมีได้เป็นผู้ริเริ่มให้มีการกระทำความดังกล่าว ผู้เสนอราคาที่ถูกตัดรายชื่อออกจากการเป็นผู้เสนอราคา เหตุเพราะเป็นผู้มีผลประโยชน์ร่วมกัน ณ วันเสนอราคา หรือเป็นผู้เสนอราคาที่ทำกรทำการอันเป็นการขัดขวางการแข่งขันอย่างเป็นธรรม

คณะกรรมการฯ จะทำการเปิดซองใบเสนอราคาของผู้เสนอราคาที่มีสิทธิได้รับการคัดเลือกดังกล่าวในวันที่ ๙ กุมภาพันธ์ ๒๕๖๑ เวลา ๑๐.๐๐ น. ณ บริษัท วิษุการบิณแห่งประเทศไทย จำกัด กองการพัสดุ ชั้น ๕ อาคารอำนวยการ เลขที่ ๑๐๒ ซอยงามดูพลี ถนนพระราม ๔ แขวงทุ่งมหาเมฆ เขตสาทร กรุงเทพมหานคร ๑๐๑๒๐

#### ๕. หลักเกณฑ์และสิทธิในการพิจารณาราคา

##### ๕.๑ บวท. จะพิจารณาคัดเลือกจากราคารวม

๕.๒ หากผู้เสนอราคารายใดมีคุณสมบัติไม่ถูกต้องตามข้อ ๒. หรือยื่นหลักฐานการเสนอราคาไม่ถูกต้องหรือไม่ครบถ้วนตามข้อ ๓. หรือยื่นซองเสนอราคาไม่ถูกต้องตามข้อ ๔. แล้วคณะกรรมการฯจะไม่พิจารณาราคาของผู้เสนอราคาขายนั้น เว้นแต่เป็นข้อผิดพลาดหรือผิดพลาดเพียงเล็กน้อยหรือผิดพลาดไปจากเงื่อนไขของเอกสารเสนอราคาในส่วนที่ใช้สาระสำคัญ ทั้งนี้เฉพาะในกรณีที่พิจารณาแล้วเห็นว่าจะประโยชน์ต่อ บวท. เท่านั้น

๕.๓ บวท. สงวนสิทธิ์ที่จะไม่พิจารณาราคาของผู้เสนอราคา โดยไม่มีการผ่อนผันในกรณีดังต่อไปนี้

(๑) ไม่ปรากฏชื่อผู้เสนอราคาขายนั้นในบัญชีผู้รับเอกสารเสนอราคาหรือในหลักฐานการรับเอกสารเสนอราคาของ บวท.

(๒) ไม่กรอกชื่อนิติบุคคลหรือลงลายมือชื่อผู้เสนอราคาอย่างใดอย่างหนึ่งหรือทั้งหมดในใบเสนอราคา

(๓) เสนอรายละเอียดแตกต่างไปจากเงื่อนไขที่กำหนดในเอกสารเสนอราคาที่เป็นสาระสำคัญ หรือมีผลทำให้เกิดความได้เปรียบเสียเปรียบแก่ผู้เสนอราคาขายอื่น

(๔) ราคาที่เสนอมีการชุลบ ตก เต็ม แก้วไข เปลี่ยนแปลง โดยผู้เสนอราคา มิได้ลงลายมือชื่อ พร้อมประทับตรา (ถ้ามี) กำกับไว้

(๕) ในการตัดสินใจการเสนอราคาหรือในการทำสัญญา คณะกรรมการฯ หรือ บวท. มีสิทธิให้ผู้เสนอราคาชี้แจงข้อเท็จจริง สภาพ ฐานะ หรือข้อเท็จจริงอื่นใดที่เกี่ยวข้องกับผู้เสนอราคาก็ได้ บวท. จะไม่รับราคาหรือไม่ทำสัญญา หากหลักฐานดังกล่าวไม่มีความเหมาะสม หรือไม่ถูกต้อง

๖/๕.๔ รายละเอียด....

๕.๔ รายละเอียดต่าง ๆ ในข้อเสนอที่เสนอมานั้น หากมีปัญหาเกี่ยวกับการตีความของข้อความใด ๆ ในระหว่างการพิจารณาตัดสินการเสนอราคา ให้ถือคำวินิจฉัยของ บวท. เป็นเด็ดขาด ในการนี้ บวท. อาจให้ผู้เสนอราคารายหนึ่งรายใดมาชี้แจงเพื่อประกอบการพิจารณาของ บวท. ก็ได้ตามที่เห็นสมควร และการพิจารณาตัดสินการเสนอราคา บวท. จะพิจารณาตามวิธีการและดุลยพินิจของ บวท.

๕.๕ บวท. ทรงไว้ซึ่งสิทธิที่จะไม่รับราคาต่ำสุดหรือราคาหนึ่งราคาใดหรือราคาที่เป็นข้อเสนอทั้งหมดก็ได้ และอาจพิจารณาเลือกซื้อในจำนวนหรือขนาดหรือเฉพาะรายการหนึ่งรายการใดหรืออาจจะยกเลิกการดำเนินการจัดซื้อครั้งนี้โดยไม่พิจารณาจัดซื้อเลยก็ได้ สุดแต่จะพิจารณา ทั้งนี้เพื่อประโยชน์ของ บวท. เป็นสำคัญ และให้ถือว่าการตัดสินของ บวท. เป็นเด็ดขาด ผู้เสนอราคาจะเรียกร้องค่าเสียหายใด ๆ มิได้ รวมทั้ง บวท. จะพิจารณายกเลิกดำเนินการจัดซื้อครั้งนี้ และลงโทษผู้เสนอราคาเสมือนเป็นผู้ที่ทำงาน หากมีเหตุที่เชื่อได้ว่าการเสนอราคากระทำไปโดยไม่สุจริตหรือมีการสมยอมในการเสนอราคา เช่น การเสนอราคาอันเป็นเท็จ หรือใช้ชื่อบุคคลธรรมดาหรือนิติบุคคลอื่นมาเสนอราคาแทน เป็นต้น

## ๖. การทำสัญญาซื้อขาย

๖.๑ ในกรณีที่ผู้ชนะการเสนอราคาสามารถส่งมอบสิ่งของได้ครบถ้วนภายใน ๕ วันทำการของ บวท. นับตั้งแต่วันที่ถัดจากวันทำข้อตกลงเป็นหนังสือ บวท. อาจพิจารณาทำข้อตกลงเป็นใบสั่งซื้อแทนการทำสัญญาตามแบบสัญญาดังระบุในข้อ ๑.๓ ก็ได้

๖.๒ ในกรณีที่ผู้ชนะการเสนอราคาไม่สามารถส่งมอบสิ่งของได้ครบถ้วนภายใน ๕ วันทำการของ บวท. หรือ บวท. เห็นว่าไม่สมควรจัดทำข้อตกลงเป็นใบสั่งซื้อ ผู้ชนะการเสนอราคาจะต้องทำสัญญาซื้อขายกับ บวท. ภายใน ๗ วัน นับถัดจากวันที่ได้รับแจ้ง และจะต้องวางหลักประกันสัญญาอย่างใดอย่างหนึ่งในวงเงินร้อยละ ๕ ของราคาส่งของที่เสนอราคาได้ให้ บวท. ยึดถือไว้ในขณะทำสัญญา โดยใช้หลักประกันอย่างหนึ่งอย่างใดดังต่อไปนี้

(๑) เงินสด

(๒) เช็คหรือตราพท์ที่ธนาคารเซ็นสั่งจ่ายให้แก่ บวท. ซึ่งเป็นเช็คหรือตราพท์ลงวันที่ที่ใช้เช็คหรือตราพท์นั้น ชำระต่อเจ้าหน้าที่หรือก่อนวันนั้นไม่เกิน ๓ วันทำการ

(๓) หนังสือค้ำประกันอิเล็กทรอนิกส์ของธนาคารภายในประเทศตามแบบที่คณะกรรมการนโยบายกำหนด โดยอาจเป็นหนังสือค้ำประกันอิเล็กทรอนิกส์ตามวิธีการที่กรมบัญชีกลางกำหนดก็ได้

(๔) หนังสือค้ำประกันของบริษัทเงินทุนหรือบริษัทเงินทุนหลักทรัพย์ที่ได้รับอนุญาตให้ประกอบกิจการเงินทุนเพื่อการพาณิชย์และประกอบธุรกิจค้ำประกันตามประกาศของธนาคารแห่งประเทศไทย ตามรายชื่อบริษัทเงินทุนที่ธนาคารแห่งประเทศไทยแจ้งเวียนให้ทราบโดยอนุโลม ให้ใช้ตามตัวอย่างหนังสือค้ำประกันของธนาคารที่คณะกรรมการนโยบายกำหนด

(๕) พันธบัตรรัฐบาลไทย

ผู้เสนอราคาที่จะส่งจะวางพันธบัตรรัฐบาลไทยเป็นหลักประกันสัญญา ต้องยื่นพันธบัตรรัฐบาลไทยที่สามารถจำหน่ายสิทธิได้ตามแบบฟอร์มหนังสือส่งมอบตราสารหนี้ของธนาคารแห่งประเทศไทย ดังระบุในข้อ ๑.๔

ทั้งนี้ บวท. จะมีหนังสือแจ้งธนาคารแห่งประเทศไทยว่า มีการนำพันธบัตรมาใช้เป็นหลักประกัน และปฏิบัติตามพิธีปฏิบัติในการใช้ตราสารหนี้เป็นหลักประกันตามที่ธนาคารแห่งประเทศไทยกำหนดต่อไป

หลักประกันสัญญานี้จะคืนให้โดยไม่มีดอกเบี้ยภายใน ๑๕ วัน นับถัดจากวันที่คู่สัญญาพ้นจากข้อผูกพันตามสัญญาแล้ว

๖.๓ ในกรณีที่ บวท. มีความจำเป็นไม่สามารถลงนามในสัญญาภายในกำหนดเวลาเดิมได้และขอเลื่อนไปไม่ถึงว่าการลงนามในสัญญาเป็นข้อผิดพลาดเงื่อนไขตามประกาศนี้

๗. การส่งมอบและจ่ายเงิน

ผู้เสนอราคาจะต้องเสนอกำหนดส่งมอบอุปกรณ์พร้อมติดตั้งแล้วเสร็จไม่เกิน ๓๐ วัน (สามสิบวัน) นับถัดจากวันลงนามในสัญญาซื้อขาย และ บวท. จะจ่ายเงินให้แก่ผู้ขายเมื่อผู้ขายได้ส่งมอบของถูกต้องครบถ้วนตามรายละเอียดที่กำหนดทุกประการ และคณะกรรมการฯ ได้ทำการตรวจรับเรียบร้อยแล้ว

๘. อัตราค่าปรับ

ในกรณีที่ผู้ขายส่งมอบอุปกรณ์ตามข้อ ๗. เกินกว่าระยะเวลาที่กำหนดในสัญญา บวท. จะคิดค่าปรับเป็นรายวันในอัตราร้อยละ ๐.๒ ต่อวันของราคาส่งของใช้งานแต่ละชุด นับแต่วันถัดจากวันครบกำหนดตามสัญญา จนถึงวันที่ผู้ขายได้นำสิ่งของมาส่งมอบให้แก่ผู้ซื้อจนถูกต้องครบถ้วนตามรายละเอียดที่กำหนดทุกประการ

ในกรณีการจัดหาสิ่งของที่ประกอบกันเป็นชุด ถ้าขาดส่วนประกอบส่วนหนึ่งส่วนใดไปแล้วจะไม่สามารถใช้งานได้โดยสมบูรณ์ แม้ผู้ขายจะส่งมอบสิ่งของภายในกำหนดตามสัญญา แต่ยังคงขาดส่วนประกอบบางส่วน ต่อมาได้ส่งมอบส่วนประกอบที่ยังขาดนั้นเกินกำหนดสัญญา ให้ถือว่าไม่ได้ส่งมอบสิ่งของนั้นเลยให้ปรับเต็มราคาทั้งชุด

๘/ในกรณี...

ในกรณีที่การจัดหาสิ่งของคิดราคารวมทั้งค่าติดตั้งหรือทดลองด้วย ถ้าติดตั้งหรือทดลองเกินกว่ากำหนดตามสัญญาเป็นจำนวนวันเท่าใด ให้ปรับเป็นรายวันในอัตราที่กำหนดของราคาทั้งหมด

#### ๙. การรับประกันความชำรุดบกพร่อง

ผู้ชนะการเสนอราคาซึ่งได้ทำข้อตกลงเป็นหนังสือหรือทำสัญญาซื้อขาย จะต้องรับประกันโครงสร้าง ผนัง และหลังคา ISO wall ไม่น้อยกว่า ๓ ปี (สามปี) นับจากวันที่ส่งมอบสิ่งของให้กับ บวท. ไว้เรียบร้อยแล้ว

ถ้าปรากฏว่าสิ่งของที่ส่งมอบดังกล่าวชำรุดจากการใช้งาน ผู้ขายจะต้องดำเนินการซ่อมแซมหรือแก้ไข หรือนำของใหม่มาเปลี่ยนให้เสร็จเรียบร้อยภายใน ๗ วัน นับแต่วันที่ได้รับแจ้งจาก บวท. โดยไม่คิดค่าใช้จ่ายใด ๆ ทั้งสิ้น

#### ๑๐. กรณีที่ต้องนำสิ่งของตามเอกสารการจัดซื้อนี้เข้ามาจากต่างประเทศ

เมื่อ บวท. ได้คัดเลือกผู้เสนอราคารายใดให้เป็นผู้ขาย และได้ตกลงซื้อสิ่งของตามเสนอราคาแล้ว ผู้ขายจะต้องสั่งหรือนำเข้าสิ่งของดังกล่าวเข้ามาจากต่างประเทศและของนั้นต้องนำเข้ามาโดยทางเรือในเส้นทางที่มีเรือไทยเดินอยู่ และสามารถให้บริการรับขนได้ตามที่รัฐมนตรีว่าการกระทรวงคมนาคมประกาศกำหนด ผู้เสนอราคาซึ่งเป็นผู้ขายจะต้องปฏิบัติตามกฎหมายว่าด้วยการส่งเสริมการพาณิชย์ดังนี้

(๑) แจ้งการสั่งหรือนำสิ่งของที่ซื้อขายดังกล่าวเข้ามาจากต่างประเทศต่อกรมเจ้าท่าภายใน ๗ วัน นับตั้งแต่วันที่ผู้ขายสั่งหรือซื้อของจากต่างประเทศ เว้นแต่เป็นของที่รัฐมนตรีว่าการกระทรวงคมนาคมประกาศยกเว้นให้บรรทุกโดยเรืออื่นได้

(๒) จัดการให้สิ่งของที่ซื้อขายดังกล่าวบรรทุกโดยเรือไทยหรือเรือที่มีสิทธิเช่นเดียวกับเรือไทยจากต่างประเทศมายังประเทศไทย เว้นแต่จะได้รับอนุญาตจากกรมเจ้าท่าให้บรรทุกสิ่งของนั้นโดยเรืออื่นที่มีใช้เรือไทยซึ่งจะต้องได้รับอนุญาตเช่นนั้นก่อนบรรทุกของลงเรืออื่น หรือเป็นของที่รัฐมนตรีว่าการกระทรวงคมนาคมประกาศยกเว้นให้บรรทุกโดยเรืออื่น

(๓) ในกรณีที่ไม่ปฏิบัติตามข้อ (๑) หรือ (๒) ผู้ขายจะต้องรับผิดชอบตามกฎหมายว่าด้วยการส่งเสริมการพาณิชย์



๑๑. ข้อสงวนสิทธิในการเสนอราคา และอื่น ๆ

ผู้เสนอราคาซึ่ง บวท. ได้คัดเลือกแล้วไม่ไปทำสัญญาหรือข้อตกลงภายในเวลาที่ทาง บวท. กำหนดดังระบุไว้ในข้อ ๖. บวท. อาจพิจารณาเรียกร้องให้ชดใช้ความเสียหายอื่น (ถ้ามี) รวมทั้ง จะพิจารณาให้เป็นผู้ทำงานตามระเบียบของทางราชการ และ บวท. สงวนสิทธิ์ที่จะแก้ไขเพิ่มเติม เงื่อนไขหรือข้อกำหนดในแบบสัญญาให้เป็นไปตามความเห็นของสำนักงานอัยการสูงสุด (ถ้ามี)

\*\*\*\*\*



*[Handwritten signature]*

วิฑูการบินแห่งประเทศไทย จำกัด

วันที่ ๗ มกราคม ๒๕๖๑

## ร่างขอบเขตงานการจัดการพร้อมติดตั้ง Shelter เพิ่มเติม จำนวน 4 ชุด

สถานที่ ติดตั้งใช้งานที่ สถานีเครื่องช่วยการเดินอากาศ DVOR/DME ทย. ดอนเมือง  
รายการจัดซื้อ

| หมวดงาน   |                               | หน้า |
|-----------|-------------------------------|------|
| หมวดที่ 1 | คุณสมบัติทั่วไปของตู้ Shelter | 2    |
| หมวดที่ 2 | คุณลักษณะเฉพาะของตู้ Shelter  | 2-3  |

## 1. คุณสมบัติทั่วไปของตู้ Shelter

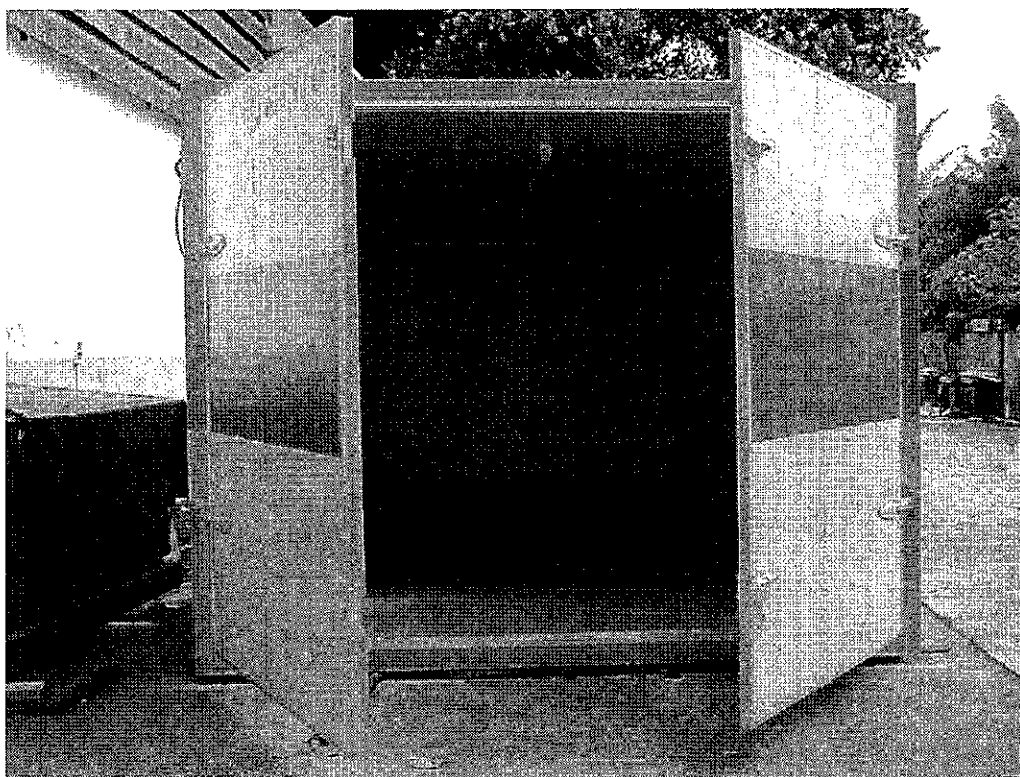
- 1.1 ตู้ Shelter ผลิตโดยโรงงานที่ได้รับการรับรองระบบบริหารงานคุณภาพ ISO 90001:2008
- 1.2 ตู้ Shelter ใช้วัสดุที่มีความทนทานต่อทุกสภาพภูมิอากาศของประเทศไทย ผนังเป็นฉนวนป้องกันความร้อน สามารถป้องกันน้ำและฝุ่นได้ดี
- 1.3 ตู้ Shelter ต้องได้รับการออกแบบจากบริษัทที่ได้รับการรับรองระบบบริหารงานคุณภาพ ISO 90001:2008 ขอบข่ายการออกแบบและพัฒนา ผลิตและติดตั้งตู้ Shelter
- 1.4 มีตู้ควบคุมระบบไฟฟ้า (Consumer Unit) ควบคุมไฟฟ้าแสงสว่าง เต้ารับ มาพร้อมกับตู้ Shelter

## 2. คุณสมบัติเฉพาะของตู้ Shelter

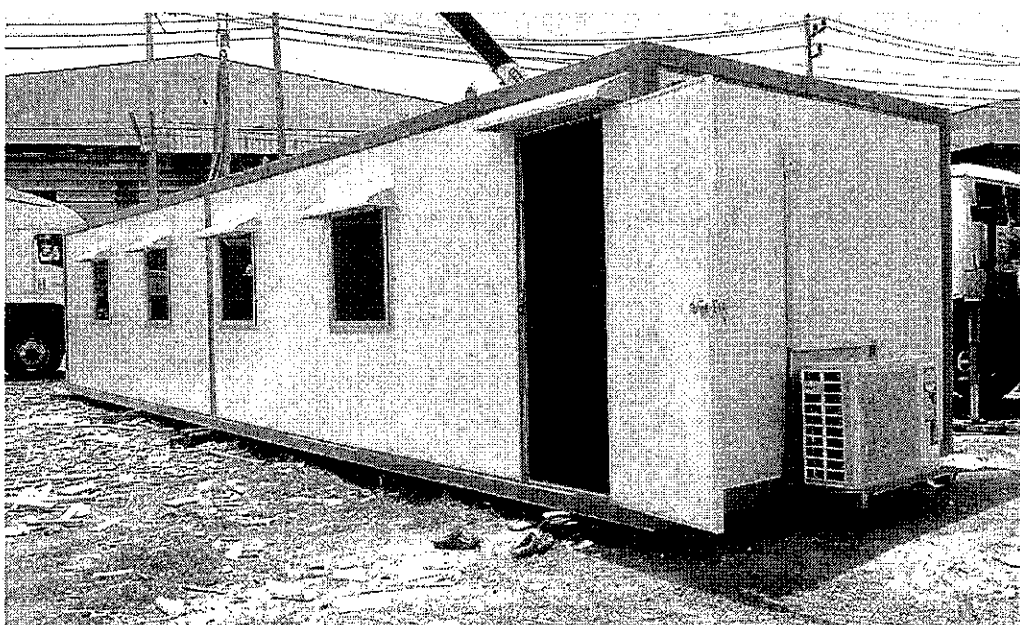
- 2.1 ตู้ Shelter มีขนาดวัดภายใน ความกว้างไม่น้อยกว่า 3.0 เมตร ความยาวไม่น้อยกว่า 12.0 เมตร และ สูงไม่น้อยกว่า 2.40 เมตร จำนวน 4 ตู้ สามารถประกอบหน้างานได้ในกรณีที่ไม่สามารถยกมาติดตั้งด้วยเครนในชุดเดียวได้ (ใช้ 2 ตู้ต่อเชื่อมกัน รวมความยาวเป็น 12 เมตรโดยอนุโลม)
- 2.2 ผนัง เพดาน พื้นตู้
  - 2.2.1 ผนังตู้ Shelter เป็นแผ่น Metal Sheet 2 ชั้น มีฉนวนกันความร้อน Sandwich Panel ความหนาไม่น้อยกว่า 40 มิลลิเมตร ประกอบด้วย Polyurethane Foam ความหนาแน่น 40+1.5 กก/ม.3 เป็นแกนกลาง มีแผ่นเหล็กผ่านการชุบสังกะสี และเคลือบ Aluminum (Aluzinc Plate) ความหนาไม่น้อยกว่า 0.5 มิลลิเมตร ประกบเป็นผนังด้านนอกและผนังด้านในตู้เป็นแผ่นเหล็กผ่านกรรมวิธีชุบสังกะสี และเคลือบอบด้วยสี Polyester แผ่นเหล็กมีความหนาไม่น้อยกว่า 0.5 มิลลิเมตร และต้องเสริมแผ่นเหล็ก ที่ผ่านกรรมวิธีป้องกันสนิมโดยวิธีการชุบสังกะสี(ขนาดและจำนวนของเหล็กที่เสริมเป็นไปตามการออกแบบของผู้เสนอราคา) อยู่ในแผ่น Sandwich Panel เพื่อรับการยึดของอุปกรณ์ประกอบอื่นๆ ที่จำเป็นต้องยึดหรือเกาะติดผนังตู้ Shelter ให้รองรับอุปกรณ์ ได้แก่ ตู้ไฟฟ้า (Load Center) และอุปกรณ์อื่นๆ (ถ้ามี)
  - 2.2.2 เพดานตู้ Shelter เป็นแผ่น Sandwich Panel ที่มีคุณสมบัติเช่นเดียวกับผนังตู้ Shelter และต้องเสริมแผ่นเหล็กที่ผ่านกรรมวิธีป้องกันสนิมโดยวิธีการชุบสังกะสี (ขนาดและจำนวนของเหล็กที่เสริมเป็นไปตามการออกแบบของผู้เสนอราคา) ในแผ่น Sandwich Panel เพื่อรับน้ำหนักเพดานตู้ และอุปกรณ์ประกอบอื่นๆ ที่จำเป็นต้องยึดหรือเกาะติดเพดานตู้ Shelter ตามความจำเป็นและเหมาะสมให้ครบถ้วน
  - 2.2.3 พื้นตู้ Shelter เป็นแผ่น Sandwich Panel ที่มีคุณสมบัติเช่นเดียวกับผนังตู้ Shelter และต้องเสริมแผ่นเหล็กพับขึ้นรูปที่ผ่านกรรมวิธีป้องกันสนิมโดยวิธีการชุบสังกะสี (ขนาดและจำนวนของเหล็กที่เสริมเป็นไปตามการออกแบบของผู้เสนอราคา) ในแผ่น Sandwich Panel เพื่อรับน้ำหนักบรรทุกที่เกิดขึ้น และปูทับพื้นด้วยแผ่นไฟเบอร์ซีเมนต์ ความหนาอย่างน้อย 16 มิลลิเมตร ชั้นบนสุดปูด้วยกระเบื้องยาง PVC ความหนาไม่น้อยกว่า 2 มิลลิเมตร รวมความหนาของพื้นตู้ไม่น้อยกว่า 58 มิลลิเมตร ออกแบบเพื่อรองรับน้ำหนักบรรทุกทุกได้ไม่น้อยกว่า 500 กิโลกรัม/ตารางเมตร

## 2.3 ประตูเข้า - ออก

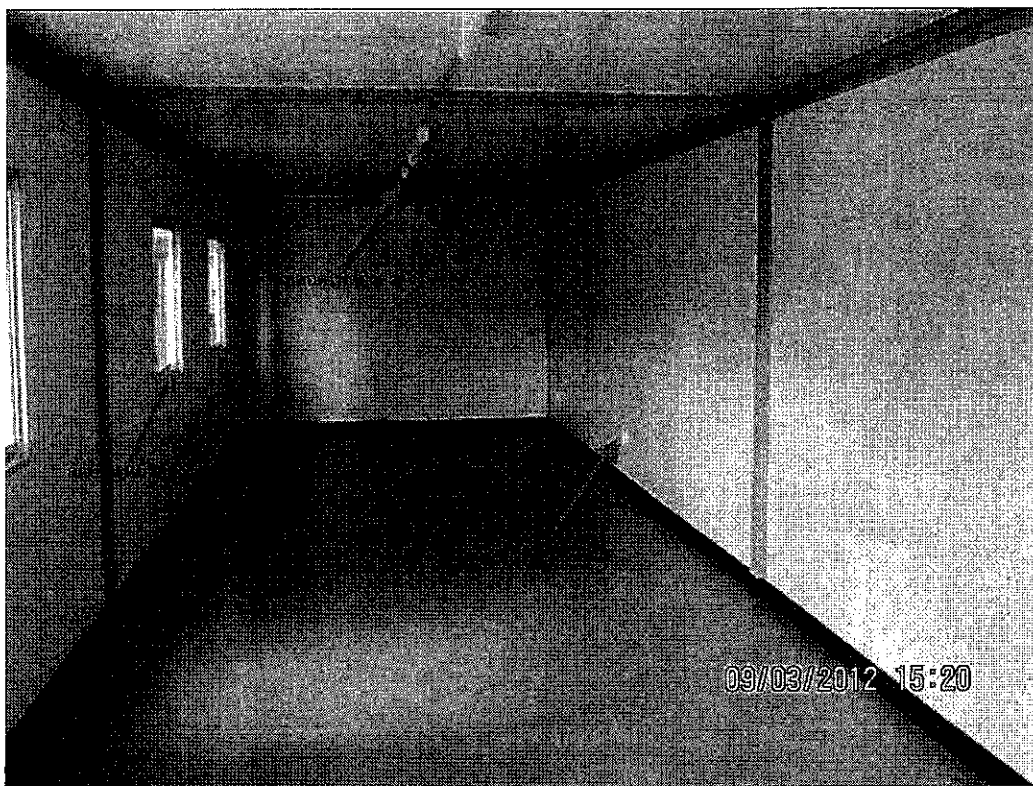
- 2.3.1 ชุดบานประตู บานเปิดคู่อุตสาหกรรม 1 บาน จำนวน 2 คู่ เป็นแผ่น Sandwich Panel ที่มีคุณสมบัติเช่นเดียวกับผนังตู้ Shelter มีบานพับด้านขวามือ และซ้ายมือ มีขอบยางกันน้ำอย่างน้อย 2 ชั้น มี Door Closer ชนิดที่แข็งแรงซึ่งสามารถล็อกให้เปิดค้างได้ 90 องศา ด้านบนและด้านข้างขอบประตูจะต้องมีครีบริบายน้ำเพื่อป้องกันน้ำไหลเข้าสู่ภายในตู้ ขนาดของประตูกว้างไม่ต่ำกว่า 0.8 เมตร 2 บาน ชนิดปิดเข้าหากัน และเลือกเปิดบานใดบานหนึ่งหรือทั้งสองบานได้ สูงไม่ต่ำกว่า 2 เมตร พร้อมชุดล็อกแบบปากนกแก้ว จำนวน 1 ชุด (ตามภาพตัวอย่าง รูปที่ 1 )
- 2.3.2 ชุดบานประตู บานเปิดปกติ 1 บาน จำนวน 2 คู่ เป็นแผ่น Sandwich Panel ที่มีคุณสมบัติเช่นเดียวกับผนังตู้ Shelter มีบานพับด้านขวามือ มีขอบยางกันน้ำอย่างน้อย 2 ชั้น มี Door Closer ชนิดที่แข็งแรงซึ่งสามารถล็อกให้เปิดค้างได้ 90 องศา ด้านบนและด้านข้างขอบประตูจะต้องมีครีบริบายน้ำเพื่อป้องกันน้ำไหลเข้าสู่ภายในตู้ ขนาดของประตูกว้างไม่ต่ำกว่า 0.8 เมตร สูงไม่ต่ำกว่า 2 เมตร พร้อมชุดล็อกแบบปากนกแก้ว จำนวน 1 ชุด (ตามภาพตัวอย่าง รูปที่ 2 )
- 2.3.3 หน้าต่าง กรอบอลูมิเนียมบานกระทุ้ง ขนาดกว้างไม่ต่ำกว่า 0.40 เมตร ยาวไม่ต่ำกว่า 0.60 เมตร พร้อมชุดกันสาดไฟเบอร์กลาส ตู้อะลูมิเนียม 4 ชุด (ตามภาพตัวอย่าง รูปที่ 2 )
- ## 2.4 ระบบไฟฟ้า
- 2.4.1 ติดตั้งชุดหลอดไฟส่องสว่างภายในตู้อย่างน้อย จำนวน 4 จุด/ตู้ พร้อมสวิทช์ ปิด-เปิด 1 จุด ตรงประตูเข้าด้านใน (ตามภาพตัวอย่าง รูปที่ 3 )
- 2.4.2 ติดตั้งปลั๊กไฟ 4 จุด/ตู้ พร้อมสายดินและเดินรางไฟ (ตามภาพตัวอย่าง รูปที่ 3 )
- 2.4.3 มีหลอดไฟกันน้ำติดหน้าประตู 1 ชุด
- 2.4.4 มีแผงควบคุมไฟฟ้าพร้อมเบรกเกอร์ และพาวเวอร์ปลั๊ก 1 ชุด
- 2.4.5 มีพัดลมดูดอากาศขนาด 8 นิ้ว อย่างน้อย 1 จุด/ตู้ (ตามภาพตัวอย่าง รูปที่ 4 )
- 2.5 ผู้ขายต้องจัดทำฐานคอนกรีตรองรับน้ำหนักตู้ พร้อมส่งมอบและจัดวาง และติดตั้งที่หน้างานให้เรียบร้อย
- 2.6 ผู้ขายต้องรับประกันโครงสร้างและผนัง - หลังคา ISO wall ไม่น้อยกว่า 3 ปี
- 2.7 ผู้ขายต้องมีหนังสือรับรองการเป็นผู้ผลิตหรือตัวแทนจำหน่ายตู้ Shelter
- 2.8 ผู้ขายต้องส่งมอบพร้อมติดตั้งตู้ Shelter ให้แล้วเสร็จภายใน ๓๐ วัน นับจากวันลงนามในสัญญา



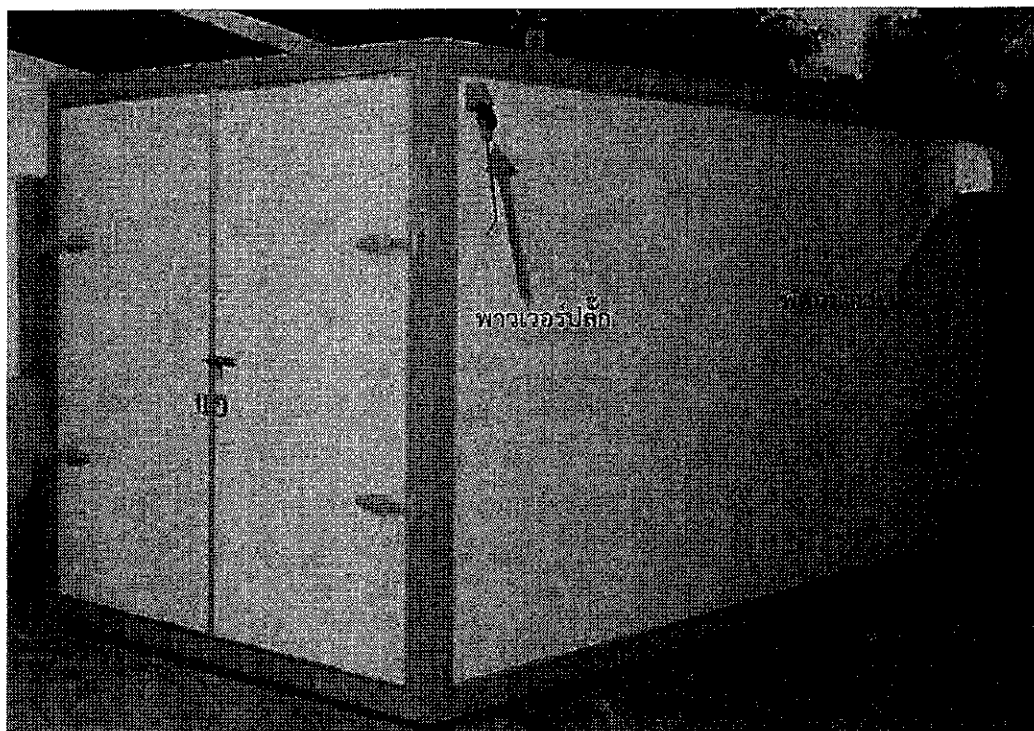
รูปที่ 1 ตัวอย่าง ตู้บานประตูดอุตสาหกรรม มีประตูเปิด 2 บาน



รูปที่ 2 ตัวอย่าง ตู้บานประตูปกติ มีประตูเปิด 1 บาน



รูปที่ 3 การติดตั้งไฟฟ้าแสงสว่างและปลั๊ก ภายใน



รูปที่ 4 แสดงจุดเชื่อมต่อพาวเวอร์ปลั๊ก และจุดติดตั้งพัดลมระบายอากาศ